



GHID PENTRU AUTORITĂȚI PUBLICE LOCALE

MECANISME DE ANALIZĂ
ȘI SUSȚINERE A MEDIULUI
ANTREPRENORIAL DE SUCCES
ÎN COMUNITATE

AUTORI:
ANCUȚA VAMEȘU
ADRIAN BĂDILĂ
LAVINIA ANDREI





UNIUNEA EUROPEANĂ



Instrumente Structurale
2014-2020

Titlul Proiectului: „Antreprenariat prin inovare - dezvoltare inteligentă durabilă în Regiunea Centru - INOV@RE”
Cod MySMIS:104174

Proiect cofinanțat din Fondul Social European prin Programul Operațional Capital Uman

Axa Prioritară Axa prioritară 3 – Locuri de muncă pentru toți

Obiectivul specific 3.7. Creșterea ocupării prin susținerea întreprinderilor cu profil non-agricol din zona urbană

**Proiect „Antreprenariat prin inovare - dezvoltare inteligentă durabilă
în Regiunea Centru - INOV@RE”
POCU/82/3/7/104174**

**„GHID PENTRU AUTORITĂȚI PUBLICE LOCALE
- MECANISME DE ANALIZĂ ȘI SUSȚINERE A MEDIULUI
ANTREPRENORIAL DE SUCCES ÎN COMUNITATE”**

Autori:

Adrian Bădilă

Ancuța Vameșu

Lavinia Andrei



INOVARE

ANTREPRENORIAT PRIN INOVARE -
DEZVOLTARE INTELIGENTĂ DURABILĂ
ÎN REGIUNEA CENTRU

Ianuarie 2021





UNIUNEA EUROPEANĂ



Instrumente Structurale
2014-2020

Titlul Proiectului: "Antreprenariat prin inovare - dezvoltare inteligentă durabilă în Regiunea Centru - INOV@RE" Cod MySMIS:104174

Proiect cofinanțat din Fondul Social European prin Programul Operațional Capital Uman

Axa Prioritară Axa prioritară 3 – Locuri de muncă pentru toți

Obiectivul specific 3.7. Creșterea ocupării prin susținerea întreprinderilor cu profil non-agricol din zona urbană

CUPRINS

1. Introducere	4
2. Context general - ce se întâmplă în Uniunea Europeană, România și Regiunea Centru?	6
3. Ecosistemul antreprenorial	13
3.1. Generalități - ce reprezintă ecosistemul antreprenorial?	13
3.2. Dezvoltarea durabilă și antreprenariat sustenabil - care sunt tendințele?	19
3.3. Ecosistemul antreprenorial în România - cum se prezintă cadrul de dezvoltare a antreprenoriatului?	22
4. Administrația publică locală - factor esențial în susținerea mediului antreprenorial în comunitate	28
4.1. Care este cadrul legislativ general de promovare a dezvoltării economico sociale și a antreprenoriatului de către autoritățile locale?	28
4.2. Care este rolul autorităților publice în dezvoltarea economică locală?	31
4.3. De ce este importantă etica relațiilor dintre autoritățile locale și mediul de afaceri?	37
4.4. E-guvernarea	39
4.5. Egalitatea de șanse - de ce o cultură a oportunităților egale?	41
5. Cum pot fi utilizate metodologiile de analiză și evaluare a mediului antreprenorial din perspectiva autorităților publice locale?	42
5.1 Ce este guvernarea economică locală?	42
5.2 Ce indicatori de evaluare a climatului economic teritorial și a guvernării economice locale pot fi folosiți?	43
5.3 Ce metodologii de evaluare a climatului administrativ pot fi utile?	44
5.4 De ce este nevoie de analiza grupelor - clusterelor din teritoriu?	47
6. Exemple de mecanisme de susținere a mediului antreprenorial la nivel local	47
6.1 Care este locul întreprinderilor mici și mijlocii în politicile care vizează întreprinderile și dezvoltarea economică din perspectivă europeană?	49
6.2. Ce pot face autoritățile publice locale și regionale în sprijinul întreprinderilor din regiunea lor utilizând mecanisme de susținere la nivel regional și local?	51





UNIUNEA EUROPEANĂ



Instrumente Structurale
2014-2020

Titlul Proiectului: "Antreprenoriat prin inovare - dezvoltare inteligentă durabilă în Regiunea Centru -INOV@RE" Cod MySMIS:104174

Proiect cofinanțat din Fondul Social European prin Programul Operațional Capital Uman

Axa Prioritară Axa prioritară 3 – Locuri de muncă pentru toți

Obiectivul specific 3.7. Creșterea ocupării prin susținerea întreprinderilor cu profil non-agricol din zona urbană

6.3. Ce influență au achizițiile publice asupra ecosistemului investițional?	52
6.4. Finanțarea regională a dezvoltării economice	56
6.5 Ce sunt clusterelor și specializarea inteligentă?	58
6.6 De ce dezvoltarea economiei sociale la nivel local reprezintă o strategie de dezvoltare economică incluzivă?	60
7. Autorități locale din România - excelența susținerii antreprenoriatului.....	62
7.1. Clasamente municipalități - Local Business Environment Index (LBEI) 2020.....	62
7.2. Lista Forbes Best Cities 2019, cele mai bune orașe pentru afaceri (2019)	63
7.3. Clasamente / premii proiecte de tip Smart City 2020	65
7.4. Premiul „Regiunea europeană întreprinzătoare (REI)” 2020	70
Bibliografie	72
Anexa 1.....	74





UNIUNEA EUROPEANĂ



Titlul Proiectului: „Antreprenoriat prin inovare - dezvoltare inteligentă durabilă în Regiunea Centru - INOV@RE” Cod MySMIS:104174

Proiect cofinanțat din Fondul Social European prin Programul Operațional Capital Uman

Axa Prioritară Axa prioritară 3 – Locuri de muncă pentru toți

Obiectivul specific 3.7. Creșterea ocupării prin susținerea întreprinderilor cu profil non-agricol din zona urbană

1. Introducere

Existența unei baze largi de întreprinderi mici și mijlocii (IMM-uri) prospere este foarte importantă pentru dezvoltarea economică, bogăția și durabilitatea unui UAT (comună, oraș, municipiu, județ) / regiuni. Pentru a ajuta la crearea unui mediu favorabil afacerilor și la creșterea competitivității IMM-urilor la nivel regional și local este necesară evaluarea periodică a dinamicii sectorului IMM și a mediului administrativ - politicilor locale și regionale în care acesta operează.

„Ghidul pentru autorități publice locale - mecanisme de analiză și susținerea mediului antreprenorial de succes în comunitate” are ca obiectiv creșterea gradului de conștientizare a autorităților regionale și locale cu privire la atribuțiile ce îi revin privind susținerea și dezvoltarea mediului antreprenorial.

Ghidul este realizat în cadrul proiectului „Antreprenoriat prin inovare - dezvoltare inteligentă durabilă în Regiunea Centru - INOV@RE”, al cărui obiectiv general constă în dezvoltarea antreprenoriatului în regiunea Centru prin stimularea inițiativei antreprenoriale în rândul a 400 de persoane fizice (șomeri, persoane inactive, persoane care au un loc de muncă și înființează o afacere în scopul creării de noi locuri de muncă), prin sprijinirea lor pentru înființarea de afaceri inclusiv prin oferirea unui suport financiar pentru 48 de afaceri prin acordarea de micro-granturi.

Prin proiect se dezvoltă oportunități de înființare de noi afaceri inovative (inclusiv proiecte de tip start-up și spin-off inovativ) ce vor genera pe termen scurt și lung noi locuri de muncă, fapt ce va contribui la creșterea competitivității regiunii și la dezvoltarea inteligentă a unui mediu economic durabil, datorită asistenței și activităților de sprijin derulate în cadrul proiectului, prin intermediul parteneriatului.

Proiectul este cofinanțat din Fondul Social European prin Programul Operațional Capital Uman (POCU) 2014 - 2020 și este implementat de Fundația Centrul de Resurse pentru Educație și Formare Profesională (CREFOP), ca beneficiar, în parteneriat cu CIT-IRECSON CENTRUL DE INFORMARE TEHNOLOGICĂ SRL, EU-ROM TRAINING AND CONSULTANCY SRL și UAT jud. SIBIU.

Fiind un proiect orientat spre inovare, proiectul este de așteptat să stimuleze firmele să investească în activități inovatoare, dar și formarea parteneriate publice-private sau private-private, care să genereze transfer de cunoștințe de la mediul public la mediul privat și invers. Acest efect va fi potențat de o schimbare la nivelul mentalității colective a comunităților din regiune per ansamblu, cu efect pe termen lung, prin promovarea unei imagini pozitive a zonei asigurând, în aceleași timp, accesul și tratamentul egal și nediscriminatoriu al acestora.

Ghidul identifică metode de analiză a dinamicii sectorului IMM la nivel teritorial și mecanisme eficiente de susținere și promovare a IMM-urilor care pot fi folosite de autoritățile publice locale și regionale. Aceste mecanisme contribuie la sustenabilitatea afacerilor în general și a celor înființate prin proiect.





UNIUNEA EUROPEANĂ



Instrumente Structurale
2014-2020

Titlul Proiectului: "Antreprenoriat prin inovare - dezvoltare inteligentă durabilă în Regiunea Centru - INOV@RE" Cod MySMIS:104174

Proiect cofinanțat din Fondul Social European prin Programul Operațional Capital Uman

Axa Prioritară Axa prioritară 3 – Locuri de muncă pentru toți

Obiectivul specific 3.7. Creșterea ocupării prin susținerea întreprinderilor cu profil non-agricol din zona urbană

Ghidul se concentrează pe modalități practice de sprijin al administrației publice locale pentru creșterea performanței întreprinderilor mici și mijlocii (IMM-uri).

În cadrul acestui ghid avem în vedere procese de dezvoltare economică locală (DEL) menite a stimula activitățile economice locale, crearea unor locuri de muncă decente și de a îmbunătăți calitatea vieții tuturor locuitorilor, inclusiv a celor săraci și marginalizați. Procesele DEL conduse eficient conduc la utilizarea eficientă a resurselor locale prin dezvoltarea întreprinderilor existente, a forței de muncă, a capitalului și a celorlalte resurse locale pentru a realiza prioritățile locale. În general, în cadrul acestor procese se elaborează strategii de dezvoltare economică locală pe anumite teritorii definite de actorii care inițiază aceste procese. Strategia oferă o modalitate practică de a înțelege piețele locale / teritoriale și a defini obiective clare pentru a realiza dezvoltarea economică locală.

Ghidul reflectă orientările deja consacrate la nivel european promovate și de Comitetul European la Regiunilor.

„Este esențial să se creeze un sistem de dezvoltare economică favorabil care să permită întreprinderilor să aibă succes prin bazarea și dezvoltarea propriilor puncte forte. Acest sistem ar trebui să includă:

- *crearea de clustere și organizații de rețea care să conecteze părțile interesate relevante din regiune,*
- *stabilirea unei culturi antreprenoriale în regiune sau oraș prin furnizarea de competențe antreprenoriale, premii care promovează planuri de afaceri inovatoare, precum și inițiative în școli și universități,*
- *crearea unor structuri administrative clare, transparente și în care comunicarea este fluentă, permițând astfel procesele în timp util pentru sprijinirea afacerilor.”¹*

În **Regiunea Centru**, de exemplu, în analiza SWOT² realizată la nivelul anului 2020, în ceea ce privește economia regională, sunt menționate ca puncte slabe:

- Ponderea scăzută a întreprinderilor inovative;
- Nivel scăzut de inovare la nivel regional;
- Procentaj scăzut din PIB al cheltuielilor pentru cercetare-dezvoltare și legătura slabă între cercetare și mediul economic;
- Număr scăzut al IMM-urilor raportat la populația regiunii (**dezvoltare încă redusă a antreprenoriatului**);
- Nivel scăzut de digitalizare a economiei și administrației locale/ județene/ naționale;
- Număr redus de utilizatori ai serviciilor publice online;
- Nivel încă scăzut de internaționalizare al IMM-urilor (implicând cel puțin una din activitățile specifice: exporturi directe, importuri directe, investiții în străinătate,

¹ Comitetul Regiunilor, How to improve regional and local governance of SME and entrepreneurship policy. Final Report, February 2017. Pg. 9
<https://cor.europa.eu/en/engage/Documents/EER/Final-Report-CoR-SME-gov.pdf>

² Analiza SWOT regională, 2020, pg. 11.



UNIUNEA EUROPEANĂ



Instrumente Structurale
2014-2020

Titlul Proiectului: "Antreprenoriat prin inovare - dezvoltare inteligentă durabilă în Regiunea Centru - INOV@RE" Cod MySMIS:104174

Proiect cofinanțat din Fondul Social European prin Programul Operațional Capital Uman

Axa Prioritară Axa prioritară 3 – Locuri de muncă pentru toți

Obiectivul specific 3.7. Creșterea ocupării prin susținerea întreprinderilor cu profil non-agricol din zona urbană

subcontractori externi, servicii subcontractate către firme străine, cooperare cu firme străine);

- Număr redus de angajați în domenii de producție mediu sau înalt tehnologizate;
- Competitivitate scăzută a IMM-urilor datorată lipsei update-ului tehnologic, creșterii costului cu forța de muncă;
- Performanțe scăzute ale sistemului de CDI regional;
- Ecosistemul regional de inovare este într-un stadiu incipient și nu răspunde nevoilor de dezvoltare ale economiei și companiilor;
- Productivitatea muncii în industrie și servicii sub media UE.

În ceea ce privește Resurse umane, resurse de muncă, incluziune social, în analiza SWOT regional, sunt menționate ca oportunități "*Continuarea programelor ce vizează stimularea antreprenoriatului și dezvoltarea abilităților antreprenoriale programe de atragere a tinerilor plecați în străinătate: programele de tip Start-up diaspora*"³

2. Context general - ce se întâmplă în Uniunea Europeană, România și Regiunea Centru?

O strategie pentru IMM-uri pentru o Europă sustenabilă și digitală

"Cele 25 de milioane de întreprinderi mici și mijlocii (IMM-uri) din Europa reprezintă coloana vertebrală a economiei UE. Acestea oferă locuri de muncă pentru aproximativ 100 de milioane de persoane, reprezintă mai mult de jumătate din PIB-ul Europei și joacă un rol esențial în crearea unei valori adăugate în fiecare sector al economiei. IMM-urile oferă soluții inovatoare la provocări precum schimbările climatice, utilizarea eficientă a resurselor și coeziunea socială și contribuie la răspândirea acestor inovații în toate regiunile Europei. Ele sunt așadar esențiale pentru dubla tranziție a UE către o economie sustenabilă și digitală. IMM-urile sunt extrem de importante pentru competitivitatea și prosperitatea Europei, pentru suveranitatea sa economică și tehnologică și pentru reziliența la șocuri externe. Ca atare, ele reprezintă o parte esențială a realizării strategiei industriale a UE.

Strategia propune acțiuni bazate pe următorii trei piloni:

- Consolidarea capacităților și sprijinirea tranziției către sustenabilitate și digitalizare;
- Reducerea sarcinii de reglementare și îmbunătățirea accesului pe piață; și
- Îmbunătățirea accesului la finanțare.

Obiectivul este valorificarea potențialului IMM-urilor europene de toate tipurile de a conduce dubla tranziție. Strategia urmărește creșterea considerabilă a numărului de IMM-uri angajate în practici comerciale sustenabile, precum și a

³ Analiza SWOT regională, 2020, pg. 3.



UNIUNEA EUROPEANĂ



Instrumente Structurale
2014-2020

Titlul Proiectului: "Antreprenoriat prin inovare - dezvoltare inteligentă durabilă în Regiunea Centru - INOV@RE" Cod MySMIS:104174

Proiect cofinanțat din Fondul Social European prin Programul Operațional Capital Uman

Axa Prioritară Axa prioritară 3 – Locuri de muncă pentru toți

Obiectivul specific 3.7. Creșterea ocupării prin susținerea întreprinderilor cu profil non-agricol din zona urbană

numărului de IMM-uri care utilizează tehnologii digitale. În cele din urmă, obiectivul este ca Europa să devină locul cel mai atractiv pentru a înființa o întreprindere mică și pentru a o face să se dezvolte și să se extindă pe piața unică.

*Pentru a obține rezultate, strategia trebuie să se bazeze atât pe acțiuni la nivelul UE, cât și pe un angajament ferm din partea statelor membre. Implicarea activă a comunității IMM-urilor și a întreprinderilor individuale va fi esențială. Prin urmare, **STRATEGIA VA FI SUSȚINUTĂ DE UN PARTENERIAT SOLID PENTRU IMPLEMENTARE ÎNTRE UE ȘI STATELE MEMBRE, INCLUSIV AUTORITĂȚILE REGIONALE ȘI LOCALE.**"⁴*

Cadrul de politici pentru întreprinderile mici și mijlocii din Uniunea Europeană - **Small Business Act for Europe (SBA)**, adoptat prin comunicarea COM (2008)394 și revizuit în anul 2011, reflectă recunoașterea Comisiei Europene pentru rolul central al întreprinderilor mici și mijlocii în economia europeană.

Small Business Act for Europe (SBA) este un document fără caracter obligatoriu, aprobat de Consiliu și sprijinit de Consiliul și Parlamentul European, este un cadru general de politici axat pe zece principii care stau la baza formulării și implementării politicilor pentru IMM-uri în Uniunea Europeană, la nivel național, regional și local în statele membre.

Principalele priorități ale SBA sunt promovarea spiritului antreprenorial, îmbunătățirea accesului la finanțare, reducerea sarcinii normative, îmbunătățirea accesului pe piețe și internaționalizarea pentru IMM-uri. Aceste priorități sunt formulate în **10 principii** concepute să stea la baza elaborării și punerii în aplicare a politicilor la nivelul UE și al țărilor UE:

- crearea unui mediu în care antreprenorii și întreprinderile familiale să poată prospera și unde spiritul antreprenorial este recompensat;
- asigurarea posibilității pentru antreprenorii cinstiți care au dat faliment de a beneficia în mod rapid de o a doua șansă;
- definirea regulilor după principiul „Gândeți mai întâi la scară mică”;
- asigurarea reactivității administrațiilor la nevoile întreprinderilor mici și mijlocii (IMM-uri);
- adaptarea instrumentelor puterilor publice la nevoile IMM-urilor: facilitarea participării IMM-urilor la achizițiile publice și exploatarea mai judicioasă a posibilităților oferite IMM-urilor de a beneficia de ajutoare de stat;
- facilitarea accesului IMM-urilor la finanțare și promovarea unui cadru juridic și comercial care să favorizeze punctualitatea plăților în cadrul tranzacțiilor comerciale;

⁴ COM/2020/103 final - COMUNICARE A COMISIEI CĂTRE PARLAMENTUL EUROPEAN, CONSILIU, COMITETUL ECONOMIC ȘI SOCIAL EUROPEAN ȘI COMITETUL REGIUNILOR O strategie pentru IMM-uri pentru o Europă sustenabilă și digitală

[https://eur-lex.europa.eu/legal-](https://eur-lex.europa.eu/legal-content/EN/TXT/?qid=1593507563224&uri=CELEX:52020DC0103)

[content/EN/TXT/?qid=1593507563224&uri=CELEX:52020DC0103](https://eur-lex.europa.eu/legal-content/EN/TXT/?qid=1593507563224&uri=CELEX:52020DC0103)



UNIUNEA EUROPEANĂ



Instrumente Structurale
2014-2020

Titlul Proiectului: "Antreprenoriat prin inovare - dezvoltare inteligentă durabilă în Regiunea Centru - INOV@RE" Cod MySMIS:104174

Proiect cofinanțat din Fondul Social European prin Programul Operațional Capital Uman

Axa Prioritară Axa prioritară 3 – Locuri de muncă pentru toți

Obiectivul specific 3.7. Creșterea ocupării prin susținerea întreprinderilor cu profil non-agricol din zona urbană

- sprijinirea IMM-urilor pentru a beneficia mai mult de oportunitățile oferite de piața unică a UE;
- promovarea ameliorării competențelor în cadrul IMM-urilor și a tuturor formelor de inovare;
- ajutarea IMM-urilor să transforme provocările în materie de mediu în oportunități;
- încurajarea și sprijinirea IMM-urilor pentru a profita de creșterea piețelor.

O revizuire a SBA efectuată de Comisia Europeană în 2011 a constatat că:

- majoritatea inițiativelor au fost adoptate;
- există diferențe în abordările țărilor UE privind punerea în aplicare și rezultate diferite;
- majoritatea țărilor UE au adoptat ținte de reducere a sarcinii administrative, însă acestea nu au fost atinse de toate țările.

De asemenea, revizuirea a propus noi acțiuni cu scopul integrării SBA în strategia Europa 2020. Printre acele acțiuni s-au numărat:

- promovarea principiului „singură dată” pentru organismele administrative la solicitarea de informații sau documente;
- îmbunătățirea accesului la finanțare prin garanții la credite care să ajute IMM-urile să rezolve provocările globalizării și schimbărilor climatice;
- bază de impozitare consolidată comună pentru corporații, menită să ajute întreprinderile în cadrul pieței unice.

Rețeaua ambasadurilor IMM-urilor (SME envoys network) a fost înființată în 2011 ca parte a revizuirii actului pentru întreprinderile mici. Fiecare țară UE a desemnat câte un reprezentant; grupul de ambasaduri ai IMM-urilor alcătuiește un grup consultativ SBA (Small Business Act) care promovează reglementarea și elaborarea de politici prietenoase cu IMM-urile în toate țările UE.

O consultare publică din 2014 cu privire la SBA a constatat că se realizase progresul, însă:

- sarcinile administrative și juridice au rămas cea mai mare preocupare;
- accesul la finanțare a rămas dificil în ciuda măsurilor luate;
- sunt necesare eforturi suplimentare cu privire la accesul pe piețe, mai ales în îmbunătățirea legăturilor dintre programele UE existente.

Prin viitorul Cadru Financiar Multianual al UE 2021-2027 se vor finanța, direct de la Bruxelles sau prin intermediul unor programe operaționale din Statele Membre, proiecte ale beneficiarilor, inclusiv IMM-uri, care vizează digitalizarea, utilizarea inteligenței artificiale, a roboților și a noilor tehnologii digitale - îndeosebi aplicarea standardului de comunicații 5G sau a tehnologiei blockchain. Toate aceste procese vor transforma profund economiile din spațiul comunitar și vor marca, totodată, trecerea ireversibilă către economia digitală în Europa.





UNIUNEA EUROPEANĂ



Titlul Proiectului: "Antreprenoriat prin inovare - dezvoltare inteligentă durabilă în Regiunea Centru - INOV@RE" Cod MySMIS:104174

Proiect cofinanțat din Fondul Social European prin Programul Operațional Capital Uman

Axa Prioritară Axa prioritară 3 – Locuri de muncă pentru toți

Obiectivul specific 3.7. Creșterea ocupării prin susținerea întreprinderilor cu profil non-agricol din zona urbană

Sustenabilitatea competitivă reprezintă principiul director al Europei pentru viitor - în Comunicarea "O strategie pentru IMM-uri pentru o Europă sustenabilă și digitală"⁵ din 10 martie 2020 se menționează expres că strategia va fi susținută de un parteneriat solid pentru implementare între UE și statele membre, inclusiv autoritățile regionale și locale. Realizarea unei economii digitale suplă, eficiente din punctul de vedere al utilizării resurselor și neutre din punct de vedere climatic necesită mobilizarea deplină a IMM-urilor.

Această strategie contribuie la implementarea:

- Pactului verde european;
- Planului de acțiune pentru economia circulară;
- Strategiei europene privind datele;
- Pilonului social european.

Punerea în aplicare a strategiei trebuie susținută de un parteneriat puternic între toți actorii care își împart responsabilitatea implementării acesteia:

- autoritățile UE
- autoritățile naționale, regionale și locale
- IMM-urile
- investitorii.

Îmbunătățirea accesului la finanțare este esențial pentru ca IMM-urile să finanțeze investițiile necesare în vederea tranziției și necesită o abordare care să combine un mediu de reglementare favorabil, finanțări UE și naționale suficiente și armonizate, precum și accesul la rețele de întreprinderi și investitori.

Rețeaua reprezentanților pentru IMM-uri este un instrument important pentru asigurarea acestui parteneriat între UE și statele membre, reprezintă autoritățile naționale ale statelor membre responsabile de politica privind IMM-urile și asigură o legătură organică între aceste autorități, comunitățile locale de afaceri și UE.

Din perspectiva dezvoltării regionale și de coeziune pentru perioada 2021 - 2027, sunt cinci priorități investiționale mijlocite optim de UE⁶:

- o Europă mai inteligentă, prin inovare, digitalizare, transformare economică și sprijinirea întreprinderilor mici și mijlocii;
- o Europă mai verde, fără emisii de carbon, punerea în aplicare a Acordului de la Paris și investiții în tranziția energetică, energia din surse regenerabile și combaterea schimbărilor climatice;
- o Europă conectată, cu rețele strategice de transport și digitale;

⁵ COM/2020/103 final - COMUNICARE A COMISIEI CĂTRE PARLAMENTUL EUROPEAN, CONSILIU, COMITETUL ECONOMIC ȘI SOCIAL EUROPEAN ȘI COMITETUL REGIUNILOR O strategie pentru IMM-uri pentru o Europă sustenabilă și digitală

⁶ https://ec.europa.eu/regional_policy/ro/2021_2027/





UNIUNEA EUROPEANĂ



Instrumente Structurale
2014-2020

Titlul Proiectului: "Antreprenoriat prin inovare - dezvoltare inteligentă durabilă în Regiunea Centru - INOV@RE" Cod MySMIS:104174

Proiect cofinanțat din Fondul Social European prin Programul Operațional Capital Uman

Axa Prioritară Axa prioritară 3 – Locuri de muncă pentru toți

Obiectivul specific 3.7. Creșterea ocupării prin susținerea întreprinderilor cu profil non-agricol din zona urbană

- o Europă mai socială, pentru realizarea pilonului european al drepturilor sociale și sprijinirea calității locurilor de muncă, a învățământului, a competențelor, a incluziunii sociale și a accesului egal la sistemul de sănătate;
- o Europă mai apropiată de cetățenii săi, prin sprijinirea strategiilor de dezvoltare conduse la nivel local și a dezvoltării urbane durabile în UE.

Totodată, se vizează⁷:

- O abordare mai personalizată a dezvoltării regionale - politica de coeziune continuă să sprijine strategiile de dezvoltare conduse la nivel local și să autonomizeze gestionarea fondurilor de către autoritățile locale;
- Simplificare: reguli mai scurte, mai puține și mai clare⁸ - noul cadru oferă mai puțină birocrație și modalități mai simple de solicitare a plăților, prin utilizarea opțiunilor simplificate în materie de costuri;
- Un cadru mai flexibil - în anumite limite, se vor permite transferuri de resurse în cadrul programelor fără a fi necesară o aprobare oficială a Comisiei;
- O legătură mai strânsă cu Semestrul European și cu guvernarea economică a Uniunii;
- Mai multe oportunități pentru sinergii în setul UE de instrumente bugetare;
- Interreg: eliminarea obstacolelor transfrontaliere și sprijinirea proiectelor interregionale pentru inovare;
- Norme consolidate pentru investițiile UE cele mai performante;
- Utilizarea mai intensă a instrumentelor financiare;
- Mai multe eforturi de comunicare pentru a îmbunătăți vizibilitatea politicii de coeziune.

Comitetul European al Regiunilor (CoR) urmărește să facă Uniunea Europeană mai rezilientă, mai durabilă și mai coezivă prin consolidarea implicării regiunilor și orașelor în elaborarea și punerea în aplicare a politicilor UE și a adoptat o rezoluție⁹ la 2 iulie 2020, stabilind aceste trei priorități pentru următorii cinci ani:

- Regândirea modelului democratic al UE, astfel încât să reflecte mai bine rolul și responsabilitățile autorităților locale și regionale;
- Gestionarea transformărilor societale, cum ar fi pandemiile globale, revoluțiile digitale și ecologice, demografia;
- Promovarea coeziunii și transformarea acesteia în punct de reper pentru toate politicile Uniunii Europene.

⁷ https://ec.europa.eu/regional_policy/ro/2021_2027/

⁸ MANUAL DE SIMPLIFICĂRI 80 măsuri de simplificare în politica de coeziune 2021-2027 https://ec.europa.eu/regional_policy/sources/docgener/factsheet/new_cp/simplification_handbook_ro.pdf

⁹ <https://cor.europa.eu/ro/news/Pages/bringing-europe-closer-to-people-european-committee-of-the-region-set-three-priorities-for-2020-2025.aspx>





UNIUNEA EUROPEANĂ



Titlul Proiectului: "Antreprenoriat prin inovare - dezvoltare inteligentă durabilă în Regiunea Centru - INOV@RE" Cod MySMIS:104174

Proiect cofinanțat din Fondul Social European prin Programul Operațional Capital Uman

Axa Prioritară Axa prioritară 3 – Locuri de muncă pentru toți

Obiectivul specific 3.7. Creșterea ocupării prin susținerea întreprinderilor cu profil non-agricol din zona urbană

Cu fața spre viitor, să nu uităm implicațiile Pactului Ecologic European la nivelul autorităților locale.

Primarul orașului Varșovia, dl. Rafat Trzaskowski (PL-PPE), raportorul avizului CoR privind Pactul climatic, a declarat: „Pentru a realiza neutralitatea climatică, orașele trebuie să se afle în centrul politicilor climatice. Nu numai pentru că orașele sunt mari consumatoare de energie și sunt responsabile pentru 70 - 80 % din emisiile generate la scară mondială, ci și pentru că cetățenii orașelor se implică în acțiuni de combatere a schimbărilor climatice. Ne simțim responsabili pentru aceste emisii și dorim să preluăm inițiativa acțiunilor din acest domeniu. Pactul climatic reprezintă ocazia de a crea o mișcare la nivel european care să sprijine, să încurajeze și să recunoască realizările individuale în domeniul climei. Pe lângă proiectele paneuropene menite să accelereze aplicarea măsurilor locale de combatere a schimbărilor climatice, este necesar ca fiecare cetățean să adere la soluțiile ce vizează neutralitatea climatică. PACTUL VERDE NU POATE FI PUS ÎN APLICARE FĂRĂ CETĂȚENI ȘI FĂRĂ NIVELUL LOCAL.”¹⁰

Programul “Europa digitală pentru perioada 2021-2027”¹¹ are următoarele obiective generale: să sprijine și să accelereze transformarea digitală a economiei, a industriei și a societății europene să aducă beneficii cetățenilor, administrațiilor publice și întreprinderilor europene din întreaga Uniune și să îmbunătățească competitivitatea Europei în cadrul economiei digitale mondiale, contribuind în același timp la reducerea decalajului digital în Uniune și sporind autonomia strategică a Uniunii. Acest lucru necesită un sprijin holistic, transectorial și transfrontalier și o contribuție mai solidă din partea Uniunii.

În viziunea pe termen mediu privind transformarea digitală a României asumată prin Programul de guvernare 2020 - 2024 este prezentat “Principalul obiectiv al digitalizării este de a contribui la transformarea profundă a economiei, a administrației publice și societății, creșterea performanțelor și eficienței în sectorul public, prin crearea unor noi tipuri de valoare bazată pe digitalizare, inovații și tehnologii digitale”¹²

Cele patru axe strategice de e-guvernare sunt:

¹⁰ https://cor.europa.eu/ro/news/Pages/the-climate-pact.aspx?newsletter_id=747&utm_source=cor_newsletter&utm_medium=email&utm_campaign=CoR%20&utm_content=The%20Climate%20Pact%20together%20on%20the%20path%20to%20climate%20neutrality&utm_term=News&lang=ro&fbclid=IwAR00XOR8v1sIO1WPxBuJM3EICQhn-Z15x_z3c300_Laho8UaNXpD3-UwIF4

¹¹ Sursa: Rezoluția legislativă a Parlamentului European din 17 aprilie 2019 referitoare la propunerea de regulament al Parlamentului European și al Consiliului de instituire a programului Europa digitală pentru perioada 2021-2027 (COM(2018)0434 – C8-0256/2018 – 2018/0227(COD))

¹² Programul de guvernare 2020 - 2024





UNIUNEA EUROPEANĂ



Instrumente Structurale
2014-2020

Titlul Proiectului: "Antreprenoriat prin inovare - dezvoltare inteligentă durabilă în Regiunea Centru - INOV@RE" Cod MySMIS:104174

Proiect cofinanțat din Fondul Social European prin Programul Operațional Capital Uman

Axa Prioritară Axa prioritară 3 – Locuri de muncă pentru toți

Obiectivul specific 3.7. Creșterea ocupării prin susținerea întreprinderilor cu profil non-agricol din zona urbană

- **Administrație publică digitală**
 - tranziția rapidă, printr-un proces de transformare digitală a administrației publice din România, de la statutul neconsolidat încă de e-Government, la cel de smart government;
 - această tranziție se realizează parcurgând în mod obligatoriu etapa fundamentală de guvernare bazată pe date (data-centric government);
- **Economie digitală**
 - Transformarea digitală a economiei românești, cu un accent pe IMM-uri, care reprezintă 99% din companiile românești;
- **Educație digitală**
 - digitalizarea procesului educațional prin includerea la nivel transversal a tehnologiei în toate procesele educaționale, dar mai ales prin implementarea unor politici de dobândire/creștere/îmbunătățire a competențelor digitale la nivelul întregii societăți românești;
- **Societate digitală.**

Regiunea Centru - Sprijinirea antreprenoriatului ca măsură de creștere a ocupării

"Antreprenoriatul reprezintă o componentă importantă a populației ocupate ce are o contribuție din ce în ce mai mare la nivel european în ce privește susținerea ocupării.

Prin prisma celui mai important indicator care descrie gradul de dezvoltare a antreprenoriatului -nr. IMM-uri raportat la nr. populației- Regiunea Centru, cu o valoare de 27,5 IMM-uri/ 1000 locuitori în anul 2017, se situează mult sub media europeană de 47,9 IMM-uri/ 1000 locuitori. Este deci nevoie, în perioada următoare, de susținerea antreprenoriatului prin implementarea unor programe și pachete de măsuri bine țintite.

Menționăm în acest sens câteva tipuri de intervenții:

- *programe de sprijin antreprenorial (tutorat/ mentorat, asistență/ consiliere, etc), inclusiv prin activarea potențialului antreprenorial al unor persoane aparținând grupurilor dezavantajate;*
- *acordare de sprijin personalizat (tutorat, mentorat) și servicii sau activități de consiliere;*
- *acordare de sprijin financiar pentru inițierea și susținerea unei afaceri în primul an de funcționare;*
- *asistență și consultanță în afaceri post înființare, inclusiv prin programe de pregătire a managerilor sau punerea la dispoziție a unor spații și servicii de tip coworking.*"¹³

¹³ Strategia de Dezvoltare a Regiunii Centru 2021-2027, 2020, pg. 44.



UNIUNEA EUROPEANĂ



Titlul Proiectului: "Antreprenoriat prin inovare - dezvoltare inteligentă durabilă în Regiunea Centru - INOV@RE" Cod MySMIS:104174

Proiect cofinanțat din Fondul Social European prin Programul Operațional Capital Uman

Axa Prioritară Axa prioritară 3 – Locuri de muncă pentru toți

Obiectivul specific 3.7. Creșterea ocupării prin susținerea întreprinderilor cu profil non-agricol din zona urbană

3. Ecosistemul antreprenorial

3.1. Generalități - ce reprezintă ecosistemul antreprenorial?

Ecosistemul antreprenorial reprezintă un concept relativ nou în cercetarea antreprenorială, concentrându-se pe modul în care condițiile asigurate într-o comunitate modelează comportamentul antreprenorial.

Ecosistemul antreprenorial este reprezentat de către ansamblul de indivizi, organizații, motive, practici, interacțiuni sau tranzacții ce folosesc inovația în calitate de resursă ce alimentează acest ecosistem. Un ecosistem antreprenorial cuprinde astfel toți actorii care au un impact asupra antreprenoriatului într-o regiune sau localitate. Dacă este bine susținut, ecosistemul facilitează colaborarea, dezvoltarea de afaceri profitabile și dezvoltare locală durabilă.

Autoritățile / instituțiile publice centrale și locale pot fi implicate atât indirect, cât și direct în apariția și dezvoltarea unui ecosistem antreprenorial. Implicarea indirectă este demonstrată prin stabilirea unor condiții-cadru favorabile inovării și antreprenoriatului, investiții în cercetare, educație, facilitarea accesului la finanțare, furnizarea infrastructurii de transport și accesul la utilități, încurajarea transparenței, cooperării și învățării la nivelul ecosistemului.

Mai puțin evidentă, deși un element critic, este implicarea directă a sectorului public ca parte interesată a ecosistemului. De exemplu, prin procesul de achiziții publice se pot crea cereri interne de inovare și se poate accelera rata de absorbție a noilor tehnologii.

Pentru a exercita aceste roluri, autoritățile publice au nevoie de o viziune strategică largă, integrată, de instituții puternice și de o guvernare bună și transparentă. De asemenea, trebuie să realizeze o administrație publică mai eficientă prin îmbunătățirea capacităților operaționale și a abilităților de implementare pentru noi politici. Fără o cooperare și o coordonare inter-instituțională puternică, impactul noilor politici și instrumente va rămâne limitat.

Modelul Isenberg al unui ecosistem antreprenorial

Ecosistemele antreprenoriale reprezintă baza stimulării antreprenoriatului, ce poate fi adaptată într-o localitate pentru a crea un mediu mai mult sau mai puțin favorabil dezvoltării locale.

Conceptul locațiilor către care trebuie să se orienteze astfel de ecosisteme a fost dezvoltat de Dan Isenberg, directorul executiv fondator al proiectului Babson Enthusiasm Ecosystem, fost profesor la Harvard Business School. Conform modelului Isenberg, ecosistemul antreprenorial este format din șase domenii principale¹⁴ și 50 elemente / componente specifice principale, dintr-o multitudine de factori care au impact asupra ecosistemului antreprenorial de succes dintr-o localitate.

¹⁴ <https://www.forbes.com/sites/danisenberg/2011/05/25/introducing-the-entrepreneurship-ecosystem-four-defining-characteristics/?sh=3c9c45a85fe8#4d573bb95fe8>



Titlul Proiectului: "Antreprenoriat prin inovare - dezvoltare inteligentă durabilă în Regiunea Centru -INOV@RE" Cod MySMIS:104174

Proiect cofinanțat din Fondul Social European prin Programul Operațional Capital Uman

Axa Prioritară Axa prioritară 3 – Locuri de muncă pentru toți

Obiectivul specific 3.7. Creșterea ocupării prin susținerea întreprinderilor cu profil non-agricol din zona urbană

Domeniile și elementele ecosistemului antreprenorial

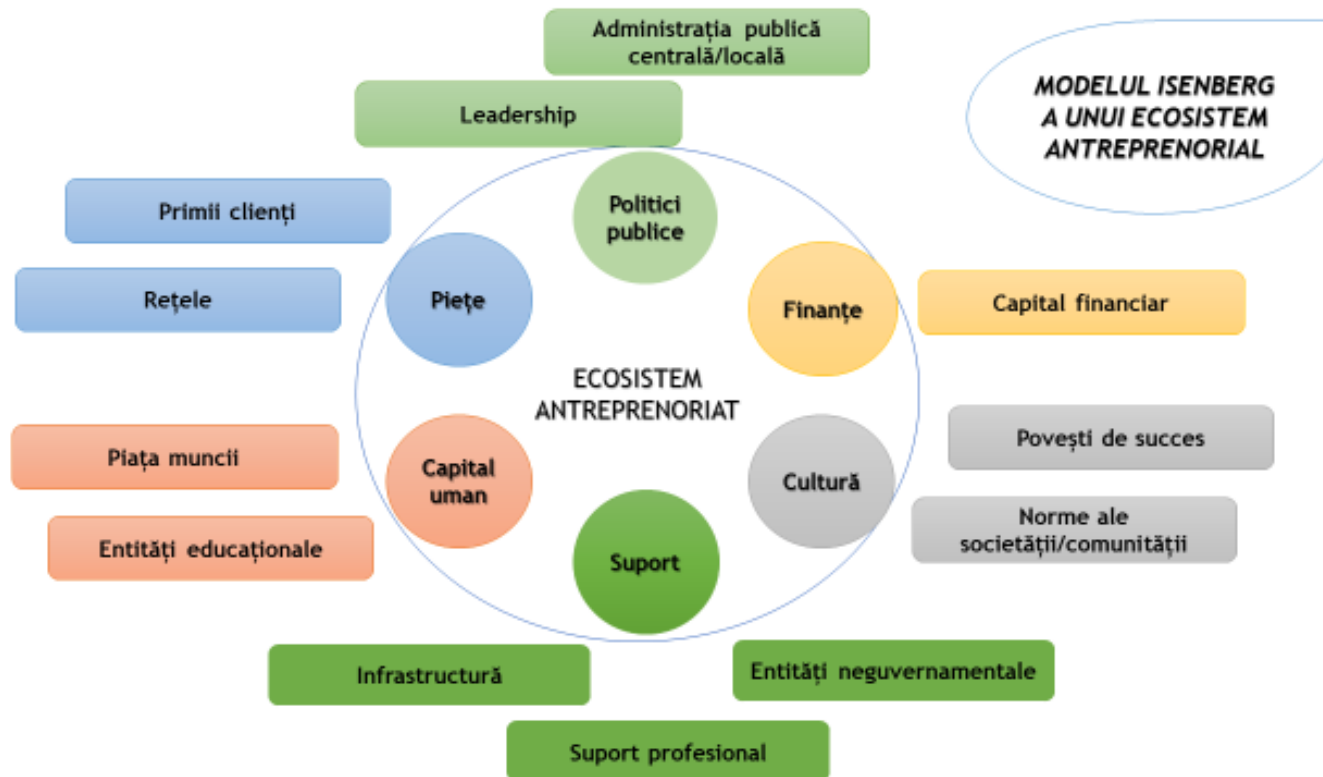


Figura 1 - Domeniile și elementele ecosistemului antreprenorial

Sursa: Isenberg D. "The Entrepreneurship Ecosystem Strategy as a New Paradigm for Economic Policy: Principles for Cultivating Entrepreneurship" May 11, 2011



Titlul Proiectului: "Antreprenoriat prin inovare - dezvoltare inteligentă durabilă în Regiunea Centru -INOV@RE"
Cod MySMIS:104174

Proiect cofinanțat din Fondul Social European prin Programul Operațional Capital Uman

Axa Prioritară Axa prioritară 3 – Locuri de muncă pentru toți

Obiectivul specific 3.7. Creșterea ocupării prin susținerea întreprinderilor cu profil non-agricol din zona urbană

Tabel 1. Modelul Isenberg

Nr. crt	Domenii	Elemente specifice
1	Politici publice integrate	Administrația publică centrală / locală favorabilă dezvoltării locale / antreprenoriatului <ul style="list-style-type: none"> - Autorități / instituții publice locale / centrale (ex. investiții, suport, etc.) - Suport financiar (ex. sprijin pentru cercetare și dezvoltare, start-up-uri, etc.) - Stimulente ale cadrului de reglementare (ex. beneficii fiscale) - Institute de cercetare - Legislație favorabilă asumării riscurilor, executării contractelor, drepturilor de proprietate și muncă.
		Leadership preocupat de dezvoltarea locală / antreprenoriat <ul style="list-style-type: none"> - Sprijin neechivoc - Legitimitatea socială - Deschidere pentru proces participativ - Strategia de antreprenoriat - Management de urgență la crize și provocări.
2	Disponibilitatea finanțării adecvate	Capital financiar <ul style="list-style-type: none"> - Credite mici - Investor providențial - angel investor (investitor care riscă totul alături de fondator și echipa pe care alege să o finanțeze), prieteni sau familie - Capital de risc zero - Fonduri de capital de risc - Capital privat - Piețele publice de capital - Creanțe.
3	Cultură propice dezvoltării antreprenoriatului	Povești de succes <ul style="list-style-type: none"> - Succese vizibile - Generare de prosperitate - Reputație internațională.
		Norme ale societății / comunității <ul style="list-style-type: none"> - Toleranță la risc, greșeli, eșec

Titlul Proiectului: "Antreprenoriat prin inovare - dezvoltare inteligentă durabilă în Regiunea Centru -INOV@RE"
Cod MySMIS:104174

Proiect cofinanțat din Fondul Social European prin Programul Operațional Capital Uman

Axa Prioritară Axa prioritară 3 – Locuri de muncă pentru toți

Obiectivul specific 3.7. Creșterea ocupării prin susținerea întreprinderilor cu profil non-agricol din zona urbană

		<ul style="list-style-type: none"> - Inovație, creativitate, experimentare - Statutul social al antreprenorului - Crearea de prosperitate - Ambiție, dorință, apetență.
4	Suport instituțional și infrastructură adecvată	<p>Suport profesional</p> <ul style="list-style-type: none"> - Juridic - Contabilitate - Investitori bancari - Experți tehnici, consilieri.
		<p>Infrastructură</p> <ul style="list-style-type: none"> - Telecomunicații - Transport și logistică - Energie - Parcuri industriale, incubatoare de afaceri, coworking, clustere.
		<p>Entități neguvernamentale</p> <ul style="list-style-type: none"> - Promovarea antreprenoriatului în scopuri nonprofit - Concursuri de planuri de afaceri - Conferințe - Asociații prietenoase antreprenoriatului.
5	Capital uman de calitate	<p>Capital uman pe piața muncii</p> <ul style="list-style-type: none"> - Muncitori calificați și necalificați - Întreprinzători - Familia și generațiile viitoare.
		<p>Entități educaționale</p> <ul style="list-style-type: none"> - Diplome generale (profesionale și academice) - Formare specifică antreprenorială.
6	Piețe favorabile	<p>Primii clienți</p> <ul style="list-style-type: none"> - Clienți care au validat deja conceptul - Expertiza în producție - Clienți de referință - Primele recenzii - Canale de distribuție.
		<p>Rețele de sprijin</p> <ul style="list-style-type: none"> - Rețele antreprenoriale

Titlul Proiectului: "Antreprenoriat prin inovare - dezvoltare inteligentă durabilă în Regiunea Centru -INOV@RE"
Cod MySMIS:104174

Proiect cofinanțat din Fondul Social European prin Programul Operațional Capital Uman

Axa Prioritară Axa prioritară 3 – Locuri de muncă pentru toți

Obiectivul specific 3.7. Creșterea ocupării prin susținerea întreprinderilor cu profil non-agricol din zona urbană

		<ul style="list-style-type: none"> - Rețele Diaspora - Corporații multinaționale.
--	--	---

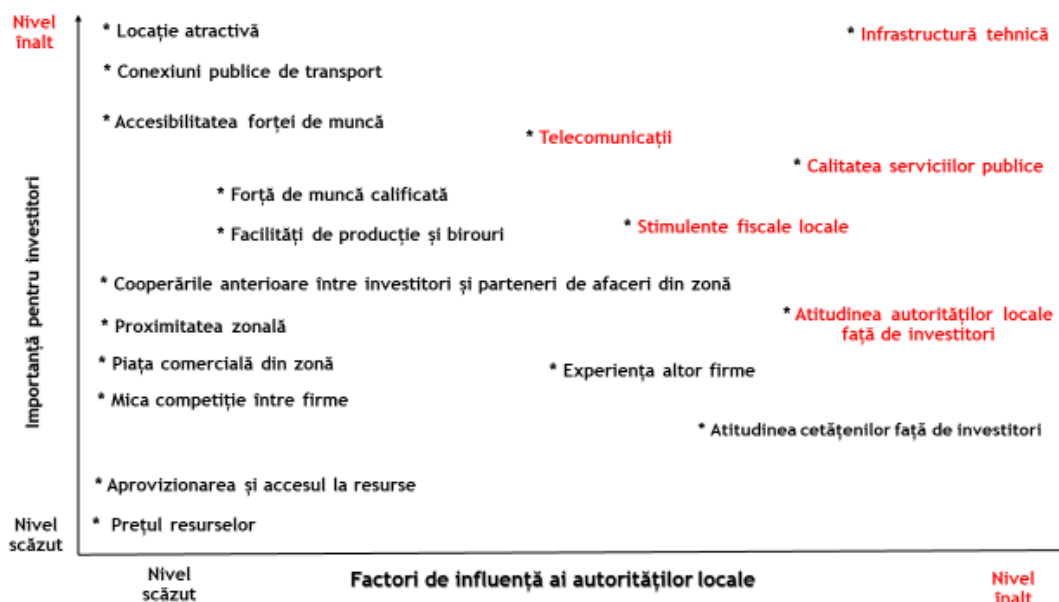
Atragerea investitorilor în comunitate este un deziderat constant al factorilor de decizie din administrația publică locală. Domeniile și elementele specifice evidențiate în modelul Isenberg pentru dezvoltarea unui sistem antreprenorial sunt elemente esențiale pentru adaptarea politicilor locale ce urmăresc dezvoltarea economică locală.

Pentru autoritățile publice locale este important de identificat diverși factori care influențează decizia cu privire la stabilirea locației de către companii într-o localitate, sau alta.

Mai jos este prezentată această corelare, din care se identifică factori ce depind de autoritățile locale și care au o influență mare privind stabilirea locației unei afaceri, ca:

- Infrastructură tehnică
- Calitatea serviciilor publice
- Stimulente fiscale locale
- Telecomunicații
- Atitudinea autorităților locale față de investitori.

Figura 2. Factori care determină locația unei companii¹⁵



¹⁵ T. Skica, A. Bem, K. Dasziriska, The Role of Local Government in the Process of Entrepreneurship Development, Financial Internet Quarterly "e-finance", 2013, vol. 9/nr 4, p.1-24

Titlul Proiectului: "Antreprenoriat prin inovare - dezvoltare inteligentă durabilă în Regiunea Centru -INOV@RE"
Cod MySMIS:104174

Proiect cofinanțat din Fondul Social European prin Programul Operațional Capital Uman

Axa Prioritară Axa prioritară 3 – Locuri de muncă pentru toți

Obiectivul specific 3.7. Creșterea ocupării prin susținerea întreprinderilor cu profil non-agricol din zona urbană

În ceea ce privește creșterea economică durabilă la nivel local / central, există un interes deosebit pentru întreprinderile noi și orientate spre creștere, față de microîntreprinderi, sau IMM-urile cu perspective limitate de creștere. De-a lungul timpului, a existat o evoluție a modului în care autoritățile / instituțiile centrale / locale au implementat politici industriale, trecându-se de la politicile tradiționale la cele orientate spre creștere prin schimbări semnificative atât a modului de funcționare a întreprinderilor, cât și prin modul de elaborare și implementare de politici publice antreprenoriale integrate și complementare.

Tabel 2. Distincția dintre politica antreprenorială tradițională și cea orientată spre creștere¹⁶

Nr. crt	Politici tradiționale pentru întreprinderi	Politici pentru întreprinderi orientate spre creștere
1	Politicile publice se concentrează pe actori specifici, cum ar fi indivizii, antreprenorii, clustere geografice ale firmelor.	Politicile publice se concentrează pe tipuri specifice de antreprenori, rețele de antreprenori sau clustere „temporare”.
2	Obiectivele politicilor publice sunt de a genera mai mulți antreprenori și de a dezvolta mai multe întreprinderi noi - start-up.	Obiectivul politicii publice este să se concentreze asupra „antreprenorilor de succes” cu cel mai mare potențial economic.
3	Politica vizează intervenții specifice disparate, axate pe părți ale sistemelor antreprenoriale (adică nesistemic).	Politica vizează conectarea componentelor din cadrul ecosistemelor pentru a permite sistemului să funcționeze mai bine (adică acționează sistemic).
4	Principalele forme de asistență sunt forme „tranzacționale” de sprijin, cum ar fi subvenții, stimulente fiscale etc.	Principalele forme de asistență sunt forme „relaționale” de sprijin, cum ar fi: construirea de rețele, dezvoltarea de conexiuni între actorii din mediul antreprenorial, alinierea instituțională a priorităților, încurajarea interacțiunilor peer-based.
5	Tendința factorilor de decizie este de a genera și promova surse antreprenoriale de finanțare destinate întreprinderilor nou-înființate, în special sub formă de capital de risc și finanțare business angel.	Recunoașterea faptului că diferitele întreprinderi au cerințe de finanțare diferite, cum ar fi finanțarea datorită, finanțarea participativă etc. Pe măsură ce afacerile se dezvoltă și cresc, firmele diferite necesită acces la o „scară rulantă

¹⁶ <https://www.oecd.org/cfe/leed/entrepreneurial-ecosystems.pdf>

Titlul Proiectului: "Antreprenoriat prin inovare - dezvoltare inteligentă durabilă în Regiunea Centru -INOV@RE"
Cod MySMIS:104174

Proiect cofinanțat din Fondul Social European prin Programul Operațional Capital Uman

Axa Prioritară Axa prioritară 3 – Locuri de muncă pentru toți

Obiectivul specific 3.7. Creșterea ocupării prin susținerea întreprinderilor cu profil non-agricol din zona urbană

		de finanțare” și la „cocktailuri” din diferite surse de finanțare.
6	Generarea de noi bunuri intelectuale și inovația văzută ca fiind de o importanță vitală. Se pune foarte mult accentul pe cercetare și dezvoltare și protecția drepturilor de proprietate intelectuală. Încurajare puternică pentru tehnologie și inovare în sectoarele de înaltă tehnologie.	Concentrarea pe dezvoltarea sistemelor de inovare și încurajarea conexiunilor cu clienții, utilizatorii finali, furnizorii, universități etc. Creșterea recunoașterii surselor de inovație neprotejate și „deschise”.
7	Elaborarea politicilor publice se realizează în mare parte „de sus în jos”. Punerea în aplicare a politicilor este întreprinsă în cea mai mare parte la nivel național, dar unele inițiative sunt transferate la nivel local.	Cea mai mare parte a politicilor publice sistemice sunt adoptate la nivel regional sau local.

3.2. Dezvoltarea durabilă și antreprenoriat sustenabil - care sunt tendințele?

Agenda 2030 pentru Dezvoltare Durabilă a Națiunilor Unite

Agenda 2030 pentru Dezvoltare Durabilă a fost adoptată de Adunarea Generală ONU în septembrie 2015. Esența Agendei 2030 o reprezintă 17 Obiective de Dezvoltare Durabilă (ODD)¹⁷. Scopul celor 17 ODD este de a asigura o viață sustenabilă, pașnică, prosperă și echitabilă pe pământ pentru toată lumea, în prezent și în viitor. Obiectivele acoperă provocările globale care sunt cruciale pentru supraviețuirea umanității. Ele stabilesc limite de mediu și praguri critice pentru utilizarea resurselor naturale. Obiectivele recunosc că eradicarea sărăciei trebuie să meargă mână în mână cu strategiile care clădesc dezvoltarea economică. Ele abordează o gamă de nevoi sociale incluzând educația, sănătatea, protecția socială și oportunitățile de locuri de muncă, tratând în același timp schimbările climatice și protecția mediului.

¹⁷ <http://dezvoltaredurabila.gov.ro/web/obiective/>

Titlul Proiectului: "Antreprenoriat prin inovare - dezvoltare inteligentă durabilă în Regiunea Centru -INOV@RE"
Cod MySMIS:104174

Proiect cofinanțat din Fondul Social European prin Programul Operațional Capital Uman

Axa Prioritară Axa prioritară 3 – Locuri de muncă pentru toți

Obiectivul specific 3.7. Creșterea ocupării prin susținerea întreprinderilor cu profil non-agricol din zona urbană

Figura 3 Obiectivele de Dezvoltare Durabilă - Agenda 2030



Pactul Ecologic European (European Green Deal)

Pactul ecologic european propune o nouă strategie de creștere care are drept scop transformarea UE într-o societate echitabilă și prosperă, cu o economie modernă, competitivă și eficientă din punctul de vedere al utilizării resurselor, în care să nu existe emisii nete de gaze cu efect de seră în 2050 și în care creșterea economică să fie decuplată de utilizarea resurselor.

Pactul urmărește, de asemenea, să protejeze, să conserve și să consolideze capitalul natural al UE, precum și să protejeze sănătatea și bunăstarea cetățenilor împotriva riscurilor legate de mediu și a impacturilor aferente. În același timp, tranziția trebuie să fie echitabilă și favorabilă incluziunii, trebuie să pună oamenii pe primul plan și să acorde atenție regiunilor, industriilor și lucrătorilor care se vor confrunta cu cele mai mari dificultăți.

Pactul ecologic european este o parte integrantă a strategiei Comisiei Europene de punere în aplicare a Agendei 2030 a Organizației Națiunilor Unite și a obiectivelor de dezvoltare durabilă¹⁸.

18

<https://sustainabledevelopment.un.org/post2015/transformingourworld>

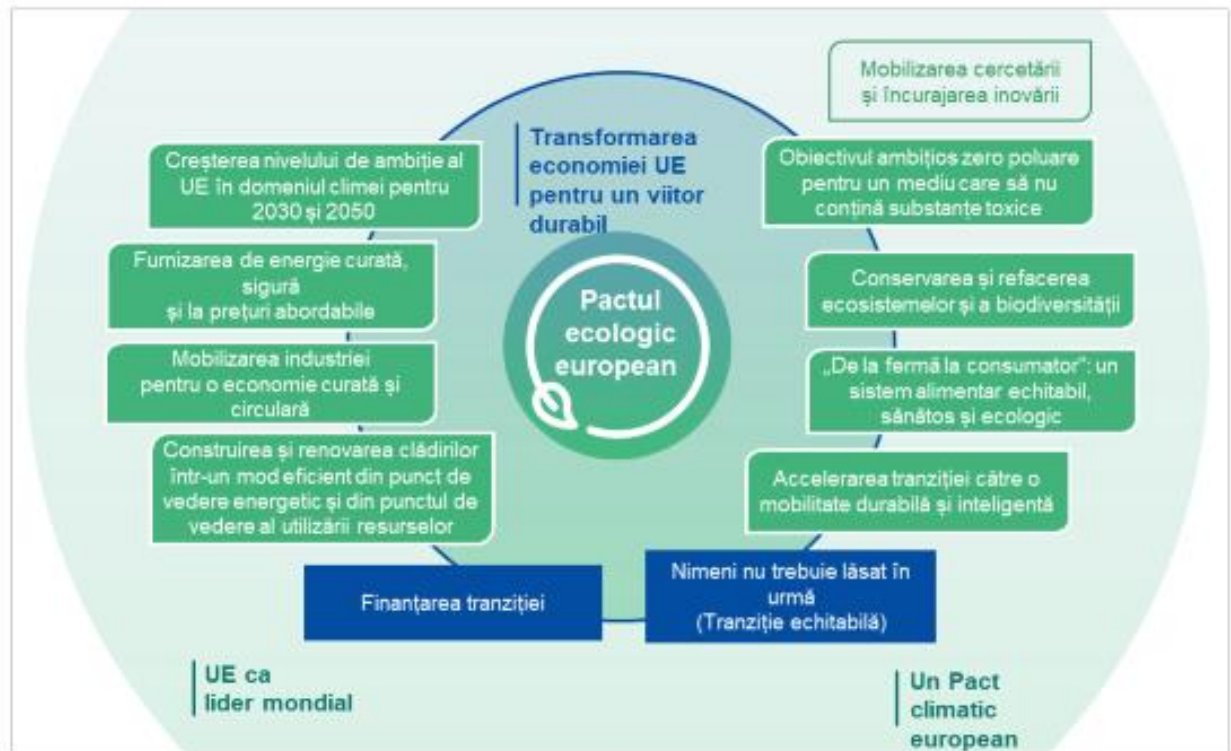
Titlul Proiectului: "Antreprenoriat prin inovare - dezvoltare inteligentă durabilă în Regiunea Centru -INOV@RE"
Cod MySMIS:104174

Proiect cofinanțat din Fondul Social European prin Programul Operațional Capital Uman

Axa Prioritară Axa prioritară 3 – Locuri de muncă pentru toți

Obiectivul specific 3.7. Creșterea ocupării prin susținerea întreprinderilor cu profil non-agricol din zona urbană

Figura 4 Obiectivele Pactului Ecologic European



Strategia Națională pentru Dezvoltarea Durabilă a României 2030

Strategia Națională pentru Dezvoltare Durabilă a României a fost adoptată în 2018 și are la bază cele 17 Obiective de Dezvoltare Durabilă ale Agendei 2030. Ea se bazează pe cei trei piloni ai dezvoltării durabile:

1. **ECHITATEA SOCIALĂ** - prin care națiunile în curs de dezvoltare trebuie să aibă posibilitatea de a-și satisface nevoile de bază în ceea ce privește ocuparea forței de muncă, alimentația, asigurarea energiei, apei și canalizării;
2. **CREȘTEREA ECONOMICĂ** - la nivelul națiunilor în curs de dezvoltare pentru a se apropia de calitatea vieții din țările dezvoltate;
3. **MEDIUL** - cu nevoia de a conserva și îmbunătăți baza de resurse disponibile prin schimbarea treptată a modului în care trebuie să se dezvolte și să fie folosite tehnologiile.



UNIUNEA EUROPEANĂ



Instrumente Structurale
2014-2020

Titlul Proiectului: "Antreprenoriat prin inovare - dezvoltare inteligentă durabilă în Regiunea Centru -INOV@RE"
Cod MySMIS:104174

Proiect cofinanțat din Fondul Social European prin Programul Operațional Capital Uman

Axa Prioritară Axa prioritară 3 – Locuri de muncă pentru toți

Obiectivul specific 3.7. Creșterea ocupării prin susținerea întreprinderilor cu profil non-agricol din zona urbană

"Pe plan economic este nevoie de garantarea unei creșteri economice pe termen lung de care să beneficieze cetățenii României. Deși economia unei țări adeseori se măsoară prin cifre, care nu iau în considerare potențialul cetățeanului, transformarea economiei într-una durabilă și competitivă necesită un nou mod de acțiune care să se centreze pe inovație, optimism și reziliența cetățenilor. O asemenea abordare va crea o CULTURĂ A ANTREPRENORIATULUI în care cetățeanul se poate realiza material și aspirațional..."

Strategia urmărește susținerea creșterii economice pe cap de locuitor și susținerea sectoarelor productive și diversificarea produselor cu valoare adăugată, crearea locurilor de muncă decente, antreprenoriatul, creșterea întreprinderilor micro, mici și mijlocii, modernizarea tehnologică și inovarea, asigurarea muncii decente pentru toți cetățenii, inclusiv pentru tineri și persoanele cu dizabilități, renumerarea egală pentru munca de valoare egală, accesul la finanțare."¹⁹

3.3. Ecosistemul antreprenorial în România - cum se prezintă cadrul de dezvoltare a antreprenoriatului?

74% dintre respondenți consideră că antreprenoriatul nu este susținut de societatea românească, fapt ce susține existența obstacolului principal în dezvoltarea antreprenoriatului, anume teama de eșec.²⁰

Barometrul afacerilor de tip start-up din România²¹ din martie 2019, realizat de Ernst&Young în colaborare cu Impact Hub Bucherast și Startarium, ia în calcul cinci piloni care facilitează antreprenoriatul.

¹⁹ Strategia Națională pentru DEZVOLTAREA DURABILĂ a României 2030, 2018, pg. 17,56.

²⁰ Barometrul Startup-urilor din România 2019

²¹ https://www.eyromania.ro/assets/Studies/239212d699/EY_Barometrul-afacerilor-de-tip-startup_2019.pdf



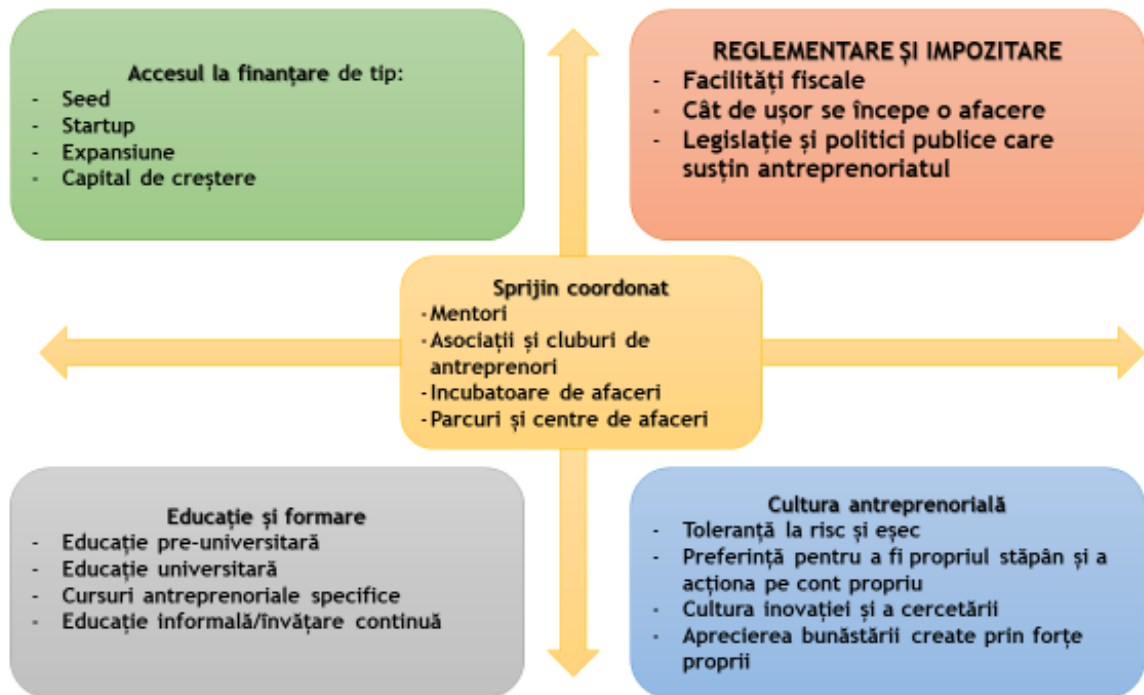
Titlul Proiectului: "Antreprenoriat prin inovare - dezvoltare inteligentă durabilă în Regiunea Centru -INOV@RE"
Cod MySMIS:104174

Proiect cofinanțat din Fondul Social European prin Programul Operațional Capital Uman

Axa Prioritară Axa prioritară 3 – Locuri de muncă pentru toți

Obiectivul specific 3.7. Creșterea ocupării prin susținerea întreprinderilor cu profil non-agricol din zona urbană

Figura 5. Cadrul de dezvoltare a antreprenoriatului



Conform barometrului, top trei măsuri care ar ajuta la îmbunătățirea mediului fiscal în ceea ce privește startup-urile, cu peste 70% impact ridicat, au ca obiectiv:

- scăderea impozitării muncii;
- combaterea birocrăției;
- menținerea stabilității mediului fiscal și de reglementare.

Guvernele pot promova și sprijini cele mai bune practici în ceea ce privește stimulentele fiscale pentru antreprenoriat și să încurajeze mai mulți oameni să intre în mediul antreprenorial.

74% dintre respondenți consideră că antreprenoriatul nu este susținut de societatea românească, fapt ce susține existența obstacolului principal în dezvoltarea antreprenoriatului, anume teama de eșec.

Birocrația sistemului public românesc, atât la nivel central cât și la nivel local, afectează dezvoltarea ecosistemului antreprenorial la toate nivelurile, atât la nivel de startup, cât și la nivel de firme funcționale.

Este de menționat gradul scăzut de încredere în inițiativele administrației centrale și locale de a construi inițiative de colaborare între mediul public și mediul de afaceri și de a atenua corupția.



UNIUNEA EUROPEANĂ



Instrumente Structurale
2014-2020

Titlul Proiectului: "Antreprenoriat prin inovare - dezvoltare inteligentă durabilă în Regiunea Centru -INOV@RE"
Cod MySMIS:104174

Proiect cofinanțat din Fondul Social European prin Programul Operațional Capital Uman

Axa Prioritară Axa prioritară 3 – Locuri de muncă pentru toți

Obiectivul specific 3.7. Creșterea ocupării prin susținerea întreprinderilor cu profil non-agricol din zona urbană

Consiliul Național al Întreprinderilor Private Mici și Mijlocii din România a lansat în octombrie 2020 **Programul de Guvernare al mediului de afaceri 2021 - 2024**²² în care se menționează - conform Cartei Albe a IMM-urilor, ediția 2020, întreprinzătorii din România au indicat că în perioada actuală se confruntă cu următoarele dificultăți²³:

- incertitudinile evoluțiilor viitoare (semnalată în 55,69% din IMM-uri);
- scăderea cererii interne (52,42%);
- suspendarea temporară a activității datorată situației Covid-19 (49,03%);
- pregătirea și menținerea personalului (47,09%);
- birocrăția (43,70%).

Conform programului, viziunea mediului de afaceri se bazează pe 4 piloni:

1. Crearea unui ecosistem de afaceri capabil să facă față provocărilor viitorului: digitalizarea, tranziția către o economie verde, concurența pe piețele internaționale;
2. Resurse umane calificate și cu competențe în tehnologia informației;
3. Susținerea inițiativelor antreprenoriale;
4. Digitalizarea relației mediul privat - administrația publică.

Se susține înființarea în cadrul administrației publice locale a unui Birou de atragere de investiții și promovare a exportului, precum și înființarea Consiliului Consultativ al mediului de afaceri la nivel local.

"E-România O politică publică în domeniul e-guvernării"²⁴ este un document elaborat în iulie 2020 în cadrul proiectului „Stabilirea cadrului de dezvoltare a instrumentelor de e-guvernare (EGOV)", SIPOCA 20, implementat de Autoritatea pentru Digitalizarea României (ADR) în parteneriat cu Secretariatul General al Guvernului (SGG), cu sprijinul consultantului Ernst & Young, ce a urmărit, ca linie directoare, creșterea capacității instituțiilor și autorităților publice din România de a dezvolta și implementa soluții de e-guvernare în jurul a 36 de evenimente de viață, reprezentând o serie de servicii publice importante în viața cetățeanului și a persoanelor juridice private.

În acest document se menționează:

- În prezent, există la nivelul comunității europene un pachet bogat de legislație care sprijină progresul în domeniul e-guvernării; o mare parte a celor mai relevante acte normative sunt regulamente, deci acte normative de directă aplicare în România și care creează nemijlocit cadrul legal de consolidare a e-guvernării și la nivel național.

²² <https://cnipmmr.ro/2020/10/26/programul-de-guvernare-al-mediului-de-afaceri-2021-2024/>

²³ Program de guvernare 2021 – 2024 al mediului de afaceri România – hub antreprenorial și de tehnologie

²⁴ https://www.adr.gov.ro/wp-content/uploads/2020/08/Livrabil-A12_Propunere-de-politica-publica-in-domeniul-e-guvernarii.pdf





UNIUNEA EUROPEANĂ



Instrumente Structurale
2014-2020

Titlul Proiectului: "Antreprenoriat prin inovare - dezvoltare inteligentă durabilă în Regiunea Centru -INOV@RE"
Cod MySMIS:104174

Proiect cofinanțat din Fondul Social European prin Programul Operațional Capital Uman

Axa Prioritară Axa prioritară 3 – Locuri de muncă pentru toți

Obiectivul specific 3.7. Creșterea ocupării prin susținerea întreprinderilor cu profil non-agricol din zona urbană

- Din punct de vedere tematic, legislația comunitară principală poate fi organizată în jurul a câtorva subiecte cheie și anume:
 - acte normative europene privind interconectarea registrelor companiilor;
 - acte normative europene privind protecția datelor cu caracter personal și a vieții private;
 - acte normative europene privind e-achizițiile și e-facturarea;
 - acte normative europene privind cadrul de reglementare privind comunicațiile electronice;
 - acte normative europene privind identificarea electronică și servicii de încredere;
 - acte normative europene privind plățile;
 - acte normative europene privind re-utilizarea datelor;
 - acte normative europene privind punctul unic de contact;
 - acte normative europene privind informațiile personale;
 - acte normative europene privind calificările profesionale.
- Pentru a măsura evoluția diferitelor țări în domeniul e-guvernării, una dintre cele mai relevante imagini este dată de indexul de dezvoltare a e-guvernării măsurat periodic de Organizația Națiunilor Unite pe baza a trei dimensiuni:
 - aria de cuprindere și calitatea serviciilor online;
 - situația infrastructurii de telecomunicații;
 - resursa umană inerentă.
- O altă măsurătoare relevantă a progresului în domeniul e-guvernării este dată de indexul economiei și societății digitale (DESI) care surprinde imaginea a aproximativ 30 de indicatori relevanți pentru performanța digitală a UE, prin prisma a cinci dimensiuni:
 - conectivitate;
 - capitalul uman;
 - utilizarea Internetului;
 - integrarea tehnologiei digitale;
 - servicii publice digitale.

În ceea ce privește **Indicele economiei și societății digitale (DESI) 2020²⁵**, România se situează pe locul 27 între țările UE în ceea ce privește **integrarea tehnologiei digitale de către întreprinderi**, cu mult sub media UE.

²⁵ Sursa: https://ec.europa.eu/romania/news/20200611_raport_rezilienta_digitala_ro

Titlul Proiectului: "Antreprenoriat prin inovare - dezvoltare inteligentă durabilă în Regiunea Centru -INOV@RE"
Cod MySMIS:104174

Proiect cofinanțat din Fondul Social European prin Programul Operațional Capital Uman

Axa Prioritară Axa prioritară 3 – Locuri de muncă pentru toți

Obiectivul specific 3.7. Creșterea ocupării prin susținerea întreprinderilor cu profil non-agricol din zona urbană

Tabel 3. Integrarea tehnologiei digitale de către întreprinderi în România²⁶

	România			UE
	DESI 2018 valoare	DESI 2019 valoare	DESI 2020 valoare	DESI 2020 valoare
4a1 Schimb electronic de informații % dintre întreprinderi	22%	22%	23%	34%
	2017	2017	2019	2019
4a2 Platforme de comunicare socială % dintre întreprinderi	9%	9%	8%	25%
	2017	2017	2019	2019
4a3 Volume mari de date % dintre întreprinderi	11%	11%	11%	12%
	2016	2018	2018	2018
4a4 Tehnologia de tip cloud % dintre întreprinderi	6%	7%	7%	18%
	2017	2018	2018	2018
4b1 IMM-uri care fac vânzări online % dintre IMM-uri	8%	8%	11%	18%
	2017	2018	2019	2019
4b2 Cifra de afaceri a comerțului electronic % din cifra de afaceri a IMM-urilor	5%	5%	5%	11%
	2017	2018	2019	2019
4b3 Vânzări online transfrontaliere % dintre IMM-uri	2%	2%	6%	8%
	2017	2017	2019	2019

Tot din perspectiva Indicelui economiei și societății digitale (DESI) 2020, în ceea ce privește **serviciile publice digitale**, în ultimii trei ani România s-a clasat pe ultimul loc în rândul statelor membre ale UE.

Tabel 4. Serviciile publice digitale în România²⁷

	România			UE
	DESI 2018 valoare	DESI 2019 valoare	DESI 2020 valoare	DESI 2020 valoare
5a1 Utilizatori ai soluțiilor de e-guvernare % dintre utilizatorii de internet care au nevoie să depună formulare	80%	82%	82%	67%
	2017	2018	2019	2019
5a2 Formulare precompletate Punctaj (0-100)	12	10	10	59
	2017	2018	2019	2019
5a3 Servicii realizate integral online Punctaj (0-100)	62	67	70	90
	2017	2018	2019	2019
5a4 Servicii publice digitale pentru întreprinderi Punctaj (0-100) - la nivel național și transfrontalier	51	53	53	88
	2017	2018	2019	2019
5a5 Date deschise % din punctajul maxim	Nu se aplică	Nu se aplică	57%	66%
			2019	2019

²⁶ https://ec.europa.eu/romania/news/20200611_raport_reziliencia_digitala_ro

²⁷ https://ec.europa.eu/romania/news/20200611_raport_reziliencia_digitala_ro



UNIUNEA EUROPEANĂ



Instrumente Structurale
2014-2020

Titlul Proiectului: „Antreprenoriat prin inovare - dezvoltare inteligentă durabilă în Regiunea Centru -INOV@RE”
Cod MySMIS:104174

Proiect cofinanțat din Fondul Social European prin Programul Operațional Capital Uman

Axa Prioritară Axa prioritară 3 – Locuri de muncă pentru toți

Obiectivul specific 3.7. Creșterea ocupării prin susținerea întreprinderilor cu profil non-agricol din zona urbană

Un „**Studiu asupra antreprenoriatului în România**”²⁸ realizat în toamna anului 2020 a fost dezvoltat în cadrul programului RoWin-Succes în România (www.ro-win.ro) și reprezintă un overview al antreprenoriatului regional (incluzând diaspora), cu focus pe mediul local și evoluția sa din ultimii ani. Conține informații relevante pentru antreprenori existenți sau aspiranți, organizatori de programe sau reprezentanți ai instituțiilor publice ori financiare.

Obstacolele identificate de antreprenorii români în pornirea unei afaceri includ:

- birocrăția, pe care o văd ca pe principala problemă (42%);
- legislația (neclară, instabilă) - 12%;
- relația cu autoritățile statului (greu abordabile, cu angajați de cele mai multe ori incompetenți) - 8%;
- fiscalitatea excesivă - 6%;
- corupția (în special în rândul instituțiilor) / mită - 5%.

Antreprenoriatul reprezintă un factor cheie al activității economice, astfel încât activitatea antreprenorială este unul dintre punctele centrale de concentrare pentru factorii de decizie, atât la nivel central, cât și local.

Procesul antreprenorial presupune:

- identificarea și evaluarea oportunităților;
- colectarea și mobilizarea resurselor;
- exploatarea oportunităților (din perspectiva comunității și a utilității private).

La finalul anului 2020 a avut loc lansarea lucrării „Carta Albă a IMM-urilor din România 2020”²⁹, ediția nr. 18, realizată de Consiliul Național al IMM-urilor din România (CNIPMMR) în parteneriat cu Ministerul Economiei, Energiei și Mediului de Afaceri, considerată cea mai aprofundată analiză a sectorului IMM din România, ce prezintă situația de ansamblu a mediului de afaceri în anul 2020, impactul COVID, dificultățile cu care se confruntă IMM-urile, nevoile și sursele lor de finanțare, modalitatea în care inovează, intenția de accesare de fonduri nerambursabile sau criteriile de care țin cont în alegerea partenerului de afaceri, constituind baza pentru propuneri de strategii cu privire la viitoarele direcții de susținere și dezvoltare ale mediului de afaceri românesc.

În cadrul evenimentului, președintele CNIPMMR, domnul Florin Jianu a precizat: “Suntem la a 18-a ediție a lansării lucrării Carta Albă a IMM-urilor, o bună practică de parteneriat public - privat, 18 ani în care lucrăm împreună cu Ministerul Economiei, Energiei și Mediului de Afaceri la această lucrare.

Anul acesta, marea problemă a mediului de afaceri a fost reprezentată de incertitudinile evoluțiilor viitoare (semnalată în 55,69% din IMM-uri), a doua problemă sistemică a fost identificată ca fiind scăderea cererii interne (52,42%), urmată de cea care a vizat suspendarea temporară a activității datorată situației Covid-19 (49,03%).

²⁸ <https://www.impacthub.ro/wp-content/uploads/2020/09/Studiu-ROWIN-12sept.pdf>

²⁹ <https://cniipmmr.ro/2020/12/16/lansarea-lucrarii-carta-alba-a-imm-urilor-din-romania-2020-editia-nr-18/>



UNIUNEA EUROPEANĂ



Instrumente Structurale
2014-2020

Titlul Proiectului: "Antreprenoriat prin inovare - dezvoltare inteligentă durabilă în Regiunea Centru -INOV@RE"
Cod MySMIS:104174

Proiect cofinanțat din Fondul Social European prin Programul Operațional Capital Uman

Axa Prioritară Axa prioritară 3 – Locuri de muncă pentru toți

Obiectivul specific 3.7. Creșterea ocupării prin susținerea întreprinderilor cu profil non-agricol din zona urbană

Un alt aspect extrem de important este reprezentat de faptul ca 60,77% din IMM-urile intervievate și-au redus activitatea pe parcursul anului 2020.

Totuși, lucrarea a relevat faptul că a crescut gradul de digitalizare a companiilor, acestea folosind pe lângă instrumentele clasice tip calculator, internet, social media și softuri precum semnătura electronică sau softurile de operare a afacerii lor. Dat fiind cele menționate mai sus, considerăm ca este deosebit de important să realizăm investiții adecvate din Programul Național de Relansare și Reziliență și să înființăm un "task-force național" focalizat pe elaborarea și implementarea de programe și proiecte pentru atragerea și utilizarea „de facto” a resurselor financiare UE accesibile României.”³⁰

4. Administrația publică locală - factor esențial în susținerea mediului antreprenorial în comunitate

4.1. Care este cadrul legislativ general de promovare a dezvoltării economico sociale și a antreprenoriatului de către autoritățile locale?

Codul Administrativ, aprobat prin Ordonanța de Urgență nr. 57/2019 privind Codul Administrativ, se aplică în activitatea autorităților și instituțiilor administrației publice, în raporturile dintre autoritățile și instituțiile administrației publice, precum și în raporturile acestora cu alte subiecte de drept public sau privat.

Codul Administrativ are prevederi exprese în relație cu dezvoltarea economică regională, a unităților administrative teritoriale (comune, orașe, municipii, județe) și cu încurajarea antreprenoriatului, ca:

“Art 98 Comuna³¹

(1) Comuna este unitatea administrativ-teritorială de bază care cuprinde populația rurală unită prin comunitate de interese și tradiții, alcătuită din unul sau mai multe sate, în funcție de **condițiile economice**, social-culturale, geografice și demografice. Prin organizarea comunei se asigură **dezvoltarea economică**, social-culturală și gospodărească a localităților rurale...

Atr. 99 Orașul

(1) Orașul este unitatea administrativ-teritorială de bază declarată ca atare prin lege, pe baza îndeplinirii criteriilor prevăzute de legislația privind amenajarea teritoriului național. Orașul este alcătuit din zone rezidențiale, zone industriale și de afaceri, cu multiple dotări edilitare cu funcții administrative, **industriale**, **comerciale**, politice, sociale și culturale destinate deservirii unei populații dintr-o zonă geografică mai întinsă decât limitele administrative ale acestuia, de regulă situate împrejur...

³⁰ Florin Jianu – Președinte CNIPMMR - din discurs lansare Carta alba a IMM-urilor din România 2020, 16 decembrie 2020

³¹ OU nr. 57/2019 privind Codul administrativ



UNIUNEA EUROPEANĂ



Instrumente Structurale
2014-2020

Titlul Proiectului: "Antreprenoriat prin inovare - dezvoltare inteligentă durabilă în Regiunea Centru -INOV@RE"
Cod MySMIS:104174

Proiect cofinanțat din Fondul Social European prin Programul Operațional Capital Uman

Axa Prioritară Axa prioritară 3 – Locuri de muncă pentru toți

Obiectivul specific 3.7. Creșterea ocupării prin susținerea întreprinderilor cu profil non-agricol din zona urbană

Art. 100 Municipiul

(1) Municipiul este unitatea administrativ-teritorială declarată ca atare prin lege, pe baza îndeplinirii criteriilor prevăzute de lege. Municipiul este alcătuit din zone rezidențiale, zone industriale și de afaceri, cu multiple dotări edilitare cu funcții administrative, **industriale, economice, politice, sociale, culturale și științifice** destinate deservirii unei populații dintr-o zonă geografică mai întinsă decât limitele administrative ale acestuia, de regulă situate într-un areal mai mare decât al orașului...

(4) În exercitarea atribuțiilor prevăzute la alin. (2) lit. b), consiliul local:

f) asigură un **mediu favorabil înființării și / sau dezvoltării afacerilor**, inclusiv prin valorificarea patrimoniului existent, precum și prin realizarea de noi investiții care să contribuie la îndeplinirea programelor de **dezvoltare economică regională și locală**;

Art. 129 Atribuțiile consiliului local

b) atribuții privind **dezvoltarea economico-socială** și de mediu a comunei, orașului sau municipiului; ...

Art. 155 Atribuțiile primarului

(3) În exercitarea atribuțiilor prevăzute la alin. (1) lit. b), primarul:

a) prezintă consiliului local, în primul trimestru al anului, un raport anual privind **starea economică, socială și de mediu a unității administrativ-teritoriale**, care se publică pe pagina de internet a unității administrativ-teritoriale în condițiile legii; ...

d) elaborează, în urma consultărilor publice, **proiectele de strategii privind starea economică, socială și de mediu a unității administrativ-teritoriale**, le publică pe site-ul unității administrativ-teritoriale și le supune aprobării consiliului local...

(5) În exercitarea atribuțiilor prevăzute la alin. (1) lit. d), primarul:

f) asigură elaborarea planurilor urbanistice prevăzute de lege, le supune aprobării consiliului local și acționează pentru respectarea prevederilor acestora;

g) emite avizele, acordurile și autorizațiile date în competența sa prin lege și alte acte normative, ulterior verificării și certificării de către compartimentele de specialitate din punctul de vedere al regularității, legalității și de îndeplinire a cerințelor tehnice;

Art. 101 Județul

Județul

Județul este unitatea administrativ-teritorială alcătuită din comune, orașe și, după caz, municipii în funcție de condițiile geografice, economice, sociale, etnice și de legăturile culturale și tradiționale ale populației, declarată ca atare prin lege (...)





UNIUNEA EUROPEANĂ



Instrumente Structurale
2014-2020

Titlul Proiectului: "Antreprenoriat prin inovare - dezvoltare inteligentă durabilă în Regiunea Centru -INOV@RE"
Cod MySMIS:104174

Proiect cofinanțat din Fondul Social European prin Programul Operațional Capital Uman

Axa Prioritară Axa prioritară 3 – Locuri de muncă pentru toți

Obiectivul specific 3.7. Creșterea ocupării prin susținerea întreprinderilor cu profil non-agricol din zona urbană

Art. 170 Rolul și componența consiliului județean

(1) Consiliul județean este autoritatea administrației publice locale, constituită la nivel județean pentru coordonarea activității consiliilor comunale, orașenești și municipale, în vederea realizării serviciilor publice de interes județean ...

Art. 173 Atribuțiile consiliului județean

(1) Consiliul județean îndeplinește următoarele categorii principale de atribuții:

b) atribuții privind **dezvoltarea economico-socială** a județului; ...

3) În exercitarea atribuțiilor prevăzute la alin. (1) lit. b), consiliul județean:

d) adoptă **strategii, prognoze și programe de dezvoltare economico-socială** și de mediu a județului sau din proprie inițiativă, pe baza propunerilor primite de la consiliile locale; dispune, aprobă și urmărește, în cooperare cu autoritățile administrației publice locale comunale, orașenești și municipale interesate, măsurile necesare, inclusiv cele de ordin financiar, pentru realizarea acestora;

6) În exercitarea atribuțiilor prevăzute la alin. (1) lit. d), consiliul județean:

b) emite avizele, acordurile și autorizațiile date în competența sa prin lege;

c) acordă asistență tehnică în domenii specifice, în condițiile legii, unităților administrativ-teritoriale din județ, la cererea acestora."

Din perspectiva antreprenoriatului în relație cu administrația publică centrală / locală, menționăm câteva prevederi din Legea nr. 346/2004 privind stimularea înființării și dezvoltării întreprinderilor mici și mijlocii, cu actualizările și modificările ulterioare:

"ART. 9 (1) Ministerele, celelalte organe de specialitate ale administrației publice centrale, autoritățile administrației publice locale și camerele de comerț și industrie, în cadrul competenței lor, au obligația să elaboreze politici și să asigure măsuri și acțiuni menite să contribuie la protecția întreprinderilor mici și mijlocii în raporturile lor cu statul, în special prin simplificarea procedurilor administrative și prin prevenirea creșterii nejustificate a costurilor legate de conformarea acestora față de reglementările în vigoare.

ART. 17 (1) În scopul desfășurării și dezvoltării activității lor, întreprinderile mici și mijlocii beneficiază de servicii de informare, asistență, consultanță, dezvoltare tehnologică și inovare în domeniile financiar-bancar, management și marketing.

(2) Guvernul, autoritățile administrației publice locale, camerele de comerț și industrie, organizațiile patronale ale întreprinderilor mici și mijlocii sprijină înființarea și dezvoltarea de centre și organizații ce oferă servicii de informare, consultanță, consiliere și instruire pentru întreprinderile mici și mijlocii, prin:

a) acordarea de sprijin în legătură cu activitățile de informare, consultanță, consiliere și instruire destinate întreprinderilor mici și mijlocii;





UNIUNEA EUROPEANĂ



Instrumente Structurale
2014-2020

Titlul Proiectului: "Antreprenoriat prin inovare - dezvoltare inteligentă durabilă în Regiunea Centru -INOV@RE"
Cod MySMIS:104174

Proiect cofinanțat din Fondul Social European prin Programul Operațional Capital Uman

Axa Prioritară Axa prioritară 3 – Locuri de muncă pentru toți

Obiectivul specific 3.7. Creșterea ocupării prin susținerea întreprinderilor cu profil non-agricol din zona urbană

b) identificarea de surse de finanțare a unor programe și acțiuni destinate facilitării accesului întreprinderilor mici și mijlocii la serviciile de informare, consultanță, consiliere, instruire, oferite de aceste centre și organizații, precum și extinderii sferei de servicii oferite de acestea întreprinderilor mici și mijlocii.³²

4.2. Care este rolul autorităților publice în dezvoltarea economică locală?

Administrația publică locală are un rol cheie în dezvoltarea economică locală, având resurse publice și pârghii de influență (ex. servicii publice, achiziții, investiții, etc.) pentru crearea unui mediu favorabil activităților economice, înființării și funcționării întreprinderilor de orice dimensiune care să contribuie la bunăstarea tuturor.

Rolul autorității locale este critic, mai ales în elaborarea și implementarea strategiei de dezvoltare locală. Pentru realizarea și implementarea cu succes a unei strategii de dezvoltare economică locală sunt necesare condiții favorabile la nivelul climatului economic și politic, atât la nivel național cât și la nivel local.

S-a constatat că unele autorități locale nu pot îndeplini întotdeauna în mod eficient acest rol, fie pentru că nu au capacitatea necesară, fie nu are resursele necesare (timp, bani), sau au tendința de supra-reglementare (de a adopta reglementări complicate), posibil și ca efect al favorizării unor interese particulare. Lipsa unui "teren de joc" economic clar și stabil, cu condiții egale pentru toți actorii economici, subminează eficiența, productivitatea și utilizarea eficientă a resurselor.

La nivel local sunt necesare:

- instituții puternice și interesate;
- reguli și proceduri de decizie clare pentru reglementarea activității agenților economici, cum ar fi planuri de amenajarea teritoriului, care promovează planurile pe termen lung în defavoarea unor decizii pentru expediente politice pe termen scurt.

Analiza este primul pas într-un proces de dezvoltare locală realizat sistematic: în acest stadiu sunt esențiale răspunsurile la câteva întrebări cheie.

La ce nivel teritorial să se realizeze planificarea?

La acest pas se definește aria teritorială la nivelul căreia se face planificarea dezvoltării economice: se au în vedere următorii factori principali:

- factori economici - procese de producție, lanțuri de prelucrare, servicii pentru afaceri (ex. Bănci, piețe - piețe existente, legături comerciale, legături între mediul urban și cel rural);
- factori politici;
- factori socio-culturali - valori și credințe comune, relații între actorii locali;

³² Legea nr. 346/2004 privind stimularea înființării și dezvoltării întreprinderilor mici și mijlocii



UNIUNEA EUROPEANĂ



Instrumente Structurale
2014-2020

Titlul Proiectului: "Antreprenoriat prin inovare - dezvoltare inteligentă durabilă în Regiunea Centru -INOV@RE"
Cod MySMIS:104174

Proiect cofinanțat din Fondul Social European prin Programul Operațional Capital Uman

Axa Prioritară Axa prioritară 3 – Locuri de muncă pentru toți

Obiectivul specific 3.7. Creșterea ocupării prin susținerea întreprinderilor cu profil non-agricol din zona urbană

- comunicații și mediul ambiant construit - vecinătăți, rețele de comunicații, transporturi;
- factori bio-geografici - topografie, rețele hidrografice.

Indiferent de modul în care se definește zona vizată, este nevoie să se investigheze și contextul mai larg în care economia locală operează datorită tendințelor actuale de interconexiune în furnizarea diverselor servicii, migrației forței de muncă și accesului la piețe de bunuri și servicii.

Cine este implicat în procesul de elaborare a strategiei de dezvoltare locală?

Procesul de elaborare a strategiei va avea un caracter participativ, implicându-i pe toți cei interesați și care pot avea o contribuție semnificativă, ca:

- reprezentanți ai autorităților locale;
- reprezentanți ai instituțiilor publice din zonă la nivel local, județean, regional;
- reprezentanți ai organizațiilor de afaceri;
- lideri din economia locală formală (firme, asociații familiale, producători agricoli) și informală;
- reprezentanți ONG-uri;
- reprezentanți parteneri sociali;
- reprezentanți mediul academic.

Cine conduce procesul de elaborare a strategiei? Rolul administrației publice locale

Procesul de elaborare a strategiei este coordonat de administrația publică locală, în parteneriat sau cu sprijinul mediului de afaceri, societății civile și a mediului academic. Strategia de dezvoltare locală este a comunității, iar responsabilitățile implementării acesteia sunt partajate între părțile interesate.

Rolul administrației publice locale în procesul de elaborare a strategiei este esențial, ținând cont de factori ca:

- asigurarea legitimității - autoritatea locală cuprinde reprezentanții aleși ai comunității;
- asigurarea planificării strategice - realizează în paralel alte planuri de dezvoltare a comunității care pot fi completare (ex. pot integra diversele planuri și obiective, cum ar fi cele sociale sau de protecția mediului);
- implicarea profundă în activitatea economică locală ca:
 - furnizori de infrastructură
 - furnizori de servicii publice
 - colectori ai taxelor și impozitelor locale
 - autorități de reglementare a terenurilor, construcțiilor și a altor activități.

În cazul în care autoritatea locală nu deține resursele necesare derulării procesului de elaborare a strategiei de dezvoltare locală, personalul său este insuficient sau insuficient de bine pregătit, sau nu există voința politică, conducerea / coordonarea procesului poate fi asigurată de reprezentanți ai sectorului privat dacă acesta este suficient de bine organizat, de o organizație neguvernamentală sau de un parteneriat.





UNIUNEA EUROPEANĂ



Instrumente Structurale
2014-2020

Titlul Proiectului: "Antreprenoriat prin inovare - dezvoltare inteligentă durabilă în Regiunea Centru -INOV@RE"
Cod MySMIS:104174

Proiect cofinanțat din Fondul Social European prin Programul Operațional Capital Uman

Axa Prioritară Axa prioritară 3 – Locuri de muncă pentru toți

Obiectivul specific 3.7. Creșterea ocupării prin susținerea întreprinderilor cu profil non-agricol din zona urbană

Ce înseamnă avantaj competitiv și colaborare?

Datorită competiției specifice economiei de piață și localitățile, zonele geografice se află în competiție. Avantajul competitiv este acea condiție locală care permite zonei să opereze mai eficient sau la un nivel de calitate superior zonelor cu care se află în competiție.

O abordare prea concurențială pentru atragerea investițiilor, de exemplu, are și ea dezavantaje cum ar fi o influență negativă asupra unor grupuri deja defavorizate. De aceea, determinarea avantajului competitiv este numai unul din elementele cadrului economic general.

Pentru a elimina efectele adverse ale abordării concurențiale (de ex. cazul în care comercianții sau anumite firme pot folosi o localitate împotriva alteia) se recomandă cooperarea cu zone care au interese comune, prin organizarea unor forumuri între localități sau la nivel micro-regional care pot contribui la consolidarea producției locale.

Ce înseamnă economia "totală"?

Economia "totală" are următoarele componente de luat în calcul în elaborarea strategiei economice locale:

- economia formală - economia măsurabilă (prin taxele plătite, autorizațiile eliberate, locuri de muncă și personal salariat, alte statistici oficiale);
- economia informală - activități economice care nu sunt măsurate în statistici oficiale.

Ignorarea economiei informale poate conduce la pierderea unor oportunități de dezvoltare economică mai ales pentru cei săraci. Sunt importante mai ales acele activități care contribuie la economia locală, dar nu generează venituri direct (activitățile gospodărești, economia de subsistență).

Legalitatea, respectiv ilegalitatea unei anumite activități sunt determinate de cadrul legal local. Cu excepția activităților ilegale (furt, trafic de droguri), sectoarele non-formale primesc în general prea puțină atenție.

Care sunt resursele (capitalurile) comunității pentru dezvoltarea economică locală?

Multiplele resurse la dispoziția comunității sunt tot atâtea forme de capital. Preferăm să le numim capitaluri pentru că pot fi achiziționate, schimbate, investite sau convertite unele în altele. Pot fi luate în calcul următoarele tipuri de capitaluri:

- Capitalul uman - are în vedere capacitatea și productivitatea locuitorilor, abilitățile și motivațiile acestora;
- Capitalul creat de om - este infrastructura economică a comunității;
- Capitalul social are în vedere încrederea și coeziunea comunității, structuri și rețele capabile de colaborare;
- Capitalul natural are în vedere eco-sistemul și resursele naturale.



Titlul Proiectului: "Antreprenoriat prin inovare - dezvoltare inteligentă durabilă în Regiunea Centru -INOV@RE"
Cod MySMIS:104174

Proiect cofinanțat din Fondul Social European prin Programul Operațional Capital Uman

Axa Prioritară Axa prioritară 3 – Locuri de muncă pentru toți

Obiectivul specific 3.7. Creșterea ocupării prin susținerea întreprinderilor cu profil non-agricol din zona urbană

Tabel 5. Resurse ale comunității pentru dezvoltarea economică locală

Nr. crt.	Tip de capital	Tip resurse	Explicitare resurse locale
1	Capital creat de om	Entități economice	Întreprinderile din comunitate și dinamica acestora
2	Capital uman și social	Conducerea, parteneriatele și organizarea	Abilitățile de conducere din cadrul comunității de afaceri, administrație locală și dezvoltare economică. Parteneriatele, rețelele și normele sociale, încrederea socială și cultura integrității care facilitează coordonarea și cooperarea în interes comun
		Cunoștințele și nivelul de informare	Furnizează legăturile și accesul la informații de afaceri, economice, de piață, socială și de mediu
		Abilitățile, competențele și inovarea	Spiritul antreprenorial, educația și un mediu care stimulează învățarea Calificarea populației locale pentru derularea unor activități economice și atragerea unei forțe de muncă calificate
3	Capital financiar	Financiar	Accesul la și utilizarea capitalului financiar: credite, numerar, investiții, instrumente monetare specifice fiecărui segment economic
4	Capital fizic și de producție	Tehnologie, unelte, mașini, capacități de producție	Utilizarea tehnologiilor în procesele de producție din întreprinderile din zonă
		Mediul construit și infrastructura	Mediul construit și infrastructura necesare dezvoltării economice
5	Capitalul natural	Resurse naturale	Apă curată, teren arabil, păduri, resurse minerale, diversitate genetică, resurse de energie și alte resurse naturale



UNIUNEA EUROPEANĂ

Instrumente Structurale
2014-2020

Titlul Proiectului: "Antreprenoriat prin inovare - dezvoltare inteligentă durabilă în Regiunea Centru -INOV@RE"
Cod MySMIS:104174

Proiect cofinanțat din Fondul Social European prin Programul Operațional Capital Uman

Axa Prioritară Axa prioritară 3 – Locuri de muncă pentru toți

Obiectivul specific 3.7. Creșterea ocupării prin susținerea întreprinderilor cu profil non-agricol din zona urbană

		Ecosisteme	Ecosisteme care sunt adaptabile, au capacitatea de auto-regenerare și furnizează resurse și servicii populației locale
		Servicii pentru ecosistem	Sisteme de evacuare a deșeurilor, sisteme naturale de purificare (ex. aer, apă), protecția apei și împotriva inundațiilor prin cursuri de apă intacte

Ce presupune un sistem integrator de analiză a dezvoltării economice locale?

Dezvoltarea economică locală este un proces integrator de utilizare a resurselor locale. La nivelul administrației locale acest lucru se realizează prin diverse planuri, reglementări și alte tipuri de politici publice locale. Exemple de planuri care trebuie integrate în strategia de dezvoltare locală: planurile de amenajare a teritoriului care determină modul de utilizare a terenurilor, planurile de management ecologic (eventual pentru parcuri naturale), etc.

Pentru a planifica dezvoltarea economică locală este necesară o bună înțelegere a bazei economice locale, a piețelor și a modului în care funcționează economia locală.

Este nevoie să se cunoască care sunt afacerile / întreprinderile locale, ce produc acestea, de unde își procură materiile prime, evenimentele economice locale majore și tendințele. Pentru o analiză completă trebuie examinate toate aspectele în corelare cu toate tipurile de capital. Mai mult, în cadrul analizei se explorează relațiile și organizațiile din zonă și dintre zona analizată, județ, regiune și țară, etc. Analiza va investiga trecutul și prezentul zonei, furnizând baza pentru identificarea principalelor probleme și oportunități ce vor fi avute în vedere în planurile de dezvoltare.

Elemente ale procesului de analiză:

- colectarea și studierea datelor și studiilor existente;
- realizarea profilului economic al zonei;
- realizarea unor evaluări și analize complementare;
- studierea atitudinii și opiniilor reprezentanților întreprinderilor locale și ale locuitorilor;
- analiza competiției și a colaborării;
- analiza piețelor și a lanțurilor de aprovizionare;
- analiza SWOT.

Ce teorii ale dezvoltării locale se pot utiliza în fundamentarea analizei și elaborării diagnosticului privind dezvoltarea economică locală?



Titlul Proiectului: "Antreprenoriat prin inovare - dezvoltare inteligentă durabilă în Regiunea Centru -INOV@RE"
Cod MySMIS:104174

Proiect cofinanțat din Fondul Social European prin Programul Operațional Capital Uman

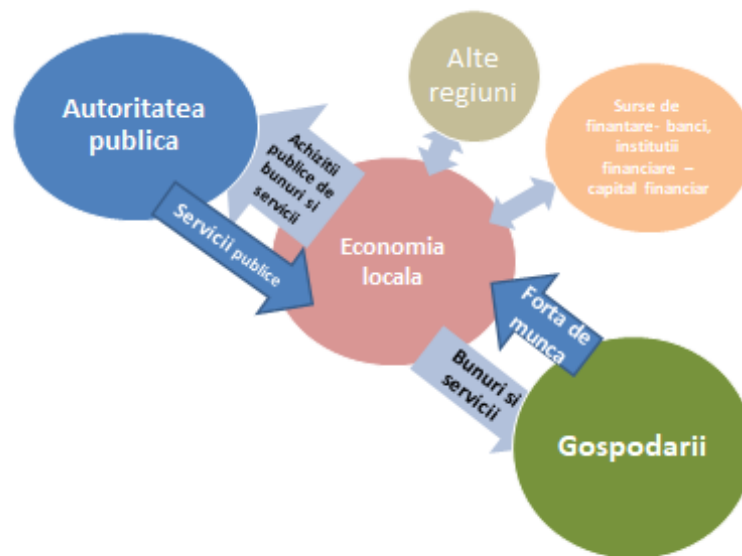
Axa Prioritară Axa prioritară 3 – Locuri de muncă pentru toți

Obiectivul specific 3.7. Creșterea ocupării prin susținerea întreprinderilor cu profil non-agricol din zona urbană

Analiza problemelor economice ține cont de perspectiva spațială. În prezentul ghid avem în vedere dezvoltarea locală, economică endogenă care are trei caracteristici esențiale: este teritorială, comunitară și democratică³³, astfel:

- Dezvoltarea teritorială: spațiul / regiunea este cadrul care facilitează operațiuni specifice, sinergice pe care o întreprindere le poate folosi, teritoriul devenind o resursă a dezvoltării;
- Dezvoltarea comunitară: dezvoltarea nu este creată în afara comunității locale ci este rezultatul participării active a ansamblului populației. Dezvoltarea endogenă presupune structuri suficient de democratice pentru a permite fiecăruia să-și exprime singur opțiunea și necesitățile;
- Valorizarea resurselor locale: dezvoltarea endogenă se bazează în primul rând pe resursele locale, pe tradițiile industriale locale, o dezvoltare integrată pe baza unor filiere industriale.

Figura 6. Fluxul de bunuri și servicii la nivel regional



Sursa: Ce este dezvoltarea locală? Nicole Rață, Fundația Parteneri pentru Dezvoltare Locală

³³ Antonescu, Daniela (2003): Politica de dezvoltare regională a României în contextul integrării în structurile Uniunii Europene, Antonescu, Daniela Institutul de Economie Națională MPRA Paper <https://mpra.ub.uni-muenchen.de/57728/>

Titlul Proiectului: "Antreprenoriat prin inovare - dezvoltare inteligentă durabilă în Regiunea Centru -INOV@RE"
Cod MySMIS:104174

Proiect cofinanțat din Fondul Social European prin Programul Operațional Capital Uman

Axa Prioritară Axa prioritară 3 – Locuri de muncă pentru toți

Obiectivul specific 3.7. Creșterea ocupării prin susținerea întreprinderilor cu profil non-agricol din zona urbană

Tabel 6. Categoriile de produse și servicii produse / consumate într-un teritoriu

Unde sunt produse	Cine le consumă
1. Produse local	Consumate de localnici
Produse local, manufacturate în respectivul teritoriu și consumate într-o proporție covârșitoare de către clienți locali (pâine și produse de panificație, servicii de cablu tv, etc.).	
2. Produse local	Consumate de clienți aflați în tranzit sau sezoniști
Produse local, dar consumate de clienți externi aflați în tranzit (noști de cazare, mese la restaurant, produse de olărie, ore de serviciu pentru reparații auto, serviciile spitalelor sau judecătoriilor, etc.). Acești clienții externi (tranzit, sezoniști, turiști) au un grad de incertitudine (variabil, în funcție de tipul de serviciu).	
3. Produse local	Exportate pe alte piețe
Produse local, dar consumate de clienți din afara localității (zonei), cu alte cuvinte exportate. Aceasta este cea mai importantă categorie din punctul de vedere al valorii adăugate, respectiv al dezvoltării economice a localității. Este categoria care aduce cu certitudine „bani proaspeți” în localitate, la fel ca și exportul de forță de muncă și investițiile venite din exterior. Clienții externi din această categorie au un grad mai mare de certitudine decât cei din categoria de tranzit.	
4. Produse extraneu (în afara teritoriului)	Consumate local
Produse în exterior și consumate local (majoritatea bunurilor de larg consum, carburanți, servicii de telefonie mobilă, etc.).	

4.3. De ce este importantă etica relațiilor dintre autoritățile locale și mediul de afaceri?

Strategia Națională Anticorupție 2016 - 2020 are un caracter multidiscplinar și este adresată tuturor instituțiilor publice reprezentând puterea executivă, legislativă și judecătorească, autorităților publice locale, mediului de afaceri și societății civile.

Pentru fiecare tip de intervenție sunt identificate obiective generale și specifice. Toate acestea sunt dezvoltate prin asumarea transparenței decizionale și a guvernării deschise, ca



UNIUNEA EUROPEANĂ



Instrumente Structurale
2014-2020

Titlul Proiectului: "Antreprenoriat prin inovare - dezvoltare inteligentă durabilă în Regiunea Centru -INOV@RE"
Cod MySMIS:104174

Proiect cofinanțat din Fondul Social European prin Programul Operațional Capital Uman

Axa Prioritară Axa prioritară 3 – Locuri de muncă pentru toți

Obiectivul specific 3.7. Creșterea ocupării prin susținerea întreprinderilor cu profil non-agricol din zona urbană

un corolar al prezentului document strategic, dublată de abordarea trihotomică de intervenție strategică în domeniul anticorupție: prevenire, educație și combatere.

Un obiectiv general al Strategiei de Consolidare a Administrației Publice (SCAP) 2014 - 2020 este OG II. Implementarea unui management performant în administrația publică, cu obiectivul specific OS II.3. Promovarea eticii și integrității în administrația publică și continuarea măsurilor privind prevenirea și combaterea corupției și sprijinirea implementării recomandărilor aferente formulate în cadrul Mecanismului de Cooperare și Verificare (MCV).

Intervențiile propuse în SCAP, din perspectiva resurselor umane din administrație, au un caracter complementar în raport cu Strategia Națională Anticorupție (SNA) 2016 - 2020 și sunt orientate pe următoarele cinci paliere:

- continuarea dezvoltării și a implementării planurilor de acțiune sectoriale de la nivelul tuturor autorităților publice, bazate pe evaluarea riscurilor și o implementare eficientă a măsurilor preventive anticorupție și a indicatorilor de evaluare;
- sprijinirea autorităților administrației publice locale / centrale în vederea implementării măsurilor de prevenire a corupției prin dezvoltarea, promovarea și utilizarea de instrumente specifice (ghiduri, metodologii, proceduri, instruirii etc.);
- dezvoltarea și utilizarea de mecanisme instituționale și interinstituționale în parteneriat cu societatea civilă și / sau autoritățile administrației publice locale, care vizează implementarea și monitorizarea măsurilor cuprinse în documentele programatice în domeniul prevenirii corupției;
- implementarea măsurilor de prevenire a corupției la nivelul administrației publice locale, prin:
 - organizarea de campanii de informare / conștientizare a cetățenilor și funcționarilor publici, organizarea de consultări / dezbateri publice periodice în plan local pentru promovarea bunelor practici anticorupție la nivelul administrației publice locale și creșterea încrederii cetățenilor;
 - elaborarea de studii privind fenomenul corupției din administrația publică locală;
 - dezvoltarea rețelelor de elaborare și evaluare a politicilor publice anticorupție de la nivel teritorial / local după modelul Grupurilor de Acțiune Anticorupție.
- creșterea capacității Secretariatului tehnic al Ministerului Justiției de a asigura o implementare coordonată a planurilor sectoriale, a măsurilor preventive și de a derula programe de formare profesională anticorupție pentru angajați (module de e-learning, e-SNA, e-monitorizare).

Conform O.E.C.D.³⁴, conflictul de interese implică un conflict între datoria față de public și interesele personale ale unui oficial public. Conflictul de interese apare atunci când interesele oficialului public ca persoană privată influențează sau ar putea influența necorespunzător îndeplinirea obligațiilor și responsabilităților oficiale.

³⁴ Managing Conflict of Interest in the Public Service, disponibil la adresa:
<http://www.oecd.org/dataoecd/17/23/33967052.pdf>



UNIUNEA EUROPEANĂ



Instrumente Structurale
2014-2020

Titlul Proiectului: "Antreprenariat prin inovare - dezvoltare inteligentă durabilă în Regiunea Centru -INOV@RE"
Cod MySMIS:104174

Proiect cofinanțat din Fondul Social European prin Programul Operațional Capital Uman

Axa Prioritară Axa prioritară 3 – Locuri de muncă pentru toți

Obiectivul specific 3.7. Creșterea ocupării prin susținerea întreprinderilor cu profil non-agricol din zona urbană

Tipuri de conflicte de interese³⁵:

- Conflictul de interese potențial - în situația în care un oficial are interese personale de natură să producă un conflict de interese dacă ar trebui luată o decizie publică;
- Conflictul de interese actual - apare în momentul în care oficialul este pus în situația de a lua o decizie care l-ar avantaja sau care ar avantaja un apropiat de-al său sau un partener de afaceri;
- Conflict de interese consumat - în care oficialul public participă la luarea deciziei cu privire la care are un interes personal, încălcând prevederile legale.

Un subiect sensibil în corelare cu potențiale acte de corupție sunt achizițiile publice - finanțarea unor lucrări pentru drumuri publice, școli, alimentare cu apă și energie electrică sau alte investiții publice. Pactele de Integritate³⁶ au fost dezvoltate ca un instrument de prevenire a corupției în contractările publice.

În 11 țări din Uniunea Europeană, Transparency International și Comisia Europeană derulează proiectul pilot "Pactele de Integritate" - o abordare colaborativă în achizițiile publice. În acest proiect sunt implicate 15 organizații ale societății civile, inclusiv Transparency International Romania și Institutul pentru Politici Publice.

În general, corupția are un puternic efect local de descurajare asupra potențialilor antreprenori, inhibând locarea și dezvoltarea antreprenoriatului în zonă. Argumentul potrivit căruia corupția descurajează antreprenoriatul este bazat pe presupunerea potrivit căreia corupția crește costurile marginale ale antreprenoriatului datorate unor factori precum concurența neloială, incertitudinea de reglementare și o reducere generală a încrederii în sistem.

Se poate lua în calcul și tentația unor antreprenori de a trata corupția și suprareglementările din administrația publică locală ca o oportunitate de a furniza servicii / mijloace sub standarde, prin "ungerea mecanismului", ca avantaj competitiv.

În Strategia Națională Anticorupție 2016 - 2020 este inclus ca obiectiv specific "Creșterea integrității, reducerea vulnerabilităților și a riscurilor de corupție în mediul de afaceri".

4.4. E-guvernarea

"În mod tradițional, e-guvernarea a fost considerată drept utilizarea TIC pentru îmbunătățirea eficienței administrației publice și furnizarea de servicii online. Ulterior, cadrul e-guvernării s-a extins pentru a include utilizarea TIC de către administrația publică pentru desfășurarea unei game largi de interacțiuni cu cetățenii și întreprinderile, precum și date guvernamentale deschise și utilizarea TIC pentru a permite inovarea în guvernare.

Principiul de bază al e-guvernării, susținut de un cadru instituțional eficient de e-guvernare, este îmbunătățirea funcționării interne a sectorului public prin reducerea

³⁵ Sursa: <https://www.integritate.eu/A.N.I.-interactiv/Ghiduri.aspx>

³⁶ Sursa: <https://www.pactedeintegritate.ro/ro/blog/pactele-de-integritate-ajut%C4%83-la-prevenirea-corup%C8%9Biei-%C3%AEn-contractele-publice>



Titlul Proiectului: "Antreprenoriat prin inovare - dezvoltare inteligentă durabilă în Regiunea Centru -INOV@RE"
Cod MySMIS:104174

Proiect cofinanțat din Fondul Social European prin Programul Operațional Capital Uman

Axa Prioritară Axa prioritară 3 – Locuri de muncă pentru toți

Obiectivul specific 3.7. Creșterea ocupării prin susținerea întreprinderilor cu profil non-agricol din zona urbană

costurilor financiare și a timpilor de tranzacționare, astfel încât să se integreze mai bine fluxurile și procesele de lucru și să permită utilizarea eficientă a resurselor în toate diferitele entități din sectorul public care vizează soluții durabile.

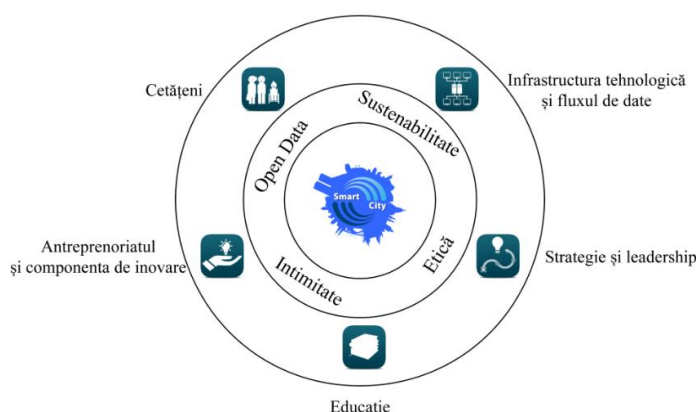
Prin inovație și e-guvernare, guvernele din întreaga lume pot fi mai eficiente, pot oferi servicii mai bune, pot răspunde cererilor cetățenilor de transparență și responsabilitate, pot fi mai incluzive și astfel pot restabili încrederea cetățenilor în guvernele lor."³⁷

Sistemul de e-guvernare, presupune următoarea tipologie:

- **Guvern la Guvern (G2G)**
 - presupune schimbul de date și efectuarea de schimburi electronice între entitățile guvernamentale
 - implică atât schimburi intra-inter-entități la nivel național, cât și schimburi între nivelurile național, regional și local.
- **Guvern către mediul de afaceri (G2B)**
 - implică tranzacții specifice afacerii (de exemplu, plăți, vânzarea și cumpărarea de bunuri și servicii)
 - furnizarea de servicii specific mediului de afaceri
- **Guvern către consumator / cetățean (G2C)**
 - implică inițiative menite să faciliteze interacțiunea oamenilor cu guvernul din perspectiva consumatorilor de servicii publice și respectiv cetățeni
 - include interacțiunile legate de furnizarea de servicii publice, precum și de participarea la procesul de consultare și de luare a deciziilor.

La nivelul autorităților publice locale,

Figura 7. Elemente și concepte importante în dezvoltarea unui oraș inteligent



Sursa: Smart Cities de la idee la implementare³⁸

³⁷ Sursa: <https://publicadministration.un.org/egovkb/en-us/about/unegovdd-framework>

³⁸ Cătălin Vrabie, Eduard Dumitrașcu, Smart Cities. De la Idee la implementare sau despre cum tehnologia poate da strălucire mediului urban, ISBN: 978-606-28-0833-4, ISBN: 978-606-94702-3-7, Editura Universul Academic & Editura Universitară



UNIUNEA EUROPEANĂ



Instrumente Structurale
2014-2020

Titlul Proiectului: "Antreprenoriat prin inovare - dezvoltare inteligentă durabilă în Regiunea Centru -INOV@RE"
Cod MySMIS:104174

Proiect cofinanțat din Fondul Social European prin Programul Operațional Capital Uman

Axa Prioritară Axa prioritară 3 – Locuri de muncă pentru toți

Obiectivul specific 3.7. Creșterea ocupării prin susținerea întreprinderilor cu profil non-agricol din zona urbană

4.5. Egalitatea de șanse - de ce o cultură a oportunităților egale?

Dezvoltarea unei culturi a oportunităților egale presupune implicarea directă a tuturor actorilor sociali din sectorul public și privat, inclusiv societatea civilă și mediul de afaceri.

Deși există încă inegalități, UE a făcut progrese semnificative în ultimele decenii în realizarea egalității între femei și bărbați, prin legislația tratamentului egal și integrarea dimensiunii egalității de gen și măsurile specifice pentru avansarea femeilor. Egalitatea între femei și bărbați pe piața muncii este de importanță crucială în spațiul comunitar, plasând problematica egalității de șanse în centrul Strategiei Europene pentru Ocupare.

În plus față de dispozițiile legale referitoare la egalitatea de tratament dintre bărbați și femei, legislația UE anti-discriminare a fost completată de asigurarea unui nivel minim de protecție și un tratament egal pentru toată lumea de viață și de muncă în Europa. Aceste legi sunt proiectate pentru a asigura un tratament egal, indiferent de:

- rasă sau origine etnică
- religie și credință
- dizabilități
- orientare sexuală
- vârstă.

Discriminarea pe criterii de dizabilitate - în vederea garantării conformării cu principiul egalității de tratament în legătură cu persoanele cu dizabilități, art. 5 din Directiva Consiliului privind relațiile de muncă 2000/78/CE prevede ca, în cazurile particulare în care se impune, angajatorii trebuie să ia măsurile necesare pentru a permite unei persoane cu dizabilități să aibă acces, să participe sau să promoveze la locul de muncă sau să beneficieze de instruire, cu excepția cazului în care astfel de măsuri ar presupune un efort disproporționat din partea angajatorului.

Din perspectiva accesului echitabil al firmelor la contracte, achizițiile publice³⁹ oferă oportunități nevalorificate în cadrul pieței unice pentru IMM-uri, inclusiv pentru start-up-uri, cărora le este greu să concureze cu succes în cadrul licitațiilor publice.

Comisia Europeană încurajează statele membre să utilizeze platforme digitale pentru a stimula soluțiile inovatoare din partea IMM-urilor și a start-up-urilor, precum și accesul transfrontalier al acestora la contractele de achiziții publice. Comisia urmează să lanseze o etichetă care va fi afișată de către achizitorii publici care aderă la practicile de achiziții „favorabile IMM-urilor” și va colabora cu partenerii săi comerciali internaționali pentru generalizarea adoptării standardelor sale în materie de achiziții publice, cum ar fi facturarea electronică. IMM-urile care furnizează produse și servicii verzi inovatoare pot fi sprijinite printr-o adoptare la scară mai largă a achizițiilor publice verzi.

³⁹ COM(2020)98 final, 11.3.2020



UNIUNEA EUROPEANĂ



Instrumente Structurale
2014-2020

Titlul Proiectului: "Antreprenoriat prin inovare - dezvoltare inteligentă durabilă în Regiunea Centru -INOV@RE"
Cod MySMIS:104174

Proiect cofinanțat din Fondul Social European prin Programul Operațional Capital Uman

Axa Prioritară Axa prioritară 3 – Locuri de muncă pentru toți

Obiectivul specific 3.7. Creșterea ocupării prin susținerea întreprinderilor cu profil non-agricol din zona urbană

5. Cum pot fi utilizate metodologiile de analiză și evaluare a mediului antreprenorial din perspectiva autorităților publice locale?

La nivelul comunităților teritoriale nu se calculează PIB (produsul intern brut). Din acest motiv este greu să se identifice tendințele economice, în special cele pe termen scurt (1-2 ani). Măsurarea progresului sau regresului economic se efectuează prin indicatori derivați, majoritatea urmăriți la nivelul localității ca unitate administrativă, cum ar fi: nr. locuințe nou construite, canalizare, apă curentă, balanța demografică a localității etc.

Analizele statistice ale fiecărei localități în parte se fac pe un interval de timp de 10-15 ani și sunt foarte utile pentru a descrie cadrul general al evoluției economice și sociale a localității.

5.1 Ce este guvernarea economică locală?

O parte importantă a unei evaluări preliminare a economiei locale din perspectiva autorităților publice, deci a guvernării economice, este documentarea clară a situației sistemelor de **management a economiei locale**.

Unul dintre cele mai mari obstacole în calea dezvoltării afacerilor este navigarea prin hățișul complex al planurilor, legilor, reglementărilor și proceselor de decizie și aprobare locale. De exemplu, sistemul de autorizare pentru aprobarea utilizării terenurilor și acordarea de beneficii fiscale poate dura ani, ceea ce poate descuraja investitorii.⁴⁰

Există o serie de instrumente de evaluare rapidă disponibile pentru a analiza / măsura / evalua:

- calitatea administrării din punct de vedere economic a orașelor sau regiunilor;
- mediile de afaceri locale;
- calitatea guvernării economice locale;
- progresele printr-un set de indicatori cantitativi și calitativi și pentru a sprijini reformele politicilor.

Indicii de guvernare economică locală clasifică teritoriile (provincii, state, districte) pe factori care au impact asupra dezvoltării sectorului economic.

Indicii permit autorităților publice locale, comunităților, sectorului privat și organizațiilor neguvernamentale să analizeze și să compare localitățile în ceea ce privește guvernarea economică, identificarea zonelor în care se pot aduce îmbunătățiri și a problemelor care ar trebui rezolvate prin reformă și advocacy.

Instrumentele de guvernare economică locală sunt construite pe baza unor anchete ale întreprinderilor locale și a datelor din surse publicate pentru a demonstra o legătură clară între buna guvernare economică și calitatea climatului de afaceri local.

⁴⁰ Tool Kit for Rapid Economic Assessment, Planning, and Development of Cities Brian H. Roberts 2015 Asian Development Bank

Titlul Proiectului: "Antreprenoriat prin inovare - dezvoltare inteligentă durabilă în Regiunea Centru -INOV@RE"
Cod MySMIS:104174

Proiect cofinanțat din Fondul Social European prin Programul Operațional Capital Uman

Axa Prioritară Axa prioritară 3 – Locuri de muncă pentru toți

Obiectivul specific 3.7. Creșterea ocupării prin susținerea întreprinderilor cu profil non-agricol din zona urbană

5.2 Ce indicatori de evaluare a climatului economic teritorial și a guvernancei economice locale pot fi folosiți?

Conform modelului de măsurare a activității economice la nivel local *Indexul Mediului de Afaceri la Nivel Local (Local Business Environment Index (LBEI))*⁴¹ s-au propus următoarele variabile relevante care reflectă principiile lui Joseph Schumpeter privind diferite motoare de dezvoltare economică:

- (1) Antreprenoriat;
- (2) Inovare;
- (3) Finanțarea investițiilor;
- (4) Sprijinul oferit de autoritățile publice locale.

Este un Index simplu dar care poate oferi o primă evaluare relativ rapidă pe baza unor date relativ la îndemână prezentate în Tabelul următor.

Tabel 7 Indicatori pentru evaluarea generală a mediului economic la nivel teritorial

(1) Antreprenoriat	(2) Inovare	(3) Finanțarea investițiilor	(4) Sprijinul oferit de autoritățile publice locale
Numărul de întreprinderi cu capital românesc	Numărul de salariați din sectoarele de nivel tehnologic ridicat	Împrumuturi către agenți economici - din sectoarele ne-financiare	Investiții publice
Numărul de companii cu capital străin	Număr de studenți (ponderea populației cu studii superioare)	Investiții străine directe	Fonduri europene atrase
Societăți de tip SRL-D - Rata de înființare de noi întreprinderi		Acces la servicii bancare / financiare	Conexiuni de transport

Sursa: Adaptare după Economic Development and Opportunities In Romania: Local Business Environment Index (LBEI) Aspen Institute 2018 Clara Volintiru și George Ștefan

⁴¹ ECONOMIC DEVELOPMENT AND OPPORTUNITIES IN ROMANIA: LOCAL BUSINESS ENVIRONMENT INDEX (LBEI) Aspen Institute 2018 Clara Volintiru și George Ștefan



UNIUNEA EUROPEANĂ



Instrumente Structurale
2014-2020

Titlul Proiectului: "Antreprenoriat prin inovare - dezvoltare inteligentă durabilă în Regiunea Centru -INOV@RE"

Cod MySMIS:104174

Proiect cofinanțat din Fondul Social European prin Programul Operațional Capital Uman

Axa Prioritară Axa prioritară 3 – Locuri de muncă pentru toți

Obiectivul specific 3.7. Creșterea ocupării prin susținerea întreprinderilor cu profil non-agricol din zona urbană

Primul pas în îmbunătățirea eco-sistemului local / regional pentru întreprinderi este evaluarea percepției întreprinderilor și antreprenorilor asupra climatului administrativ pentru întreprinderi.⁴²

Un astfel de studiu poate identifica barierele administrative care împiedică parcursul desfășurării activității de către operatorii economici în diverse momente:

- momentul inițierii afacerii - autorizare, înregistrare, licențe de operare a activităților, etc.;
- etapa de începere a derulării activității - obținerea terenului, a titlului de proprietate, autorizațiile de construire și conectarea la rețelele de utilități publice, etc.;
- aspecte ce intervin în derularea propriu-zisă a activității, cum ar fi: inspecțiile executate de instituțiile publice, soluționare litigii, etc.

Pot fi folosiți indicatori cum ar fi:

- **Durata medie de timp pentru parcurgerea procedurilor administrative**, intervalul de timp de la demararea de către firmă a pregătirii documentației până la obținerea autorizării și din momentul depunerii dosarului cuprinzând cererea de solicitare și documentația aferentă până la obținerea autorizării.
- **Costul administrativ al obținerii certificatelor / avizelor / autorizațiilor** de către firme și costul externalizării sarcinilor administrative prin achiziționarea de servicii de consultanță de specialitate în situația în care firma decide că nu poate parcurge neasistată respectivele sarcini administrative pe procedura de aprobare.

Barierele administrative împovărătoare în raport cu scopul unei legi sau proceduri administrative se traduc în costuri suplimentare pentru agenții economici, costuri care în ultimă instanță se vor regăsi în prețul final al produselor și serviciilor la care sunt valorificate acestea pe piața internă sau la export.

5.3 Ce metodologii de evaluare a climatului administrativ pot fi utile?

Doing Business⁴³ este un sistem de evaluare periodică a mediului antreprenorial al Băncii Mondiale care se realizează la nivel național și mai nou sub-național la nivelul unor localități sau sub-regiuni.

⁴² Studiul 1 Evaluarea impactului barierele administrative cu care se confruntă mediul de afaceri din România Ministerul Economiei – Departamentul pentru Întreprinderi Mici și Mijlocii, Mediul de Afaceri și Turism (DÎMMMAT) proiect „Identificarea / simplificarea barierele administrative cu care se confruntă mediul de afaceri; elaborarea și implementarea unor indicatori calitativi și cantitativi de monitorizare”

⁴³ Doing Business în Uniunea Europeană 2017: Bulgaria, România și Ungaria Compararea reglementărilor comerciale aplicabile companiilor locale în 22 de orașe din Bulgaria, România și Ungaria cu alte 187 țări - 2017 Banca Internațională pentru Reconstrucție și Dezvoltare / Banca Mondială



UNIUNEA EUROPEANĂ



Instrumente Structurale
2014-2020

Titlul Proiectului: "Antreprenoriat prin inovare - dezvoltare inteligentă durabilă în Regiunea Centru -INOV@RE"
Cod MySMIS:104174

Proiect cofinanțat din Fondul Social European prin Programul Operațional Capital Uman

Axa Prioritară Axa prioritară 3 – Locuri de muncă pentru toți

Obiectivul specific 3.7. Creșterea ocupării prin susținerea întreprinderilor cu profil non-agricol din zona urbană

Acest sistem vizează cu precădere reglementările aplicabile mediului de afaceri și aplicarea acestora în cinci domenii cu cinci seturi de indicatori care acoperă domenii de reglementare sau practici locale:

1. Constituirea unei societăți comerciale

Prezintă formalitățile, timpul, costurile și cerințele minime de capital social pentru constituirea și funcționarea unei societăți comerciale cu răspundere limitată, mică sau mijlocie.

2. Obținerea autorizațiilor de construire

Prezintă formalitățile, timpul și costurile necesare pentru ca o societate comercială, mică sau mijlocie, să obțină aprobările necesare edificării unui depozit comercial și racordării acestuia la rețelele de apă și canalizare; evaluează controlul calității și mecanismele de siguranță în sistemul de emiterie a autorizațiilor de construire.

3. Soluționarea litigiilor comerciale

Prezintă termenele și costurile necesare soluționării litigiilor comerciale în prima instanță care analizează fondul și numește expertul ce va emite o opinie privind calitatea bunurilor disputate; evaluează existența bunelor practici.

4. Racordarea la rețeaua de electricitate

Prezintă formalitățile, timpul și costurile necesare pentru ca o societate comercială să beneficieze de o racordare permanentă, comercială, la rețeaua de electricitate a unui depozit standard; evaluează fiabilitatea alimentării cu energie și transparența tarifelor.

5. Înregistrarea transferului dreptului de proprietate

Prezintă formalitățile, timpul și costurile necesare pentru transferul unui titlu de proprietate de la o societate la alta, astfel încât cumpărătorul să poată utiliza bunul imobil în vederea dezvoltării afacerii, să-l poată greva sau, dacă este necesar, să-l poată revinde; evaluează calitatea sistemului de cadastru și publicitate imobiliară.

Autoritățile publice locale din România au responsabilități directe mai numeroase în domeniile 2 și 5.

- Obținerea unei autorizații de construire

Procesul de autorizare a construcțiilor este reglementat la nivel național și pus în aplicare de autoritățile locale. Procesul presupune implicarea unor experți sau societăți private autorizate atât în faza de proiectare și de monitorizare a construirii, cât și în faza măsurărilor geodezice ulterioare construirii și inspecții.

Procesul are durate diferite în diverse țări din zonă - de exemplu, obținerea autorizațiilor de construire este cea mai eficientă în Ungaria, unde sunt necesare 18 formalități și 164 de zile, iar costurile se ridică la doar 0,5% din valoarea depozitului, în medie procedura este mai rapidă în Bulgaria, cu doar 141 de zile în medie. În România, întreaga procedură durează în medie cu 115 zile mai mult decât în Bulgaria iar costurile atât în Bulgaria cât și în România sunt de șase ori mai mari decât în Ungaria.



Titlul Proiectului: "Antreprenoriat prin inovare - dezvoltare inteligentă durabilă în Regiunea Centru -INOV@RE"
Cod MySMIS:104174

Proiect cofinanțat din Fondul Social European prin Programul Operațional Capital Uman

Axa Prioritară Axa prioritară 3 – Locuri de muncă pentru toți

Obiectivul specific 3.7. Creșterea ocupării prin susținerea întreprinderilor cu profil non-agricol din zona urbană

Tabel 8 Costuri și durate de obținere a autorizațiilor de construire în orașe mari din Bulgaria, România și Ungaria - unde este mai ușor?

TABELUL 4.1 Obținerea autorizațiilor de construire în Bulgaria, România și Ungaria – unde este mai ușor?						
Oraș (stat)	Poziție	Diferența față de punctajul maxim (0–100)	Formalități (număr)	Timp (zile)	Cost (% din valoarea depozitului)	Indicele privind controlul calității în construcții (0–15)
Peci (Ungaria)	1	75,58	17	144,5	0,4	13
Szeged (Ungaria)	2	74,38	18	147,5	0,4	13
Szekesfehervar (Ungaria)	3	73,70	18	155,5	0,5	13
Miskolc (Ungaria)	4	73,47	18	158,5	0,5	13
Gyor (Ungaria)	5	73,35	18	161,5	0,4	13
Sofia (Bulgaria)	6	72,75	18	97	4,6	13
Debrecen (Ungaria)	7	72,71	18	171,5	0,4	13
Plevna (Bulgaria)	8	71,92	18	152	2,1	13
Ruse (Bulgaria)	9	71,34	18	165	1,9	13
Varna (Bulgaria)	10	70,53	19	135	3,4	13
Burgas (Bulgaria)	11	69,23	19	133	4,6	13
Plodiv (Bulgaria)	12	68,30	20	162	2,9	13
Budapesta (Ungaria)	13	67,89	20	205,5	0,7	13
Craiova (România)	14	61,31	25	206	1,9	13
București (România)	15	58,09	24	260	2,2	13
Oradea (România)	16	57,84	25	156	7,6	13
Brașov (România)	17	56,28	26	247	2,8	13
Iași (România)	18	56,01	26	266	1,9	13
Ploiești (România)	19	54,40	27	268	2,3	13
Cluj-Napoca (România)	20	54,32	27	275	1,9	13
Constanța (România)	21	49,26	25	307	5,7	13
Timișoara (România)	22	48,92	27	315	3,9	13

Sursa: baza de date Doing Business.

Notă: Clasamentele se bazează pe diferența medie față de punctajul maxim pentru formalități, timp și costuri aferente obținerii autorizațiilor de construire precum și pentru indicele privind controlul calității în construcții. Punctajul este standardizat și este cuprins între 0 și 100, 100 reprezentând punctajul pentru cele mai bune practici (cu cât punctajul este mai mare, cu atât este mai bine). Pentru mai multe detalii, a se vedea capitolul „Despre Doing Business și Doing Business în Statele Membre UE 2017: Bulgaria, România și Ungaria”. Datele pentru București, Budapesta și Sofia au fost revizuite de la publicarea Doing Business 2017. Setul complet de informații poate fi consultat pe pagina de internet a Doing Business la <http://www.doingbusiness.org>.

Sursa Doing Business în Uniunea Europeană 2017: Bulgaria, România și Ungaria - 2017 Banca Internațională pentru Reconstrucție și Dezvoltare / Banca Mondială

În România există mari diferențe între orașe, care provin din diferențele în modul de avizare a proiectelor de construire - unele orașe solicitând, de exemplu, aviz privind preluarea deșeurilor, aviz al Poliției Rutiere sau al Comisiei Tehnice de Circulație, racordarea la sistemele de apă și canalizare, evaluarea finală a clădirii putând fi efectuată pe loc.

În **Anexa 1** se regăsește un exemplu de chestionar de bază ce poate fi folosit pentru evaluarea climatului pentru întreprinderi dintr-o anumită unitate administrativ-teritorială



UNIUNEA EUROPEANĂ



Instrumente Structurale
2014-2020

Titlul Proiectului: "Antreprenoriat prin inovare - dezvoltare inteligentă durabilă în Regiunea Centru -INOV@RE"
Cod MySMIS:104174

Proiect cofinanțat din Fondul Social European prin Programul Operațional Capital Uman

Axa Prioritară Axa prioritară 3 – Locuri de muncă pentru toți

Obiectivul specific 3.7. Creșterea ocupării prin susținerea întreprinderilor cu profil non-agricol din zona urbană

5.4 De ce este nevoie de analiza grupelor - clusterelor din teritoriu?

Eficiența și eficacitatea economiilor locale sunt afectate în mod semnificativ de aspecte spațiale, cum ar fi distribuția geografică a activităților economice și a legăturilor care apar între ele.

Cartografierea spațială a activităților economice este importantă pentru a dezvolta o înțelegere a modelelor de activități economice care au loc în orașe și regiuni și pentru a oferi explicații cu privire la motivul pentru care unele întreprinderi aleg să localizeze locul în care se află.

Există surse de date care pot fi prelucrate prin hărți spațiale care arată concentrarea geografică a activităților, înregistrările fiscale ale terenurilor și ale întreprinderilor, recensământul industriilor locale, informații spațiale utile despre utilizarea terenurilor și activitățile economice.

6. Exemple de mecanisme de susținere a mediului antreprenorial la nivel local

Autoritățile locale și regionale creează mediul în care întreprinderile pot să se dezvolte în comunitățile lor printr-o varietate de acțiuni.

În primul rând, acestea se îngrijesc să ofere un mediu sigur și stabil, cu o infrastructură fizică bine pusă la punct, inclusiv din punctul de vedere al tehnologiilor informației și comunicațiilor (TIC), precum și reglementări transparente și gestionate eficient, cu un minim de birocrație. În plus, autoritățile se pot angaja în acțiuni de sprijin direct.

În strategia lor autoritățile locale / regionale vor începe prin a-și propune **păstrarea, consolidarea și extinderea întreprinderilor (PCE)** existente în comunitate. Această abordare are un risc scăzut, întreprinderile fiind deja înființate și contribuind cu locuri de muncă, venituri și impozite. Un program de PCE planificat poate ajuta la extinderea ocupării forței de muncă și a veniturilor, sau cel puțin pentru a preveni pierderea lor. Autoritățile pot derula diverse activități și programe în sprijinul PCE, în funcție de contextul local. Pot începe cu vizite și consultări prin care se informează cu privire la problemele cu care se confruntă întreprinderile locale. Aceasta ar putea include crearea unui forum de întâlnire regulat care aduce întreprinderile locale împreună cu funcționarii publici, instituțiile de învățământ și agențiile de dezvoltare. Rezultatele, concluziile se pot regăsi în diverse domenii de intervenție / acțiune, cum ar fi asistența în probleme legate de gestionarea deșeurilor rezultate din producție și alte servicii publice necesare întreprinderilor, politici locale de achiziții și contractare care pot favoriza întreprinderile locale, îmbunătățirea infrastructurii, programele de formare pentru dezvoltarea forței de muncă.

În România, dezvoltarea economică locală s-a efectuat în mod tradițional prin investiții de la bugetul central, de obicei investiții industriale și de infrastructură. Când nivelul acestor





UNIUNEA EUROPEANĂ



Instrumente Structurale
2014-2020

Titlul Proiectului: "Antreprenoriat prin inovare - dezvoltare inteligentă durabilă în Regiunea Centru -INOV@RE"
Cod MySMIS:104174

Proiect cofinanțat din Fondul Social European prin Programul Operațional Capital Uman

Axa Prioritară Axa prioritară 3 – Locuri de muncă pentru toți

Obiectivul specific 3.7. Creșterea ocupării prin susținerea întreprinderilor cu profil non-agricol din zona urbană

investiții a scăzut, multe localități au intrat în declin economic, iar infrastructura / patrimoniul public s-a degradat. Faptul că multe localități au depins de investițiile centralizate explică de ce parteneriatul local între întreprinzători și autoritățile locale este foarte redus, ca și necesitatea ca autoritatea locală să se implice mai mult în impulsivarea dezvoltării locale. Un rol în creștere îl au bugetele locale în zonele prospere și un rol cheie strategic - finanțările din programele europene.

Dezvoltarea economică locală depinde de volumul produselor și serviciilor locale desfăcute pe piața locală pentru tranzit, sezonisți și a celor exportate pe alte piețe.⁴⁴ Din acest motiv, strategiile de dezvoltare economică locală urmăresc în general trei direcții:

- Producerea de bunuri și servicii pentru export (în sensul de piață extranee din afara teritoriului);
- Atragerea investițiilor din afara localității pe teritoriul localității;
- Producerea locală de bunuri și servicii pentru tranzit și sezonisți.

Pentru a atrage investiții private într-o localitate există mai multe direcții de acțiune. În general însă, întreprinzătorii locali sunt beneficiarii și nu promotorii unor asemenea acțiuni desfășurate la nivelul autorității publice.

Producția de bunuri și servicii pentru tranzit și sezonisți se bazează pe un coeficient de atracție al localității respective pentru populația în mișcare. Motivele pentru care populația în mișcare consumă produse și servicii dintr-o anumită localitate într-o proporție satisfăcătoare sunt foarte diverse: apropierea de o cale sau nod de comunicație important, turism de weekend, turism sezonier, interes balneo-climateric, prezența unor obiective turistice, istorice, culturale, manifestări ocazionale etc.

Majoritatea motivelor sunt generate de caracteristici ale localităților determinate de așezarea geografică, istoric și tradiții, rol teritorial, caracteristici specifice și netransferabile altor localități, ce le fac unice și diferite, cu alte cuvinte ce le formează identitatea.

Direcția cea mai productivă în dezvoltarea economică locală este cea care identifică produsele și serviciile exportabile, le ridică standardul de calitate și le promovează pe piețe determinate.

Pe parcursul acestui proces este absolut necesar să se obțină un parteneriat local:

- între întreprinzători: care trebuie să înțeleagă că sunt în competiție pe piața locală, dar în cooperare pe piețe externe;

⁴⁴ Identificarea ofertei existente și potențiale de produse și servicii locale prin Metodologia OSCP Offer Stimulation and Community Partnership – Alin Teodorescu 2003 - nepublicat



UNIUNEA EUROPEANĂ

Instrumente Structurale
2014-2020

Titlul Proiectului: "Antreprenoriat prin inovare - dezvoltare inteligentă durabilă în Regiunea Centru -INOV@RE"
Cod MySMIS:104174

Proiect cofinanțat din Fondul Social European prin Programul Operațional Capital Uman

Axa Prioritară Axa prioritară 3 – Locuri de muncă pentru toți

Obiectivul specific 3.7. Creșterea ocupării prin susținerea întreprinderilor cu profil non-agricol din zona urbană

- între întreprinzători și autoritățile publice locale.

În lipsa acestui parteneriat, acțiunea de dezvoltare locală se transformă în promovare individuală, cu beneficii reduse pentru comunitate în ansamblu.

6.1 Care este locul întreprinderilor mici și mijlocii în politicile care vizează întreprinderile și dezvoltarea economică din perspectivă europeană?

„Small Business Act” pentru Europa (SBA) furnizează un cadru cuprinzător de politică privind IMM-urile, promovează spiritul antreprenorial și fixează principiul „Gândeți mai întâi la scară mică” în elaborarea legislației și a politicilor în scopul consolidării competitivității IMM-urilor.

Articulat în jurul a zece principii și a mai multor acțiuni de politică și legislative concrete de punere în aplicare a acestora, SBA invită autoritățile publice să îndepărteze obstacolele care stau în calea potențialului IMM-urilor de a se dezvolta și de a crea locuri de muncă.

De la adoptarea Small Business Act de către Uniunea Europeană rolul întreprinderilor mici și mijlocii la nivelul Uniunii Europene și importanța unor politici economice care să le aibă în centrul lor a fost consfințită; majoritatea celor 10 principii au și aplicabilitate regională sau locală.

Tabel 9 Cele 10 Principii din Actul European în favoarea întreprinderilor mici Small Business Act

Principiul I	Crearea unui mediu în care antreprenorii și întreprinderile familiale să poată prospera și unde spiritul antreprenorial este recompensat
Principiul II	Asigurarea posibilității pentru antreprenorii de bună credință care au dat faliment de a beneficia în mod rapid de o a doua șansă
Principiul III	Definirea regulilor după principiul "Gândeți mai întâi la scară mică"
Principiul IV	Asigurarea reactivității administrațiilor la nevoile IMM-urilor
Principiul V	Adaptarea instrumentelor puterilor publice la nevoile IMM-urilor: facilitarea participării IMM-urilor la achizițiile publice și exploatarea mai judicioasă a posibilităților oferite IMM-urilor de a beneficia de ajutoare de stat
Principiul VI	Facilitarea accesului IMM-urilor la finanțare și punerea în aplicare a unui cadru juridic și comercial care să favorizeze punctualitatea plăților cu ocazia tranzacțiilor comerciale





UNIUNEA EUROPEANĂ

Instrumente Structurale
2014-2020

Titlul Proiectului: "Antreprenoriat prin inovare - dezvoltare inteligentă durabilă în Regiunea Centru -INOV@RE"
Cod MySMIS:104174

Proiect cofinanțat din Fondul Social European prin Programul Operațional Capital Uman

Axa Prioritară Axa prioritară 3 – Locuri de muncă pentru toți

Obiectivul specific 3.7. Creșterea ocupării prin susținerea întreprinderilor cu profil non-agricol din zona urbană

Principiul VII	Sprrijinirea IMM-urilor pentru a beneficia mai mult de oportunitățile oferite de piața internă a UE
Principiul VIII	Promovarea ameliorării competențelor în interiorul IMM-urilor și a tuturor formelor de inovație
Principiul IX	Ajutarea IMM-urilor să transforme provocările în materie de mediu în oportunități
Principiul X	Încurajarea și sprijinirea IMM-urilor pentru a profita de creșterea piețelor

De altfel, în revizuirea SBA din 2011, Statele membre dar și autoritățile regionale și locale sunt invitate să întocmească, în coordonare cu reprezentanții organizațiilor de afaceri, **planuri naționale și locale de punere în aplicare a SBA**, susținute de mecanisme puternice de monitorizare.

Așadar, pentru regiuni este important să se acorde o atenție deosebită dezvoltării întreprinderilor mici și mijlocii și a microîntreprinderilor regionale și să se aplice o politică economică și pentru IMM-uri menită să țintească avantajele specifice, condițiile regionale precum și procesele de transformare economică, tehnologică și demografică.

Întreprinderile mici și mijlocii (IMM-urile) sunt mai afectate decât întreprinderile mari de handicapurile regionale în ceea ce privește investițiile sau menținerea activității economice într-o zonă mai puțin dezvoltată.

IMM-urile suferă de o serie de handicapuri în comparație cu întreprinderile mari; **întreprinderile mari:**⁴⁵

- pot obține mai ușor capital și credite pe piețele mondiale și sunt mai puțin constrânse de oferta mai redusă de servicii financiare dintr-o anumită regiune defavorizată;
- investițiile efectuate de întreprinderile mari pot să producă economii de scară prin care se reduc costurile inițiale aferente locației și nu sunt legate, din multe puncte de vedere, de regiunea în care se investește;
- întreprinderile mari care fac investiții dețin, de regulă, o putere de negociere semnificativă pe lângă autorități, fapt care poate duce la acordarea de ajutoare fără ca acestea să fie necesare sau justificate corespunzător;
- este mai probabil ca întreprinderile mari să fie actori importanți pe piața respectivă, astfel încât investiția pentru care se acordă ajutoare poate denatura concurența și comerțul de pe piața internă.

Din ce în ce mai mult, dezvoltarea unei regiuni este mai puțin determinată de stabilirea întreprinderilor industriale de mari dimensiuni, ci mai degrabă de dezvoltarea potențialului său propriu, menținerea și dezvoltarea întreprinderilor deja existente în regiune precum și sprijinirea înființării de noi întreprinderi și a continuității antreprenoriale.

⁴⁵ Orientări privind ajutoarele de stat regionale pentru perioada 2014-2020 2013/C 209/01



UNIUNEA EUROPEANĂ



Instrumente Structurale
2014-2020

Titlul Proiectului: "Antreprenoriat prin inovare - dezvoltare inteligentă durabilă în Regiunea Centru -INOV@RE"
Cod MySMIS:104174

Proiect cofinanțat din Fondul Social European prin Programul Operațional Capital Uman

Axa Prioritară Axa prioritară 3 – Locuri de muncă pentru toți

Obiectivul specific 3.7. Creșterea ocupării prin susținerea întreprinderilor cu profil non-agricol din zona urbană

Promovarea inovării, a proceselor, produselor și serviciilor oferite de întreprinderile din regiune sau de întreprinderile nou-înființate în regiune aduce beneficii întregii regiuni și locuitorilor săi datorită dezvoltării durabile dinamice și a bunăstării crescute. Strategia europeană pentru IMM-uri *Pentru o Europă sustenabilă și digitală*⁴⁶ propune acțiuni bazate pe următorii trei piloni:

- Consolidarea capacităților și sprijinirea tranziției către sustenabilitate și digitalizare;
- Reducerea sarcinii de reglementare și îmbunătățirea accesului pe piață; și
- Îmbunătățirea accesului la finanțare.

6.2. Ce pot face autoritățile publice locale și regionale în sprijinul întreprinderilor din regiunea lor utilizând mecanisme de susținere la nivel regional și local?

Regionalizarea este o tendință importantă în sistemele de guvernare pe mai multe niveluri în ultimele decenii în Europa. Regionalizarea a luat multe forme, de la deconcentrarea regională a administrației de stat la o autonomie regională puternică.

Între aceste două extreme, există regionalizare prin cooperare intermunicipală și "descentralizare regională", adică crearea de noi regiuni administrative alese, dar și capacitatea celor existente prin atribuirea de noi responsabilități, în special în domeniul dezvoltării economice. Aceste schimbări au fost însoțite de reforme ale sistemelor financiare subnaționale, în efortul de a asigura capacități fiscale adecvate pentru a duce la îndeplinire aceste competențe și responsabilități suplimentare.⁴⁷

Astfel de reforme de regionalizare au fost deosebit de importante în Europa, sub influența Uniunii Europene și a politicii europene de coeziune. În prezent, toate aceste forme diferite de regionalizare, de la forma mai soft la cea mai puternică, sunt prezente și coexistă (de exemplu, regionalizarea deconcentrată și descentralizată).

Se remarcă o tendință generală de regionalizare orientată spre o mai mare descentralizare prin crearea unui nivel de regiuni administrative alese în mai multe țări, în special în țările din Europa Centrală și de Est, printre care și România. Autoritățile publice locale și regionale au resurse financiare limitate și majoritatea se confruntă cu dificultăți în a găsi resursele financiare necesare pentru a încuraja noi investiții, crearea de noi întreprinderi sau îmbunătățirea infrastructurii locale necesare întreprinderilor. Dezvoltarea economică locală este din ce în ce mai mult o prioritate pentru ele dar, odată cu ascensiunea acestei teme pe agenda locală și regională, nevoia de resurse financiare pentru a finanța

⁴⁶ O strategie pentru IMM-uri pentru o Europă sustenabilă și digitală - COM(2020) 103 Comunicare A Comisiei către Parlamentul European, Consiliu, Comitetul Economic și Social European și Comitetul Regiunilor

⁴⁷ Pilot database on regional government finance and investment: Key findings OECD





UNIUNEA EUROPEANĂ



Instrumente Structurale
2014-2020

Titlul Proiectului: "Antreprenoriat prin inovare - dezvoltare inteligentă durabilă în Regiunea Centru -INOV@RE"
Cod MySMIS:104174

Proiect cofinanțat din Fondul Social European prin Programul Operațional Capital Uman

Axa Prioritară Axa prioritară 3 – Locuri de muncă pentru toți

Obiectivul specific 3.7. Creșterea ocupării prin susținerea întreprinderilor cu profil non-agricol din zona urbană

această dezvoltare a devenit critică. Există o diversitate de instrumente financiare la îndemâna actorilor locali fiecare, însă, având particularitățile sale.

Printre instrumentele la îndemâna autorităților locale care doresc încurajarea întreprinderilor sunt facilitățile fiscale, acestea fiind un instrument la îndemână dar cu numeroase dezavantaje - autoritățile locale vor vedea că multe întreprinderi preferă o infrastructură dezvoltată care presupune venituri mari la buget și o autoritate publică performantă în realizarea proiectelor de infrastructură, sau o forță de muncă excelent calificată, unor reduceri fiscale. Există însă și alte metode, cum ar fi parteneriatele public-private, societățile mixte public-private, concesiunile etc.

La nivel descentralizat autoritățile publice locale pot contribui la dezvoltarea și educarea gândirii antreprenoriale prin stimularea cooperării dintre instituțiile de învățământ și sectorul economic.⁴⁸ De asemenea, pot sprijini întreprinderile în dificultate - falimentare.

Autoritățile publice locale pot derula programe prin care întreprinderile disponibile pentru a fi preluate să fie intermediare unor noi proprietari.

Autoritățile publice locale pot asigura un mediu de desfășurare a activității cât mai simplu și să promoveze cu precădere serviciile administrative electronice și ghișeele unice - astfel autoritățile publice pot contribui ca IMM-urile să își poată începe rapid activitatea prin:

- Solicitarea de minim de autorizații și avize, în condițiile utilizării bazelor proprii de date interconectate;
- Simplificarea procedurilor pentru aceste documente, stabilirea ca aceste autorizații și avize să fie acordate în termen de o lună (de exemplu) dacă ele nu implică riscuri grave pentru oameni și mediu;
- Desemnarea de persoane de contact de la care întreprinderile să obțină toate informațiile relevante, iar formalitățile și procedurile necesare să se poată desfășura electronic.

6.3. Ce influență au achizițiile publice asupra ecosistemului investițional?

O parte semnificativă a investițiilor publice din economia europeană este cheltuită prin intermediul achizițiilor publice, care reprezintă 14% din PIB-ul UE, fiind un element fundamental al ecosistemului de investiții. Autoritățile publice pot utiliza acest instrument și într-o abordare strategică, în scopul de a obține un randament mai bun pentru fiecare euro cheltuit din fondurile publice și de a contribui la crearea unei economii mai inovatoare, mai sustenabile, mai favorabile incluziunii și mai competitive.⁴⁹

⁴⁸ Punerea în aplicare a SBA la nivel regional Comisia Europeană Direcția Generală Întreprinderi și Industrie 2014

⁴⁹ Comunicare a Comisiei către Parlamentul European, Consiliu, Banca Centrală Europeană, Comitetul Economic și Social European, Comitetul Regiunilor – Transformarea achizițiilor publice pentru ca acestea să funcționeze în și pentru Europa



UNIUNEA EUROPEANĂ



Instrumente Structurale
2014-2020

Titlul Proiectului: "Antreprenoriat prin inovare - dezvoltare inteligentă durabilă în Regiunea Centru -INOV@RE"
Cod MySMIS:104174

Proiect cofinanțat din Fondul Social European prin Programul Operațional Capital Uman

Axa Prioritară Axa prioritară 3 – Locuri de muncă pentru toți

Obiectivul specific 3.7. Creșterea ocupării prin susținerea întreprinderilor cu profil non-agricol din zona urbană

Pentru autoritățile publice locale, achizițiile publice reprezintă un instrument de valoare destinat utilizării fondurilor publice într-un mod strategic, eficient și durabil, în special în această perioadă caracterizată de presiuni asupra bugetelor naționale. Îmbunătățirea gestionării achizițiilor publice poate genera economii semnificative pentru bugetele publice și poate permite investiții suplimentare. Achizițiile publice privesc de asemenea proiectele realizate cu finanțare din fondurile structurale și de investiții ale UE, aproape jumătate dintre aceste fonduri fiind cheltuite prin intermediul achizițiilor publice. Încheierea unor contracte avantajoase de achiziții publice permite obținerea celui mai bun randament pentru banii investiți atât prin fonduri naționale, locale sau regionale, cât și ale UE.

Autoritățile publice locale trebuie să dezvolte sisteme de achiziții publice mai **transparente, mai eficiente și mai responsabile**. Aceasta presupune o trecere de la o abordare de natură pur administrativă la o abordare strategică și determinată de necesități, în același timp cu respectarea normelor în vigoare. Cheltuielile cu achizițiile publice pot contribui la gestionarea multor provocări majore, în special în ceea ce privește creșterea economică durabilă și crearea de locuri de muncă, pot favoriza investițiile în economia reală, stimula competitivitatea prin inovare și digitalizare, pot sprijini, de asemenea, tranziția către o economie eficientă din punctul de vedere al resurselor și al energiei și economie circulară și pot promova o dezvoltare economică durabilă și echitabilă și favorabilă incluziunii.

Noua directivă UE privind achizițiile publice, adoptată în 2014 și transpusă în legislația națională din 2016, oferă un cadru pentru efectuarea achizițiilor publice într-un mod mai flexibil. Acestea simplifică procedurile de achiziții, îmbunătățind accesul IMM-urilor la achiziții. Obiectivul general este de a obține un randament mai bun al investițiilor publice și de a oferi rezultate mai bune pentru obiectivele societale și pentru alte obiective ale politicilor publice, sporind, în același timp, eficiența cheltuielilor publice. În fine, dispozițiile mai ferme ale directivelor în materie de integritate și transparență vizează corupția și fraudele.

Probleme ale practicilor actuale de achiziții publice și soluțiile din noul cadru european și național

- Posibilitățile oferite de achizițiile strategice nu sunt utilizate suficient de autoritățile contractante. La nivelul UE 55% din procedurile de achiziții încă folosesc **doar cel mai scăzut preț** drept criteriu de atribuire, deși achizitorii publici pot să opteze pentru achiziții bazate pe **criterii de rentabilitate și de calitate**. Cea mai avantajoasă ofertă din punct de vedere economic, bazate pe o abordare prin prisma rentabilității care să includă criterii **sociale, de mediu, de inovare, de accesibilitate** sau alte criterii calitative sunt, în continuare, insuficient utilizate.
- Cel mai bun raport calitate-preț nu implică doar alegerea celei mai ieftine oferte, ci implică **obținerea celei mai bune oferte ținând cont de specificitatea contractului și de cerințele calitative impuse de autoritățile / entitățile contractante**. În România în anul 2019, pentru contractele de achiziție publică / sectoriale atribuite, cel mai utilizat criteriu de atribuire a fost **prețul cel mai scăzut, în proporție de 80.20%** din totalul procedurilor atribuite, mult peste media europeană de 55%. Utilizarea acestui criteriu de atribuire rămâne cel mai la îndemână pentru autoritățile contractante din





UNIUNEA EUROPEANĂ



Titlul Proiectului: "Antreprenoriat prin inovare - dezvoltare inteligentă durabilă în Regiunea Centru -INOV@RE"
Cod MySMIS:104174

Proiect cofinanțat din Fondul Social European prin Programul Operațional Capital Uman

Axa Prioritară Axa prioritară 3 – Locuri de muncă pentru toți

Obiectivul specific 3.7. Creșterea ocupării prin susținerea întreprinderilor cu profil non-agricol din zona urbană

România, acestea având dificultăți în punerea în aplicare a celorlalte criterii de atribuire prevăzute de legislația în domeniul achizițiilor publice.⁵⁰

- În ceea ce privește celelalte criterii de atribuire, în anul 2019 cel mai bun raport calitate-preț a fost utilizat în România în proporție de 19.6% de autoritățile contractante, doar 0.2% utilizând criteriul cel mai bun raport calitate-cost. Aceste criterii presupun, pe lângă componenta financiară, factori de evaluare a unor aspecte calitative, de mediu și / sau sociale, legiuitorul dând astfel posibilitatea autorităților / entităților contractante de a puncta avantajele obținute prin încheierea contractului de achiziție publică. Prin raportare la anul anterior, se observă o creștere a utilizării criteriului de atribuire cel mai bun raport calitate-preț.

Achizițiile publice se bazează pe **concurența deschisă** pentru a ajunge la o utilizare optimă a banilor publici; acest proces concurențial pierde de multe ori din intensitate. Cea mai utilizată procedură pentru atribuirea contractelor de achiziție publică în România în 2019 a fost procedura simplificată 79.5%⁵¹.

Deseori, piața achizițiilor publice este considerată **încă drept o simplă procedură administrativă** prin care autoritățile publice achiziționează produsele, serviciile sau lucrările de bază necesare pentru activitatea lor. Deseori nu sunt disponibile date clare și consolidate privind achizițiile. În astfel de cazuri, controlul public este în mare măsură absent, nu există nici o posibilitate de elaborare a politicilor pe bază de date și chiar și controlul bugetar este îngreunat.

Procedurile de achiziții publice rămân **prea complexe și sunt afectate de sarcini administrative excesive**. Gradul real de complexitate depinde, de asemenea, de modul în care normele sunt aplicate în practică și de măsura în care sunt utilizate noile instrumente. Achizițiile publice pot fi simplificate în continuare - autoritățile publice pot să facă accesibile, de exemplu, prin crearea de portaluri online, informațiile despre posibilitățile de participare la licitațiile pentru contracte publice.

Deschidere / acces I.M.M-uri (atribuirea contractelor către IMM-uri)

- Introducerea documentului unic de achiziții europene (D.U.A.E.), care reduce din efortul întocmirii unei oferte, împărțirea contractelor în loturi, stabilirea unui prag maxim al cifrei de afaceri ca cerință de calificare și selecție, care să nu depășească de două ori valoarea estimată a contractului (în cazul contractelor pe loturi cerința se raportează la valoarea estimată a lotului respectiv), posibilitatea de a face plăți directe către subcontractanți, sunt o serie de măsuri prevăzute de legislația în domeniul achizițiilor publice, menite să încurajeze accesul operatorilor economici cu statut de I.M.M. la procedurile de achiziție publică.

⁵⁰ Indicatorii de monitorizare a eficienței procedurilor de achiziție publică finalizate prin contract în anul 2019 Agenția Națională Achiziții Publice

⁵¹ idem



UNIUNEA EUROPEANĂ



Instrumente Structurale
2014-2020

Titlul Proiectului: "Antreprenoriat prin inovare - dezvoltare inteligentă durabilă în Regiunea Centru -INOV@RE"
Cod MySMIS:104174

Proiect cofinanțat din Fondul Social European prin Programul Operațional Capital Uman

Axa Prioritară Axa prioritară 3 – Locuri de muncă pentru toți

Obiectivul specific 3.7. Creșterea ocupării prin susținerea întreprinderilor cu profil non-agricol din zona urbană

- În România contractele de achiziție publică au fost încheiate de către autoritățile / entitățile contractante, în anul 2019, în proporție de 87% cu operatorii economici cu statut de I.M.M., a căror valoare a reprezentat 63% din totalul valorii atribuite.⁵²
- Autoritățile contractante pot să împartă cererile de ofertă în loturi mai mici și să semnaleze în mod vizibil posibilitățile de a accepta sub-contracte, de a nu solicita calificări și condiții financiare neproporționale pentru a facilita participarea întreprinderilor mici și locale, de a promova dialogul constructiv dintre IMM-uri și marii beneficiari precum și colaborarea între cele două părți prin informare, formare, monitorizare și schimb de bune practici.

Achizițiile publice sociale - o categorie a achizițiilor cu criteriile sociale de atribuire și contracte / piețe rezervate

Considerentele de ordin social în achizițiile publice pot fi crearea de oportunități de angajare; asigurarea, dincolo de prevederile legale obligatorii, a condițiilor decente de muncă; respectarea drepturilor sociale și legate de muncă sau incluziune socială (de exemplu a persoanelor cu dizabilități).

Modalitățile principale de a include clauze sociale în achiziții sunt:

- achizitorul include criteriile sociale în obiectul contractului și în caietul de sarcini pe care ofertantul trebuie să le respecte;
- ofertanților li se interzice, în anumite condiții, să câștige contracte publice dacă nu au reușit să atingă în trecut anumite standarde de comportament social;
- aspecte sociale în criteriile de atribuire;
- etapa ulterioară atribuirii contractului - operatorul economic căruia i se atribuie contractul să respecte anumite condiții pe parcursul executării contractului.

În multe state există o tradiție și o vastă experiență privind achizițiile sociale, acestea fiind prevăzute expres în legislațiile naționale sau regionale. De exemplu în Spania, legislația de achiziții regională prevede în Catalonia - achiziții de la întreprinderi de inserție obligatorii într-o anumită cotă, administrația locală din Barcelona - favorizarea prin criteriile locale întreprinderile sociale pentru serviciile din domeniul managementului deșeurilor și reciclării. Astfel, în această regiune s-a dezvoltat chiar un portal al achizițiilor sociale organizat de rețeaua întreprinderilor sociale de inserție. În Navarra - cota de 6% pentru centrele de ocupare specială, de inserție prin muncă și ateliere protejate.

Legea nr. 219/2015 privind economia socială SECȚIUNEA a 3-a Finanțarea întreprinderilor sociale de inserție și mecanismele de sprijinire și încurajare a acestora Art. 17 prevede că "Autoritatea contractantă are dreptul de a impune, în cadrul documentației de atribuire, condiții speciale, prin care se urmărește obținerea unor efecte de ordin social, care trebuie realizate de operatorii economici pentru îndeplinirea contractului."

⁵² Indicatorii de monitorizare a eficienței procedurilor de achiziție publică finalizate prin contract în anul 2019 Agenția Națională Achiziții Publice





UNIUNEA EUROPEANĂ



Instrumente Structurale
2014-2020

Titlul Proiectului: "Antreprenoriat prin inovare - dezvoltare inteligentă durabilă în Regiunea Centru -INOV@RE"
Cod MySMIS:104174

Proiect cofinanțat din Fondul Social European prin Programul Operațional Capital Uman

Axa Prioritară Axa prioritară 3 – Locuri de muncă pentru toți

Obiectivul specific 3.7. Creșterea ocupării prin susținerea întreprinderilor cu profil non-agricol din zona urbană

Mai mult, odată cu modificarea legislației achizițiilor publice, Legea nr. 98/2016 și art. 69 din Legea nr. 99/2016 prevăd posibilitatea ca autoritățile contractante să rezerve dreptul de participare la procedura de atribuire doar unităților protejate autorizate conform Legii nr. 448/2006 privind protecția și promovarea drepturilor persoanelor cu handicap și întreprinderilor sociale de inserție prevăzute de Legea nr. 219/2015 privind economia socială.

6.4. Finanțarea regională a dezvoltării economice

Regionalizarea prezintă o tendință în creștere în spațiul Uniunii Europene și a statelor OCDE. Aceasta este asociată cu necesitatea de a elabora politici adaptate la condițiile specifice ale regiunilor și de a genera economii de scară în furnizarea de servicii publice. Autoritățile regionale joacă un rol semnificativ în cheltuielile publice, reprezentând 7,6% din PIB în medie la nivelul statelor membre OECD și aproape 19% din cheltuielile publice în 2016, reprezentând 41% din cheltuielile guvernamentale subnaționale.

Cheltuielile regionale sunt direcționate în mod principal către educație (23%), economie (20%), protecție socială și servicii publice (16%). Conform OECD, investițiile guvernamentale regionale au reprezentat 22,4% din totalul investițiilor publice, 0,7% din PIB și aproximativ 35% din investițiile guvernamentale subnaționale. În 2016, autoritățile regionale au investit în principal în domeniul economic (26%), incluzând investiții în transporturi, dezvoltare economică, energie și construcții.⁵³ În România acest procent se situează la 15%.

Ponderea domeniilor de responsabilitate în cheltuielile autorităților regionale variază destul de mult între țările OECD în 2016:

- Educația era domeniul cu cea mai mare pondere în medie - de 23% din total, în România de 10% - educația fiind o responsabilitate partajată între mai multe niveluri ale administrației;
- **Domeniul economic** este al doilea cel mai important domeniu, cu o medie de 20%, în România de doar 16% - include transportul, comunicațiile și energia;
- Protecția socială și serviciile publice au o medie de 16% în țările studiate, în România ponderea acestora fiind mult diferită, de 44% la protecția socială și 8% pentru serviciile publice generale.

⁵³ Pilot database on regional government finance and investment: Key findings OECD

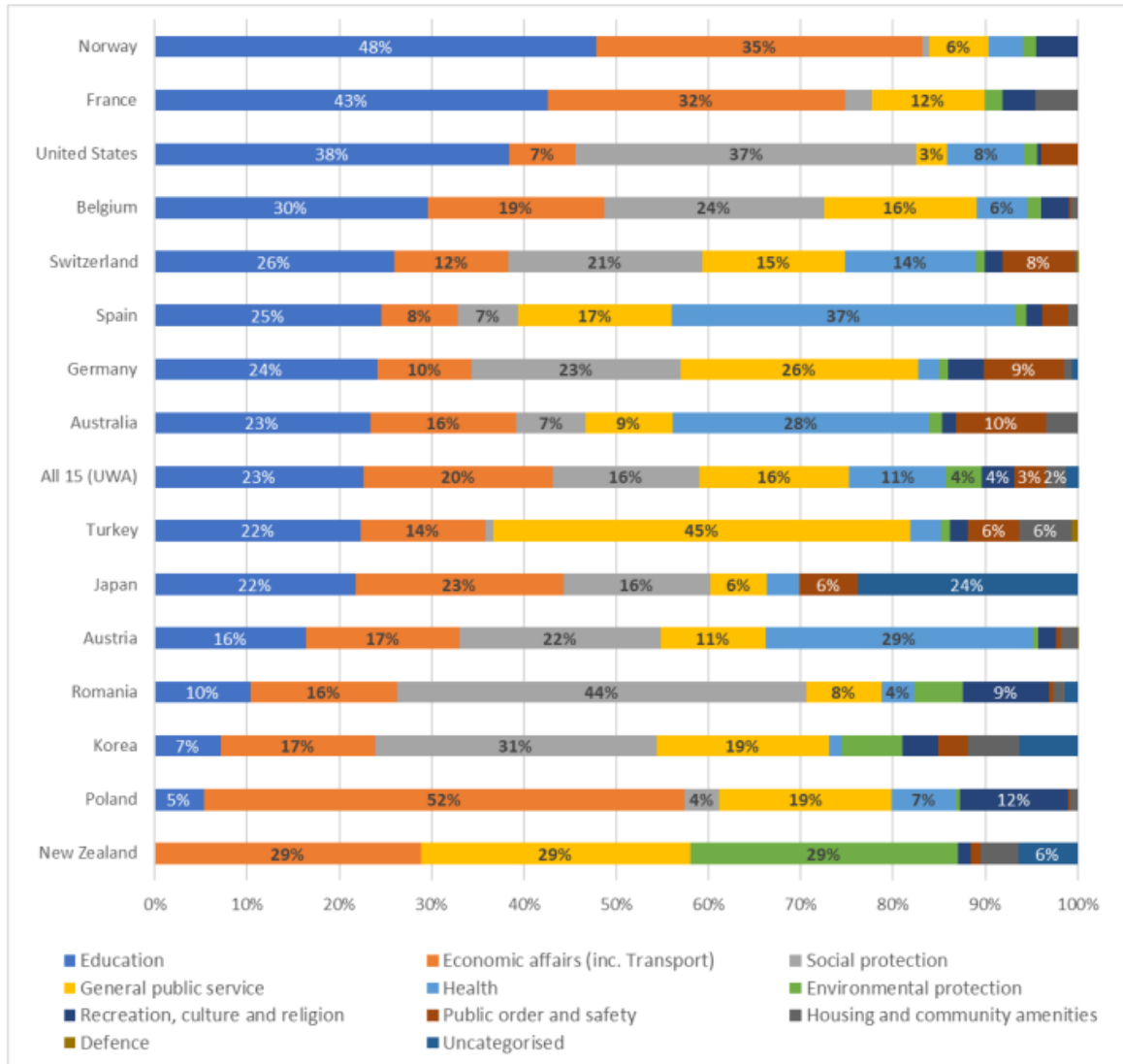
Titlul Proiectului: "Antreprenoriat prin inovare - dezvoltare inteligentă durabilă în Regiunea Centru -INOV@RE"
Cod MySMIS:104174

Proiect cofinanțat din Fondul Social European prin Programul Operațional Capital Uman

Axa Prioritară Axa prioritară 3 – Locuri de muncă pentru toți

Obiectivul specific 3.7. Creșterea ocupării prin susținerea întreprinderilor cu profil non-agricol din zona urbană

Figura 8 Cheltuielile autorităților publice regionale pe domenii în țări OECD 2016



Sursa: Pilot database on regional government finance and investment: Key findings OECD

În termeni generali, ajutorul de stat înseamnă orice ajutor (indiferent de forma sa) acordat unor anumite întreprinderi (actori care desfășoară activități economice) de către autoritățile publice. În măsura în care acest tip de ajutor denaturează concurența acesta nu este compatibil cu piața internă europeană, cu excepția cazurilor în care tratatele prevăd altfel.



UNIUNEA EUROPEANĂ



Instrumente Structurale
2014-2020

Titlul Proiectului: "Antreprenoriat prin inovare - dezvoltare inteligentă durabilă în Regiunea Centru -INOV@RE"
Cod MySMIS:104174

Proiect cofinanțat din Fondul Social European prin Programul Operațional Capital Uman

Axa Prioritară Axa prioritară 3 – Locuri de muncă pentru toți

Obiectivul specific 3.7. Creșterea ocupării prin susținerea întreprinderilor cu profil non-agricol din zona urbană

Comisia Europeană controlează schemele de ajutoare din statele membre care au obligația de a notifica Comisiei în avans anumite tipuri de ajutoare - pentru unele forme de ajutor au fost definite excepții (prin adoptarea unor regulamente de exceptare pe categorii pentru ajutoarele de stat) și astfel să declare categorii specifice de ajutoare de stat ca fiind compatibile cu piața comună și scutite de o notificare prealabilă. Astfel, în măsura disponibilității resurselor financiare, sunt situații când se pot acorda ajutoare de stat pentru a răspunde la nevoile IMM-urilor, prin măsuri bine țintite.

6.5 Ce sunt clusterelor și specializarea inteligentă?⁵⁴

Clusterelor sunt grupuri de întreprinderi care se găsesc într-o zonă geografică beneficiind de "economii de aglomerare", beneficii care rezultă pentru fiecare întreprindere din apropierea de celelalte. Aceste beneficii includ un acces mai ușor la factorii de producție necesari și la o forță de muncă cu competențe relevante, capacitate de inovare și productivitate sporite și, prin urmare, o competitivitate sporită în cadrul industriilor lor. Clusterelor pot include proiectanți, producători, furnizori și instituții asociate, în special universități. Poate cel mai cunoscut exemplu de zonă cluster este Silicon Valley în California, un cluster high-tech, dar există mai multe alte tipuri. Unele se bazează pe resursele naturale și activități tradiționale, cum ar fi regiunile viticole din țările mediteraneene.

Pentru succesul unui cluster este nevoie de o masă critică: cu cât există mai multe companii dintr-o anumită industrie cu atât este mai probabil să se obțină niveluri mai ridicate de productivitate și inovare. Acest lucru se datorează parțial specializării. Dacă există o piață locală mare, companiile se pot concentra mai mult pe a fi foarte bune la o anumită activitate îngustă, iar angajații se pot concentra mai mult pe dobândirea de competențe foarte specializate.

Clusterelor reprezintă o parte majoră a peisajului industrial european. Ele joacă un rol crucial în stimularea colaborării și conectarea întreprinderilor, în special a IMM-urilor, și construirea de punți între ecosistemele europene, sprijinirea preluării inovării, internaționalizării și extinderii IMM-urilor, stabilirea de parteneriate transnaționale pentru a ajuta mai bine IMM-urile să acceseze lanțurile valorice globale ca agenți de schimbare în transformarea „verde” digitală și carbon-neutră.⁵⁵

Există în jur de 3000 de clusterelor specializate în Europa, reprezentând 54 de milioane de locuri de muncă. Clusterelor sunt reprezentate în toate părțile Europei și au demonstrat rezistență în timpul crizelor economice. Acestea alimentează creșterea economică și locurile de muncă, furnizând salarii cu 3% mai mari, cele 67.700 de întreprinderi cu creștere rapidă

⁵⁴ UCLG Policy Paper - The Role of Local Governments in Economic Development Prepared for United Cities and Local Governments by The Federation of Canadian Municipalities

⁵⁵ https://ec.europa.eu/growth/industry/policy/cluster_ro





UNIUNEA EUROPEANĂ



Instrumente Structurale
2014-2020

Titlul Proiectului: „Antreprenoriat prin inovare - dezvoltare inteligentă durabilă în Regiunea Centru -INOV@RE”
Cod MySMIS:104174

Proiect cofinanțat din Fondul Social European prin Programul Operațional Capital Uman

Axa Prioritară Axa prioritară 3 – Locuri de muncă pentru toți

Obiectivul specific 3.7. Creșterea ocupării prin susținerea întreprinderilor cu profil non-agricol din zona urbană

din aceste grupuri angajând în medie mai mult personal decât alte întreprinderi (35 față de 24).

Strategia reînnoită a politicii industriale a UE recunoaște clusterelor ca un instrument puternic de dezvoltare economică pentru a sprijini inovarea industrială la fața locului. Acestea sunt, de asemenea, evidențiate în comunicarea de specializare inteligentă din 2017 privind „consolidarea inovării în regiunile europene” și în comunicarea din 2016 privind „inițiativa de lansare și extindere”.

Clusterelor oferă un ecosistem favorabil care încurajează concurența și cooperarea între firme provenind din domenii industriale diferite, cu expertiză tehnologică și de afaceri diferite. La rândul său, acest lucru ajută la reconfigurarea lanțurilor de valoare industriale, ducând la dezvoltarea industriilor emergente. Un lanț valoric industrial se poate defini ca procesul cu etapele de creare a valorii prin care trec întreprinderile și alte organizații atunci când proiectează și livrează bunuri și servicii pentru utilizatorii lor. Acestea sunt din ce în ce mai reconfigurate din cauza colaborării transfrontaliere și intersectoriale, a inovației și a antreprenoriatului între diferite industrii. Aceste interacțiuni și legături între lanțurile valorice și industrii pot duce la dezvoltarea industriilor emergente.

IMM-urile au nevoie de sprijin pentru a obține și utiliza cunoștințe, creativitatea, competența și capacitatea de inovare. Cu asistență, acestea își pot aduce tehnologiile transversale, inovarea în servicii și soluțiile eco-inovatoare în noile lanțuri de valoare industriale. O abordare sistemică, un accent strategic și o mai bună utilizare a clusterelor pentru a ajunge la grupuri de IMM-uri sunt cruciale pentru realizarea acestui lucru.

Autoritățile locale și regionale au facilitat în trecut dezvoltarea clusterelor prin crearea de parcuri de afaceri și zone industriale, precum și prin reglementări de zonare - planificare urbană care atribuie utilizări ale terenurilor diferitelor zone urbane în sensul unei astfel de strategii de dezvoltare de cluster. Practica actuală tinde să favorizeze cartierele cu utilizare mixtă care permit un amestec de utilizări comerciale, industriale, rezidențiale și culturale în planificarea urbană. Acest lucru permite oamenilor să trăiască și să lucreze în același cartier, creând un sentiment mai puternic de identitate comunitară, oferind acces mai ușor la magazinele de vânzare cu amănuntul și la facilitățile culturale și reducând problemele de trafic.

Autoritățile locale și regionale nu pot crea cluster de afaceri pe cont propriu. Rolul lor este de a coordona eforturile întreprinderilor și de a oferi o direcție politică. Liderii de afaceri înșiși trebuie să conducă procesul de analiză, planificare și punerea în aplicare. Avantajele pentru comunitate provin din economiile de aglomerație: o mai mare eficiență și competitivitate care rezultă în creșterea ocupării forței de muncă și a veniturilor.





UNIUNEA EUROPEANĂ



Instrumente Structurale
2014-2020

Titlul Proiectului: "Antreprenoriat prin inovare - dezvoltare inteligentă durabilă în Regiunea Centru -INOV@RE"
Cod MySMIS:104174

Proiect cofinanțat din Fondul Social European prin Programul Operațional Capital Uman

Axa Prioritară Axa prioritară 3 – Locuri de muncă pentru toți

Obiectivul specific 3.7. Creșterea ocupării prin susținerea întreprinderilor cu profil non-agricol din zona urbană

Specializarea inteligentă

În politica sa industrială UE sprijină specializarea inteligentă. Specializarea inteligentă este o abordare bazată pe locație, ceea ce înseamnă că se bazează pe activele și resursele disponibile regiunilor și statelor membre și pe provocările lor socio-economice specifice, pentru a identifica oportunități unice de dezvoltare și creștere.

UE recomandă regiunilor - teritoriilor ca, în strategiile lor de dezvoltare, să aibă în vedere următoarele principii cheie:

- A avea o strategie înseamnă a face alegeri pentru investiții
 - Regiunile ar trebui să sprijine doar un număr limitat de priorități bine identificate pentru investiții și / sau clustere bazate pe cunoaștere;
 - **Specializarea înseamnă concentrarea pe punctele forte competitive și potențialele de creștere realiste susținute de o masă critică de activitate și resurse antreprenoriale;**
- Stabilirea priorităților să se facă printr-un proces incluziv de implicare a părților interesate axat pe „descoperirea antreprenorială”, care este un proces interactiv în care forțele pieței și sectorul privat descoperă și produc informații despre noi activități, iar autoritățile evaluează rezultatele și împuternicește pe acei actori cei mai capabili să realizeze acest potențial;
- Să încorporeze inovația, sprijinind inovația tehnologică, precum și cea practică și socială.

Modernizarea industrială necesită eforturi investiționale importante. Strategiile regionale de specializare inteligentă (RIS3) ajută la prioritizarea și alinierea eforturilor între părțile interesate publice și private din regiunile UE și la alocarea fondurilor UE și regionale într-un mod concentrat și eficient.

În același timp, există oportunități clare de a se angaja în cooperare strategică interregională de-a lungul priorităților comune RIS3 pentru a se completa reciproc competențele, a împărtăși infrastructura și a dezvolta proiecte de investiții comune. O astfel de cooperare interregională permite extinderea către un impact mai mare și o colaborare mai eficientă de-a lungul lanțurilor de valoare industriale.

6.6 De ce dezvoltarea economiei sociale la nivel local reprezintă o strategie de dezvoltare economică incluzivă?

Termenul "economie socială" este utilizat pentru a defini o anumită parte a economiei, de obicei grupată în patru categorii majore: cooperative, societăți mutuale de asigurări, asociații non-profit și organizații caritabile, fundații cu scop public și, mai recent, întreprinderi sociale, care urmăresc în primul rând obiective sociale și sunt caracterizate de sisteme de guvernare democratică, adesea fiind organizații cu structură bazată pe membri.

Există 2 milioane de întreprinderi de economie socială în Europa, reprezentând 10% din totalul întreprinderilor din UE. Peste 14,5 milioane de persoane - aproximativ 6,5% din





UNIUNEA EUROPEANĂ



Instrumente Structurale
2014-2020

Titlul Proiectului: "Antreprenoriat prin inovare - dezvoltare inteligentă durabilă în Regiunea Centru -INOV@RE"
Cod MySMIS:104174

Proiect cofinanțat din Fondul Social European prin Programul Operațional Capital Uman

Axa Prioritară Axa prioritară 3 – Locuri de muncă pentru toți

Obiectivul specific 3.7. Creșterea ocupării prin susținerea întreprinderilor cu profil non-agricol din zona urbană

angajații UE - lucrează pentru întreprinderile din economia socială. În țări precum Suedia, Belgia, Italia, Franța și Olanda, SE reprezintă între 9% și 11,5% din populația activă. Acestea au diferite forme juridice și diverse obiective, de la agricultură și sectorul bancar, până la furnizarea de locuri de muncă și ateliere protejate. Întreprinderile sociale au devenit grupul cu cea mai rapidă creștere de întreprinderi din economia socială.

România a recunoscut existența acestui sector prin adoptarea Legii nr. 219/2015 privind economia socială. Conform acesteia, economia socială reprezintă *ansamblul activităților organizate independent de sectorul public, al căror scop este să servească interesul general, interesele unei colectivități și / sau interesele personale nepatrimoniale, prin creșterea gradului de ocupare a persoanelor aparținând grupului vulnerabil și / sau producerea și furnizarea de bunuri, prestarea de servicii și / sau execuția de lucrări.*

Întreprinderile sociale pot fi cooperativele de credit, asociațiile și fundațiile, casele de ajutor reciproc, societățile agricole, alte categorii de persoane juridice care respectă, conform actelor legale de înființare și organizare, cumulativ, definiția și principiile economiei sociale.

Întreprinderile sociale dezvoltă și operează adesea soluții noi și își asumă promovarea inovațiilor și schimbărilor sociale, prin re-proiectarea modelelor de afaceri și a lanțurilor valorice, dezvoltarea de noi clustere și rețele sau stabilirea de noi relații între organizațiile publice, private și din sectorul terțiar non-profit. Acestea pot juca un rol decisiv în domeniile critice pentru zonele rurale, cum ar fi asistența socială și serviciile de sănătate, comerțul cu amănuntul, educația și formarea, produsele și serviciile de mediu, producția de alimente, distribuția și consumul, cultura, turismul și multe altele.

Strategia europeană pentru IMM-uri pentru o Europă sustenabilă și digitală recunoaște rolul întreprinderilor sociale. De asemenea, aceste întreprinderi sunt avute în vedere în Componenta pentru investiții sociale și competențe a InvestEU care va îmbunătăți accesul la microfinanțare, finanțarea pentru întreprinderile sociale și investițiile sociale în general.

Autoritățile publice locale și regionale din multe țări europene includ întreprinderile de economie socială în strategiile lor de dezvoltare economică și le susțin cu finanțare și tratamente preferențiale în procesul de achiziții publice.

Economia socială și abordările regionale (și locale) de dezvoltare au un potențial puternic de a se consolida reciproc. Dezvoltarea regională eficientă se bazează pe:⁵⁶

- diferențierea bazată pe identificarea activelor specifice zonei (resurse naturale și specificități, cultură, produse agricole, artizanat, know-how specific etc.) pentru a crea avantaje;
- adaptarea politicilor la nevoile locale;
- guvernanta locală care consolidează abordările de jos în sus, contribuie la alinierea părților interesate și crează un sentiment de apartenență și responsabilitate reciprocă.

⁵⁶ OECD (2020), "Regional Strategies for the Social Economy: Examples from France, Spain, Sweden and Poland", OECD LEED Papers, 2020/03, OECD Publishing, Paris.



UNIUNEA EUROPEANĂ



Instrumente Structurale
2014-2020

Titlul Proiectului: "Antreprenoriat prin inovare - dezvoltare inteligentă durabilă în Regiunea Centru -INOV@RE"
Cod MySMIS:104174

Proiect cofinanțat din Fondul Social European prin Programul Operațional Capital Uman

Axa Prioritară Axa prioritară 3 – Locuri de muncă pentru toți

Obiectivul specific 3.7. Creșterea ocupării prin susținerea întreprinderilor cu profil non-agricol din zona urbană

7. Autorități locale din România - excelența susținerii antreprenoriatului

7.1. Clasamente municipalități - Local Business Environment Index (LBEI) 2020⁵⁷

Conform modelului de măsurare a activității economice la nivel local Indexul Mediului de Afaceri la Nivel Local (Local Business Environment Index (LBEI)), în funcție de variabilele relevante luate în calcul, sunt identificate exemple de bune practici în România la nivelul anului 2020, an influențat de pandemia Covid19.

Antreprenoriat local

- La fel ca în 2019, Cluj-Napoca este municipiul de top, aproape de București, unde, important de remarcat, o contribuție mare este de la companiile cu capital străin. În mod semnificativ, sub Cluj-Napoca și București sunt Timișoara, Oradea și Baia Mare;
- De asemenea, Oradea, Alba Iulia și Cluj-Napoca au un factor important în contribuția companiilor naționale în mediul antreprenorial.

Inovare locală

- Pilonul de inovare local a fost calculat pe baza a doi indicatori principali, respectiv numărul de angajați din sectoarele de înaltă tehnologie și a numărului de studenți din fiecare municipalitate;
- Patru dintre cele mai inovatoare orașe sunt din Transilvania: Timișoara, Cluj-Napoca și Sibiu;
- Aceste municipalități au fost urmate de Iași (datorită numărului important de studenți) și Baia Mare (datorită numărului mare de angajați din sectoarele inovatoare selectate);
- Este de menționat că România are cele mai slabe scoruri din UE în ceea ce privește inovația, cu performanțe slabe în domenii precum cheltuielile de cercetare și dezvoltare, colaborări public-private și inovații ale firmelor;
- Îmbunătățirile importante ale pilonului în ediția 2020 au fost la Oradea, Satu Mare, Slatina și Sibiu, iar indicii a scăzut semnificativ în Târgoviște comparativ cu ediția din 2018.

Finanțarea investițiilor locale

- S-a calculat un sub-pilon specific pentru a acoperi dinamica accesului la împrumuturile companiilor nefinanciare din fiecare județ și modul în care pilonul de finanțare privată contribuie la mediul de afaceri (alături de investițiile străine și infrastructura bancară locală);
- Există orașe precum Târgu-Jiu, Satu Mare, Suceava, Pitești, Bacău, Ploiești și altele în care nivelul ridicat al creditului (adică împrumuturi în lei și în valută) companiilor

⁵⁷ ECONOMIC OPPORTUNITIES AND FINANCING THE ECONOMY IN ROMANIA: IMPACT OF COVID19 AND THE LOCAL BUSINESS ENVIRONMENT INDEX (LBEI) 2020, Aspen Institute 2018 Clara Volintiru și George Ștefan

Titlul Proiectului: "Antreprenoriat prin inovare - dezvoltare inteligentă durabilă în Regiunea Centru -INOV@RE"
Cod MySMIS:104174

Proiect cofinanțat din Fondul Social European prin Programul Operațional Capital Uman

Axa Prioritară Axa prioritară 3 – Locuri de muncă pentru toți

Obiectivul specific 3.7. Creșterea ocupării prin susținerea întreprinderilor cu profil non-agricol din zona urbană

nefinanciare a reușit în ultimii trei ani să genereze mai multe locuri de muncă la nivel local.

Sprijinul oferit de autoritățile publice locale

- Sprijinul public local (SPL) reprezintă unul dintre cei mai importanți factori de dezvoltare la nivel local și există municipalități cu rezultate bune, în special Cluj-Napoca, Alba Iulia, Sibiu și Arad;
- Din punctul de vedere al mixului de fonduri publice, cea mai echilibrată contribuție la index este în Cluj-Napoca (cheltuieli de capital și fonduri UE). Cu excepția unor municipalități precum Zalău, Bistrița, Alba Iulia sau Baia Mare, în cele mai multe orașe cheltuielile publice se bazează pe bugetele publice;
- În comparație cu ediția 2018, municipalitățile din România au o performanță mixtă a pilonului de sprijin public local. Indiferent de tipul de sprijin public, unele dintre ele (Zalău, Giurgiu, Sibiu, Alba Iulia, Focșani, Oradea) au crescut și au stimulat în cele din urmă dezvoltarea economică (antreprenoriat, cheltuieli, venituri ferme, ocuparea forței de muncă, salarii și, în general, creșterea PIB-ului local), în timp ce indicele SPL a scăzut pentru un număr mare de municipalități (Timișoara, Craiova, Râmnicu Vâlcea, Ploiești, Slatina, Târgu Mureș);
- Dacă se corelează performanța indicelui SPL cu creșterea PIB nominal pe cap de locuitor în cele trei ediții ale indicelui LBEI (2017-2018; 2018-2019 și 2019-2020), există unele dovezi că municipalitățile cu performanțe mai bune în ceea ce privește administrația publică (cheltuieli de capital, cheltuieli cu fonduri UE, autostrăzi) reușesc în eforturile lor de a sprijini creșterea economică, exprimat în principal ca rată de creștere a PIB pe cap de locuitor;
- Cu toate acestea, există unele municipalități (Timișoara, Craiova, Râmnicu Vâlcea) unde, în ciuda scăderii indicelui SPL, PIB-ul nominal pe cap de locuitor a crescut pe baza celorlalți piloni - precum inovația (a se vedea, de exemplu, Timișoara).

7.2. Lista Forbes Best Cities 2019, cele mai bune orașe pentru afaceri (2019)⁵⁸

Scopul acestui clasament rămâne același: identificarea discrepanțelor economice dintre principalele orașe din România, a avantajelor pe care le oferă acestea pentru posibii investitori și, în cele din urmă, pentru atingerea potențialului pe care fiecare dintre orașe și comunități îl are din perspectiva nivelului de trai.

Metodologia prin care au fost departajate orașele în lista Forbes Best Cities 2019 se bazează pe citerii ca:

- Produsul Intern Brut;
- salariul mediu;
- stocul de investiții străine directe;
- rata șomajului;

⁵⁸ Sursa: <https://www.forbes.ro/articles/forbes-best-cities-2019-cele-mai-bune-orase-pentru-afaceri-lista-completa-140464>

Titlul Proiectului: "Antreprenoriat prin inovare - dezvoltare inteligentă durabilă în Regiunea Centru -INOV@RE"
Cod MySMIS:104174

Proiect cofinanțat din Fondul Social European prin Programul Operațional Capital Uman

Axa Prioritară Axa prioritară 3 – Locuri de muncă pentru toți

Obiectivul specific 3.7. Creșterea ocupării prin susținerea întreprinderilor cu profil non-agricol din zona urbană

- numărul de firme active;
- cifra de afaceri și profitul net mediu;
- rețeaua de drumuri publice modernizate și căile ferate;
- stocul de locuințe;
- numărul de unități de învățământ.

S-au analizat pe de o parte performanțele pe care le-au avut reședințele de județ, poliile de business din fiecare unitate administrativă, dar și rezultatele înregistrate la nivelul întregului județ.

Toți acești indicatori au fost corelați cu dimensiunea populației și au fost acordate anumite bonificații pentru zonele care aveau unul sau mai multe aeroporturi în apropiere, dar și pentru cele care aveau în derulare mai multe proiecte de tip smart-city.

Datele statistice au ca surse Institutul Național de Statistică, Comisia Națională de Strategie și Prognoză, Oficiul Național al Registrului Comerțului, Ministerul Finanțelor Publice și termene.ro.

Lista Forbes Best Cities 2019, cele mai bune 10 orașe pentru afaceri din România:

- locul 1: București, ora exactă;
- locul 2: Timișoara, Timișoara rezistă;
- locul 3: Cluj-Napoca, în dezvoltare permanentă;
- locul 4: Arad, conectat la occident;
- locul 5: Alba Iulia, cel mai inteligent oraș;
- locul 6: Sibiu, consecvența germană;
- locul 7: Brașov, tot mai atrăgător;
- **locul 8: Oradea, modelul de succes;**
- locul 9: Constanța, pe harta businessului global;
- locul 10: Iași, speranța Moldovei.

Studiu de caz: MUNICIPIUL ORADEA⁵⁹

Oradea este exemplul perfect de oraș în care mediul de afaceri și comunitatea prosperă, datorită unei strategii pe termen lung a autorităților locale.

În ultimii ani, orașul de pe Crișul Repede a trecut printr-o transformare semnificativă, atât din punct de vedere al infrastructurii rutiere (cel mai bun exemplu este realizarea unui drum expres care permite străbaterea orașului în câteva minute sau centura) și de business, cât și din perspectiva calității vieții, prin proiecte de reamenajare a piețelor, parcurilor și a facilităților socio-culturale.

În ultima perioadă, printre proiectele prioritare ale municipalității se află obiective cu un ridicat potențial turistic (Cetatea Oradea, clădirile monument din Centrul Istoric,

⁵⁹ Sursa: <https://www.forbes.ro/articles/forbes-best-cities-2019-locul-8-oradea-modelul-de-succes-140438>



UNIUNEA EUROPEANĂ



Instrumente Structurale
2014-2020

Titlul Proiectului: "Antreprenoriat prin inovare - dezvoltare inteligentă durabilă în Regiunea Centru -INOV@RE"
Cod MySMIS:104174

Proiect cofinanțat din Fondul Social European prin Programul Operațional Capital Uman

Axa Prioritară Axa prioritară 3 – Locuri de muncă pentru toți

Obiectivul specific 3.7. Creșterea ocupării prin susținerea întreprinderilor cu profil non-agricol din zona urbană

Complexul Wellness Termal Nymphaea), continuarea dezvoltării infrastructurii rutiere, începerea lucrărilor la un centru intermodal rutier-feroviar, demararea construcției ansamblului Ceyrat (locuințe, spații comerciale, parcuri), continuarea dezvoltării parcului industrial Eurobusiness și a sistemului de învățământ profesional asociat acestuia.

Pentru că a venit vorba despre parcul industrial, trebuie menționat că autoritățile locale au revigorat, în urmă cu câțiva ani, învățământul profesional orădean. Este vorba despre parteneriate cu firmele care activează în Eurobusiness Parc, pentru a asigura practică și locuri de muncă elevilor și absolvenților.

Cu 12 proiecte de Smart City aflate în plan, în curs de implementare sau livrate, Oradea este și în topul orașelor din România din această perspectivă, potrivit unui studiu realizat de Vegacomp.

De asemenea, raportat la numărul de locuitori, Oradea se poate mândri cu 25 de metri pătrați de spațiu verde pentru fiecare cetățean, ceea ce este cu doar 1 mp sub minimul cerut de Uniunea Europeană, dar situează municipiul pe locul 1 între orașele României.

În acest an, Primăria Oradea se va concentra și pe proiectele care nu intră în mod direct în atribuțiile instituției, precum legăturile cu autostrada Transilvania. În paralel cu prioritățile pe 2019, Primăria Oradea continuă lucrările de reabilitare a fațadelor clădirilor din zona centrală a orașului.

Primăria vrea să revigoreze centrul prin extinderea spațiilor pietonale, desființarea parcurilor la sol și amenajarea de parcuri supraetajate. Teoretic, anul acesta se va finaliza parcare din strada Independenței și va începe construirea celor supraetajate de la fosta bază sportivă Voința și de la magazinul Crișul.

Pe lista lucrărilor se mai număra reabilitarea Palatului Episcopal Greco-Catolic, a clădirii Primăriei, a casei Darvas La Roche, amenajarea Muzeului Masoneriei și altele.

În plus, atragerea fondurilor europene va rămâne și în perioada următoare o prioritate pentru administrația orădeană. Primăria Oradea a planificat în actualul ciclu bugetar european investiții de 300 milioane euro, lucrări în valoare de 39 milioane euro fiind deja finalizate. Oradea este pe primul loc în topul celor mai eficiente orașe din România și este campioană la atragerea fondurilor europene care au schimbat fața locului. Până acum din actualul ciclu financiar a atras 180 de milioane de euro și are solicitări depuse pentru alte 130 de milioane de euro.

7.3. Clasamente / premii proiecte de tip Smart City 2020

Integratorul de soluții inteligente la cheie **Vegacomp Consulting**⁶⁰ a intrat în 2020 în cel de-al treilea an în care prezintă **radiografia proiectelor Smart City din România**, iar raportul lunii iunie 2020 aduce, pe listă, 594 de inițiative aflate în stadiul de proiect, în curs de

⁶⁰ Sursa: <https://vegacomp.ro/radiografia-smart-city-in-romania-anului-2020-594-de-proiecte-in-87-de-orase/>



Titlul Proiectului: "Antreprenoriat prin inovare - dezvoltare inteligentă durabilă în Regiunea Centru -INOV@RE"
Cod MySMIS:104174

Proiect cofinanțat din Fondul Social European prin Programul Operațional Capital Uman

Axa Prioritară Axa prioritară 3 – Locuri de muncă pentru toți

Obiectivul specific 3.7. Creșterea ocupării prin susținerea întreprinderilor cu profil non-agricol din zona urbană

implementare sau deja finalizate, în 87 de orașe mari, medii și mici din țară, comparativ cu 330 de proiecte din 45 de orașe, la nivelul lunii martie 2019 - evoluție substanțială, echivalentă cu aproape dublarea numărului acestora.

Proiectele Smart City identificate își păstrează clasificarea, în aceleași șase Verticale Smart City care sunt în concordanță cu raportările Uniunii Europene și anume:

- Smart Economy
- Smart Mobility
- Smart Environment
- Smart People
- Smart Living
- **Smart Governance.**

Conform Analizei realizate de Vegacomp Consulting - Radiografia Smart City în România, iunie 2020⁶¹ s-au realizat următoarele clasamente, pe categorii de orașe:

- Top 10 Orașe Mari (cu populație de peste 250 mii locuitori)
- Top 10 Orașe Medii (cu populație cuprinsă între 50 000 și 250 000 locuitori)
- Top 10 Orașe Mici (cu populație până în 50 mii locuitori).

Tabel 10. Clasamentul orașelor din perspectiva proiectelor de tip Smart City în plan, în curs de implementare sau implementate

Nr. crt	ORAȘ MARE	Total proiecte	Smart Economy	Smart Mobility	Smart Environment	Smart People	Smart Living	Smart Governance
1	Cluj Napoca	54	4	20	7	3	12	8
2	Timișoara	26	5	9	1	1	6	4
3	Iași	19	2	5	1	0	7	4
4	Brașov	18	1	6	1	1	3	6
5	București - sector 4	18	2	7	0	0	5	4
6	Galați	13	2	6	1	1	2	1
7	București	11	1	7	0	0	1	2

⁶¹ Radiografia Smart City în România, Ediția a IV-a, Iunie2020 Accelerarea digitalizării orașelor, după pandemie (https://vegacomp.ro/wpr/wp-content/uploads/2020/07/update_1_raport-radiografie-smart-city-romania-2020.07.08.pdf)

Titlul Proiectului: "Antreprenoriat prin inovare - dezvoltare inteligentă durabilă în Regiunea Centru -INOV@RE"
Cod MySMIS:104174

Proiect cofinanțat din Fondul Social European prin Programul Operațional Capital Uman

Axa Prioritară Axa prioritară 3 – Locuri de muncă pentru toți

Obiectivul specific 3.7. Creșterea ocupării prin susținerea întreprinderilor cu profil non-agricol din zona urbană

8	Constanța	11	1	5	1	0	4	0
9	Craiova	6	0	4	0	0	0	2
10	București Sector 3	5	0	0	0	1	1	3
Nr. crt	ORAȘ MEDIU	Total proiecte	Smart Economy	Smart Mobility	Smart Environment	Smart People	Smart Living	Smart Governance
1	Alba Iulia	106	24	17	8	8	24	25
2	Arad	19	2	5	1	5	1	5
3	Oradea	17	1	8	1	0	4	3
4	Sibiu	16	5	5	0	0	2	4
5	Piatra Neamț	15	1	6	2	0	3	3
6	Deva	14	1	3	1	0	8	1
7	Baia Mare	11	2	4	1	1	1	2
8	Botoșani	10	2	2	0	1	2	3
9	Giurgiu	9	1	2	0	1	1	4
10	Focșani	8	1	7	0	0	0	0
Nr. crt	ORAȘ MIC	Total proiecte	Smart Economy	Smart Mobility	Smart Environment	Smart People	Smart Living	Smart Governance
1	Avrig	10	2	0	5	0	3	0
2	Hunedoara	6	0	1	1	0	3	1
3	Odorheiu Secuiesc	6	0	3	0	0	1	2
4	Aiud	4	1	1	0	0	1	1
5	Dej	3	0	1	0	0	1	1

Titlul Proiectului: "Antreprenoriat prin inovare - dezvoltare inteligentă durabilă în Regiunea Centru -INOV@RE"
Cod MySMIS:104174

Proiect cofinanțat din Fondul Social European prin Programul Operațional Capital Uman

Axa Prioritară Axa prioritară 3 – Locuri de muncă pentru toți

Obiectivul specific 3.7. Creșterea ocupării prin susținerea întreprinderilor cu profil non-agricol din zona urbană

6	Mizil	3	1	0	1	0	0	1
7	Petroșani	3	0	0	0	1	2	0
8	Sighișoara	3	1	0	0	0	1	1
9	Simeria	3	1	0	0	0	2	0
10	Târgu Neamț	3	1	0	0	0	1	1

Detaliile acestei analize arată printre altele că:

- Orașele au profile și priorități diferite de dezvoltare în funcție de mărimea lor;
- Ardealul concentrează cele mai multe dezvoltări de proiecte Smart City la nivel de regiuni istorice;
- Verticala de Smart Mobility este lider doar la orașele mari și medii, în timp ce la orașele mici este doar pe locul 4, lider fiind Smart Living;
- Verticala de Smart Living ocupă podiumul în toate cele 3 categorii de orașe: locul 1 la orașe mici, locul 2 la orașe mari și locul 3 la orașe medii;
- Verticala de Smart Governance ocupă locul 2 în orașele medii și mici și locul 3 în orașele mari;
- Se vede cum Economia a avut cea mai mică creștere în 2020, fiind clar afectată de pandemia Covid-19;
- Dacă verticala de Smart People avea anul trecut cea mai mică creștere (de 23%) față de anul precedent, în 2020 această verticală a înregistrat a doua creștere (de 94%) după verticala de Mobilitate (cu 132%);
- Verticala de Smart Mobility are 5 tipuri de proiecte în top 10 proiecte Smart City și cele mai multe proiecte în cadrul verticalei (15 față de 11 cât are Smart Governance);
- Mai mult de jumătate din proiectele Smart City identificate sunt implementate (303 din 594);
- Mai puțin de 2% din proiecte sunt finanțate din bugetul local. Sursa principală de finanțare a proiectelor Smart City este din proiecte integrate.

Asociația Română pentru Smart City⁶² este principala autoritate a Industriei Smart City din România care reunește experți și profesioniști din fiecare domeniu relevant industriei, dar și peste 200 de parteneri naționali și internaționali își concentrează activitatea asupra pilonilor și a ecosistemului Smart City și are ca scop dezvoltarea comunităților creativ-inteligente din România.

⁶² <https://romaniansmartcity.ro/#>



UNIUNEA EUROPEANĂ



Instrumente Structurale
2014-2020

Titlul Proiectului: "Antreprenoriat prin inovare - dezvoltare inteligentă durabilă în Regiunea Centru -INOV@RE"
Cod MySMIS:104174

Proiect cofinanțat din Fondul Social European prin Programul Operațional Capital Uman

Axa Prioritară Axa prioritară 3 – Locuri de muncă pentru toți

Obiectivul specific 3.7. Creșterea ocupării prin susținerea întreprinderilor cu profil non-agricol din zona urbană

În 20 decembrie 2020, Asociația Română pentru Smart City a organizat cea de-a 5-a ediție a Smart City Industry Awards, cel mai important eveniment al anului în Industria Smart City. Evenimentul este o recunoaștere a eforturilor și demersurilor, proiectelor, de premiere a oamenilor, instituțiilor și companiilor care au contribuit la dezvoltarea comunităților din România, în 2020.

S-au acordat mai multe premii speciale în cadrul Galei Smart City Industry și anume:

- Premiu special pentru contribuția adusă României și pentru viziunea de dezvoltare a mobilității inteligente din Europa;
- **Best Smart City Project** - Primăria Sectorului 4;
- **Mayor of the Year** - Emil Boc, primarul Municipiului Cluj-Napoca;
- CEO of the Year;
- Most Active Member of the Year;
- **Best Smart Village Project** - Primăria Comunei Ciugud;
- Partner of the year;
- Best Smart City Company;
- **City Manager of the Year** - Dorin Apahidean, administratorul public al Municipiului Turda;
- Best Mass Media Supporter;
- **Smart City Ambassador** - Mihai Chirica, primarul Municipiului Iași;
- **Best Smart Mobility Project** - Primăria Municipiului Turda;
- Best Smart Governance Project;
- Best Smart Economy Project;
- Best Smart Environment Project;
- **Best Smart Living Project** - Primăria Câmpia Turzii;
- Best Smart Citizen Project.

Studiu de caz: COMUNA CIUGUD

Comuna Ciugud a fost premiată în 2020, la gala Smart City Industry Awards, pentru proiectele ce au ca scop crearea primei comunități creativ-inteligente din mediul rural din România.

Comuna Ciugud a primit premiul Best Smart Village Project pentru proiectele smart implementate în ultimii ani pentru digitalizarea administrației publice, educație, susținerea economiei locale sau pentru protejarea mediului înconjurător.

În prezent, comuna Ciugud este promotor național al conceptului „smart village”, implementând numeroase soluții inovatoare pentru a fi mai aproape de cetățean.

Astfel, comuna este prima din România care are automate de plată pentru taxe și impozite locale montate în fiecare sat, oferă cetățenilor aplicații și o platformă smart cu servicii publice digitale. De asemenea, comuna a introdus iluminat inteligent și un sistem inteligent de supraveghere video pentru prevenirea faptelor antisociale, folosește un autoturism electric în activitatea curentă sau își asigură electricitatea cu ajutorul unei





UNIUNEA EUROPEANĂ



Instrumente Structurale
2014-2020

Titlul Proiectului: „Antreprenoriat prin inovare - dezvoltare inteligentă durabilă în Regiunea Centru -INOV@RE”
Cod MySMIS:104174

Proiect cofinanțat din Fondul Social European prin Programul Operațional Capital Uman

Axa Prioritară Axa prioritară 3 – Locuri de muncă pentru toți

Obiectivul specific 3.7. Creșterea ocupării prin susținerea întreprinderilor cu profil non-agricol din zona urbană

microcentrale eoliene și cu sistemele inteligente de panouri fotovoltaice. Ciugud este localitatea din România care are cele mai multe stații gratuite de încărcare pentru autoturismele electrice (un punct de încărcare la 1000 de locuitori).

Unul dintre cele mai importante proiecte implementate de comuna Ciugud este „Ciugud Smart School”, proiect prin care, în anul 2019, a înființat prima „școală inteligentă” din mediul rural din România.

„Premiul este de fapt o recunoaștere națională a faptului că „smart village” devine tot mai mult o realitate și nu este doar un concept, ci este dovada că satele românești pot fi inteligente. Smart Village poate fi orice comunitate rurală din România, dacă înțelege că poate să se dezvolte inteligent, folosind soluțiile tehnologice moderne, dar păstrându-și identitatea rurală. Pandemia ne-a demonstrat că trebuie să fim pregătiți pentru a face față și situațiilor dificile, iar tehnologia este un ajutor important. În centrul oricărui proiect, indiferent că vorbim de smart city sau de smart village, trebuie să se regăsească însă cetățeanul care trebuie să simtă că inovația și tehnologia îi fac viața mai frumoasă și mai ușoară”, a declarat Gheorghe Damian, primarul comunei Ciugud⁶³.

7.4. Premiul „Regiunea europeană întreprinzătoare (REI)” 2020⁶⁴

Comitetul European al Regiunilor (CoR) acordă titlul de „Regiune europeană întreprinzătoare” (REI) pentru a recompensa regiunile cu viziunea antreprenorială cea mai credibilă și cea mai progresistă.

„De la lansarea inițiativei REI, au câștigat premiul douăzeci și șapte de teritorii din cincisprezece țări ale UE - printre acestea numărându-se regiuni mai mari sau mai mici, atât regiuni metropolitane cât și rurale, regiuni mai dezvoltate, dar și unele care recuperează teren pe acest plan, atât teritorii centrale, cât și unele teritorii îndepărtate și periferice. Toate câștigătoarele ne-au arătat deja că regiunile și orașele joacă un rol esențial în promovarea spiritului antreprenorial și a inovării și în crearea condițiilor favorabile creșterii durabile și creării de locuri de muncă în Uniunea Europeană”, a declarat prim-vicepreședintele CoR, dl. Markku Markkula, în deschiderea ceremoniei de decernare a premiilor anului 2020.

În 2020 distincția a fost câștigată de orașul Gdańsk, în cooperare cu voievodatul Pomerania, Polonia, de regiunea antreprenorială Göteborg, Suedia și de regiunea Navarra, comunitatea autonomă a Spaniei, pentru strategiile lor remarcabile și pentru angajamentul de a promova spiritul antreprenorial pe teritoriile lor.

⁶³ Sursa: <https://www.mediafax.ro/social/ciugud-comuna-din-romania-premiata-la-gala-smart-city-industry-awards-o-dovada-ca-satele-romanesti-pot-fi-inteligente-galerie-foto-19806676>

⁶⁴ <https://cor.europa.eu/ro/news/Pages/European-Entrepreneurial-Region-Award-2020.aspx>



UNIUNEA EUROPEANĂ



Instrumente Structurale
2014-2020

Titlul Proiectului: "Antreprenoriat prin inovare - dezvoltare inteligentă durabilă în Regiunea Centru -INOV@RE"
Cod MySMIS:104174

Proiect cofinanțat din Fondul Social European prin Programul Operațional Capital Uman

Axa Prioritară Axa prioritară 3 – Locuri de muncă pentru toți

Obiectivul specific 3.7. Creșterea ocupării prin susținerea întreprinderilor cu profil non-agricol din zona urbană

Participarea comună a orașului Gdańsk și a voievodatului Pomerania, Polonia se bazează pe un set coerent de activități de promovare a creșterii. Schimbările demografice și îmbătrânirea populației reprezintă o provocare pentru această regiune, ca și pentru alte teritorii din Polonia. Strategia REI pusă în aplicare în Gdańsk / Pomerania se bazează pe recrutarea și dezvoltarea resurselor umane calificate și pe investițiile în antreprenoriat. Această regiune a fost selectată pentru setul impresionant de acțiuni specifice menite să atragă, să dezvolte și să păstreze talente, să susțină întreprinderile nou - înființate și IMM-urile inovatoare și să le ofere tinerilor educație în domeniul antreprenorial.

Regiunea Göteborg, Suedia este una dintre regiunile metropolitane cu cea mai rapidă dezvoltare din Europa, printr-o dezvoltare urbană remarcabilă și enorme investiții în infrastructură. Strategia REI a orașului Göteborg se axează pe îmbunătățirea climatului de afaceri și pe crearea unor condiții mai bune pentru ca IMM-urile să prospere. În acest scop, strategia cuprinde șase domenii strategice: furnizarea de forță de muncă calificată, forță de atracție, infrastructură și accesibilitate, disponibilitatea fondului funciar, un climat propice antreprenoriatului și puterea de inovare.

Regiunea Navarra, comunitate autonomă a Spaniei este pionieră în ceea ce privește sprijinirea antreprenoriatului în Spania și urmărește să îmbunătățească rata activității antreprenoriale în rândul populației locale. În prezent, regiunea își elaborează planul de antreprenoriat pentru perioada 2020-2022, care stabilește acțiuni specifice necesare pentru a continua pe calea îmbunătățirii ratei de supraviețuire a întreprinderilor, a creșterii anuale și a indicatorilor referitori la rata activității antreprenoriale. Strategia de specializare inteligentă a regiunii - „Navarra S3” - include ca piloni principali promovarea spiritului antreprenorial, reducerea sarcinii de reglementare, accesul la finanțare și la piețe, precum și internaționalizarea.





UNIUNEA EUROPEANĂ



Instrumente Structurale
2014-2020

Titlul Proiectului: "Antreprenoriat prin inovare - dezvoltare inteligentă durabilă în Regiunea Centru - INOV@RE" Cod MySMIS:104174

Proiect cofinanțat din Fondul Social European prin Programul Operațional Capital Uman

Axa Prioritară Axa prioritară 3 – Locuri de muncă pentru toți

Obiectivul specific 3.7. Creșterea ocupării prin susținerea întreprinderilor cu profil non-agricol din zona urbană

Bibliografie

OU nr. 57/2019 privind Codul administrativ;

Legea nr. 346/2004 privind stimularea înființării și dezvoltării întreprinderilor mici și mijlocii;

O strategie pentru IMM-uri pentru o Europă sustenabilă și digitală COM(2020) 103 Comunicare A Comisiei către Parlamentul European, Consiliu, Comitetul Economic și Social European și Comitetul Regiunilor;

Small Business Act for Europe (SBA) <https://ec.europa.eu/growth/tools-databases/sme-best-practices/SBA/index.cfm?fuseaction=welcome.detail>;

Isenberg, D. (2011) The Entrepreneurship Ecosystem Strategy as a New Paradigm for Economic Policy: Principles for Cultivating Entrepreneurship, The Babson Entrepreneurship Project;

Strategia de Consolidare a Administrației Publice (SCAP) 2014 - 2020;

Strategia Națională Anticorupție 2016 - 2020;

Programul de Guvernare al mediului de afaceri 2021 - 2024

<https://cniipmmr.ro/2020/10/26/programul-de-guvernare-al-mediului-de-afaceri-2021-2024/>;

E-România O politică publică în domeniul e-guvernării https://www.adr.gov.ro/wp-content/uploads/2020/08/Livrabil-A12_Propunere-de-politica-publica-in-domeniul-e-guvernarii.pdf;

Indicele economiei și societății digitale (DESI) 2020

https://ec.europa.eu/romania/news/20200611_raport_rezilienta_digitala_ro;

Studiu asupra antreprenoriatului în România <https://www.impacthub.ro/wp-content/uploads/2020/09/Studiu-ROWIN-12sept.pdf>;

Carta Albă a IMM-urilor din România 2020 <https://cniipmmr.ro/2020/12/16/lansarea-lucrarii-carta-alba-a-imm-urilor-din-romania-2020-editia-nr-18/>;

Programul de Guvernare 2020 - 2024;

Cătălin Vrabie, Eduard Dumitrașcu, Smart Cities. De la Idee la implementare sau despre cum tehnologia poate da strălucire mediului urban, Editura Universul Academic & Editura Universitară;

Economic Development and Opportunities in Romania: Local Business Environment Index (LBEI) Aspen Institute 2018 Clara Volintiru și George Ștefan;

Economic Opportunities and Financing the Economy in Romania: Impactul COVID19 și Local Business Environment Index (LBEI), Aspen Institute 2020 Clara Volintiru și George Ștefan;

Doing Business în Uniunea Europeană 2017: Bulgaria, România și Ungaria Compararea reglementărilor comerciale aplicabile companiilor locale în 22 de orașe din Bulgaria, România și Ungaria cu alte 187 țări - 2017 Banca Internațională pentru Reconstrucție și Dezvoltare / Banca Mondială;

Comunicare a Comisiei către Parlamentul European, Consiliu, Banca Centrală Europeană, Comitetul Economic și Social European, Comitetul Regiunilor - Transformarea achizițiilor publice pentru ca acestea să funcționeze în și pentru Europa;





UNIUNEA EUROPEANĂ



Instrumente Structurale
2014-2020

Titlul Proiectului: "Antreprenariat prin inovare - dezvoltare inteligentă durabilă în Regiunea Centru -INOV@RE" Cod MySMIS:104174

Proiect cofinanțat din Fondul Social European prin Programul Operațional Capital Uman

Axa Prioritară Axa prioritară 3 – Locuri de muncă pentru toți

Obiectivul specific 3.7. Creșterea ocupării prin susținerea întreprinderilor cu profil non-agricol din zona urbană

Indicatorii de monitorizare a eficienței procedurilor de achiziție publică finalizate prin contract în anul 2019 Agenția Națională Achiziții Publice;

Pilot database on regional government finance and investment: Key findings OECD;

Radiografia Smart City în România, Ediția a IV-a, Iunie 2020 Accelerarea digitalizării orașelor, după pandemie;

Ce este dezvoltarea locală? Nicole Rață, Fundația Parteneri pentru Dezvoltare Locală;

Identificarea ofertei existente și potențiale de produse și servicii locale prin Metodologia OSCP Offer Stimulation and Community Partnership - Alin Teodorescu 2003 - nepublicat.

Link-uri utile:

<https://inovare.crefop.ro/index.php>

<https://cor.europa.eu>

https://ec.europa.eu/growth/smes_en

https://ec.europa.eu/info/strategy/priorities-2019-2024/european-green-deal_en

https://ec.europa.eu/regional_policy/ro/2021_2027/

https://www.eyromania.ro/assets/Studies/239212d699/EY_Barometrul-afacerilor-de-tip-startup_2019.pdf

https://ec.europa.eu/growth/industry/policy/cluster_ro

<https://www.forbes.ro/articles/forbes-best-cities-2019-cele-mai-bune-orase-pentru-afaceri-lista-completa-140464>

<https://vegacomp.ro/radiografia-smart-city-in-romania-anului-2020-594-de-proiecte-in-87-de-orase/>

<https://romaniansmartcity.ro/#>

<https://cor.europa.eu/ro/news/Pages/European-Entrepreneurial-Region-Award-2020.aspx>





UNIUNEA EUROPEANĂ

Instrumente Structurale
2014-2020

Titlul Proiectului: "Antreprenariat prin inovare - dezvoltare inteligentă durabilă în Regiunea Centru - INOV@RE" Cod MySMIS:104174

Proiect cofinanțat din Fondul Social European prin Programul Operațional Capital Uman

Axa Prioritară Axa prioritară 3 – Locuri de muncă pentru toți

Obiectivul specific 3.7. Creșterea ocupării prin susținerea întreprinderilor cu profil non-agricol din zona urbană

Anexa 1

Chestionar Evaluare obstacole administrative PENTRU AGENȚI ECONOMICI (MODEL DE UTILIZAT DE ADMINISTRAȚIA PUBLICĂ LOCALĂ)

Firma - numele complet

1. Unde se află sediul central al firmei, sediul principalei unități de producție, puncte de lucru

	Menționați localitatea și județul
Sediul central al firmei	
Sediul principalei unități de producție	
Puncte de lucru	

2. Care este forma juridică sub care este înregistrată în prezent întreprinderea dv.?

Marcați un singur cod.

Societate pe acțiuni (SA)	1.
Societate cu răspundere limitată (SRL)	2.
Parteneriat (societate în nume colectiv, comandită simplă, comandită pe acțiuni)	3.
Cooperativă	4.
Asociație familială	5.
Întreprindere individuală	6.
Alta (Specificați)	7.

3. Domeniul de activitate (CAEN principal): _____

4. Numărul de angajați: _____

5. Vă rugăm să ne spuneți care dintre următoarele teme sunt obstacole pentru activitatea firmei dv. și în ce măsură?

Nr. crt.	Tema	Deloc	În mică măsură	Oarecum	În mare măsură
1.	Nivelul impozitelor și taxelor locale				





UNIUNEA EUROPEANĂ



Instrumente Structurale
2014-2020

Titlul Proiectului: "Antreprenariat prin inovare - dezvoltare inteligentă durabilă în Regiunea Centru -INOV@RE" Cod MySMIS:104174

Proiect cofinanțat din Fondul Social European prin Programul Operațional Capital Uman

Axa Prioritară Axa prioritară 3 – Locuri de muncă pentru toți

Obiectivul specific 3.7. Creșterea ocupării prin susținerea întreprinderilor cu profil non-agricol din zona urbană

2.	Educația și pregătirea profesională a angajaților				
3.	Accesul la contracte / sub-contracte de achiziții publice				
4.	Accesul IMM la achiziții publice				
5.	Infraționalitatea, furtul și ordinea publică				
6.	Conflictele de interese în cadrul administrației publice locale				
7.	Accesul la informații despre acte administrative locale, planuri, regulamente				
8.	Autorizații ce țin de autoritatea locală - construcție, pompieri				
9.	Alta (Specificați)				

6. În general, considerați că administrația locală vă ajută în activitatea dv. economică?

Tema	Deloc	În mică măsură	Oarecum	În mare măsură
Sprijin administrația locală				

7. Care considerați că ar trebui să fie principalele 3 acțiuni / programe / măsuri / care ar trebui întreprinse cu prioritate de autoritățile publice locale Primărie / consiliu local pentru dezvoltarea economică a localității dumneavoastră, în următorii 8 ani?

1.
2.
3.

Numele și poziția respondentului:

Date de contact (telefon / email): _____

